



**DOCUMENT ÚNIC DE PROTECCIÓ  
CIVIL MUNICIPAL  
(DUPROCIM)  
MÓRA LA NOVA  
(Versió pública)  
Data: Abril 2019**



## ÍNDEX

1.	Document 1. Generalitats i Organització Municipal .....	4
1.1.	Introducció, normativa i disposicions legals .....	4
1.2.	Dades generals del municipi .....	5
1.2.1.	IDENTIFICACIÓ DEL MUNICIPI .....	5
1.2.2.	SITUACIÓ GEOGRÀFICA .....	5
1.2.3.	DADES DE POBLACIÓ .....	6
1.2.4.	INFRAESTRUCTURES I VIES DE COMUNICACIÓ. ....	6
1.2.5.	SERVEIS BÀSICS .....	1
1.2.6.	CLIMATOLOGIA .....	3
1.2.7.	OROGRAFIA I HIDROLOGIA .....	6
1.3.	Organització municipal de protecció civil .....	7
1.3.1.	ESTRUCTURA, FUNCIONS I RESPONSABILITATS .....	7
1.3.2.	CENTRES DE COORDINACIÓ .....	14
1.4.	Programa i procediment d'implantació, simulacres, manteniment, revisió i actualització .	16
1.4.1.	PROGRAMA DE LA IMPLANTACIÓ DEL PLA .....	16
1.4.2.	MANTENIMENT DEL PLA .....	17
1.4.3.	PROGRAMA D'EXERCICIS I SIMULACRES .....	17
1.5.	Bases per al pla de recuperació previst a l'article 31 de la Llei 4/1997 .....	17
2.	Document 2. Anàlisi del risc .....	19
2.1.	Risc territorial .....	19
2.2.	Riscos especials .....	20
2.2.1	INUNDACIONS .....	21
	Dades específiques per inundacions .....	23
2.2.4	ACCIDENTS EN EL TRANSPORT DE MERCADERIES PERILLOSES (TRANSCAT) .....	24
2.3.	Riscos específics .....	24
3.	Vulnerabilitat municipal .....	25
3.1.	Àrees o sectors d'afectació .....	25
	No es preveu cap punt conflictiu per fenòmens geològics associats .....	36
4.	PROCEDIMENTS OPERATIUS PER RISC .....	47
4.1.	Procediment operatiu .....	47
4.1.1.	CRITERIS D'ACTIVACIÓ. NIVELLS. ....	47
4.1.2.	TASQUES PREVENTIVES I OPERATIVES ASSOCIADES A CADASCUN DELS NIVELLS .....	48
4.1.3.	AVISOS: ORGANITZACIÓ, SISTEMES I RECORREGUTS D'AVÍS .....	56
4.1.4.	PROCEDIMENTS DE RELACIÓ I D'INTEGRACIÓ AMB ELS PLANS D'ÀMBIT SUPERIOR ..	57
4.2.	Mesures de protecció a la població .....	58
4.2.1.	Execució de l'evacuació .....	58
4.2.2.	Zones d'allunyament .....	61
4.2.3.	Pautes de confinament .....	61
4.2.4.	Control d'accessos .....	62
4.3.	Centres d'acollida. Tipologia .....	63
5.	Document 5. Fitxes d'actuació .....	64
6.	Document 6. Directori telefònic i catàleg de mitjans i recursos .....	76
6.1.	Directorio telefònic .....	76
6.1.1.	ORGANIGRAMA MUNICIPAL DE L'EMERGÈNCIA .....	76
6.1.2.	CENTRES DE COORDINACIÓ I SERVEIS D'EMERGÈNCIA .....	80



6.1.3.	ELEMENTS VULNERABLES .....	80
6.1.4.	CENTRES D'ACOLLIDA .....	81
6.1.5.	MITJANS DE COMUNICACIÓ .....	82
6.1.6.	MUNICIPIS VEÏNS .....	82
6.2.	Catàleg de mitjans i recursos.....	83
6.2.1.	MITJANS I RECURSOS DE L'AJUNTAMENT .....	83
6.2.2.	VEHICLES MUNICIPALS.....	84
6.2.3.	XARXA D'HIDRANTS MUNICIPAL .....	85
6.2.4.	ASSOCIACIONS I GRUPS VOLUNTARIS LOCALS. ....	86
6.2.5.	PARTICULARS .....	87
6.2.6.	SERVEIS BÀSICS .....	88
6.2.7.	SERVEIS SANITARIS. ....	88
	Document 7. Cartografia bàsica i específica (per a cada risc) .....	89
	Annex 1. Criteris d'activació concrets per riscos especials.....	90
	Annex 2. Fitxes dels Elements vulnerables per risc d'inundacions(EVI). ....	95



## 1. Document 1. Generalitats i Organització Municipal

---

### 1.1. Introducció, normativa i disposicions legals

El Document Únic de Protecció Civil Municipal és el document que estableix el marc orgànic i funcional previst per a un municipi, amb l'objecte de prevenir i controlar els riscos sobre les persones i els béns i donar resposta adequada a les possibles situacions d'emergència del municipi, sota responsabilitat del titular del pla i garantint la integració d'aquestes actuacions amb el sistema autonòmic de protecció civil.

Degut a que Móra la Nova és una població afectada per riscos objecte de plans especials, i d'acord amb la Llei 4/97 de protecció civil de Catalunya, l'Ajuntament resta obligat a elaborar i implantar el Pla de protecció civil municipal, del qual aquest document n'és la base.

D'altra banda, el Document Únic de Protecció Civil Municipal, s'ha realitzat, a banda del Decret 155/2014, de 25 de novembre, pel qual s'aprova el contingut mínim per a l'elaboració i homologació dels plans de protecció civil municipal i s'estableix el procediment per a la seva tramitació conjunta, d'acord amb les disposicions legals, Plans d'emergència i normativa que es descriu a continuació:

A nivell municipal:

INUNCAT. Data d'homologació: 19/02/2009

TRANSCAT. Data d'homologació: 19/02/2009

CONTAMINACIÓ EBRE. Data d'homologació: 18/12/2008

PLANS ESPECÍFICS MUNICIPALS:

PEM CARNESTOLTES: 27/11/2014

PEM CAVALCADA DE REIS: 27/11/2014

PAU FIRA AGRÍCOLA RAMADERA, I INDUSTRIAL DE MORA LA NOVA: 22/10/2018 Junta de Govern Local

PAU PAVELLÓ FIRAL: 15/02/2012 Data document

Constitució de la Comissió de Protecció Civil : DATA: 21/12/2015 Acord de Ple

A nivell autonòmic:

- Decret 161/1995, de 16 de maig, pel qual s'aprova el Pla de protecció civil de Catalunya (PROCICAT).



- Acord GOV/141/2014, de 21 d'octubre, pel qual s'aprova la revisió del Pla especial d'emergències per incendis forestals de Catalunya (INFOCAT).
- Acord GOV/14/2015, de 10 de febrer, pel qual s'aprova la revisió del Pla especial d'emergències per inundacions de Catalunya (INUNCAT).
- Acord GOV/132/2014, de 30 de setembre, pel qual s'aprova la revisió del Pla especial d'emergències per accidents en el transport de mercaderies perilloses per carretera i ferrocarril a Catalunya (TRANSCAT).
- ACORD GOV/115/2017, d'1 d'agost, pel qual s'aprova el Pla especial d'emergències per risc de vent a Catalunya.

## 1.2. Dades generals del municipi

### 1.2.1. IDENTIFICACIÓ DEL MUNICIPI

<b>NOM MUNICIPI</b>	MÓRA LA NOVA
<b>COMARCA</b>	RIBERA D'EBRE
<b>PROVÍNCIA</b>	TARRAGONA

	<b>NUCLI</b>
<b>SUPERFÍCIE TOTAL</b>	15,93 km <sup>2</sup>
<b>POBLACIÓ</b>	3.185 habitants
<b>DENSITAT POBLACIÓ</b>	200 hab./km <sup>2</sup>

### 1.2.2. SITUACIÓ GEOGRÀFICA

	<b>TELÈFON AJUNTAMENT</b>	<b>TELÈFON CRA</b>	<b>UBICACIÓ</b>
<b>Móra d'Ebre</b>	977400012	608389838 (Vigilants municipals)	Oest
<b>García</b>	977400638	626339909 (agutzil)	Nord
<b>Tivissa</b>	977418014	615174201 (cap brigada)	Sud-Est



## 1.2.3. DADES DE POBLACIÓ

<b>SUPERFÍCIE TOTAL</b>	15,93 km <sup>2</sup>
<b>SUPERFÍCIE URBANA</b>	0,90 km <sup>2</sup>
<b>SUPERFÍCIE FORESTAL</b>	2,59 km <sup>2</sup>
<b>SUPERFÍCIE AGRÍCOLA</b>	12,44 km <sup>2</sup>

<b>DADES DE POBLACIÓ</b>	
<b>POBLACIÓ TOTAL(Any 2015)</b>	3.185 habitants
<b>POBLACIÓ ESTACIONAL MITJANA</b>	3.700 habitants

## 1.2.4. INFRAESTRUCTURES I VIES DE COMUNICACIÓ.

### INFRAESTRUCTURES FERROVIARIES

<b>INFRAESTRUCTURES I VIES DE COMUNICACIÓ</b>			
CARRETERA	TITULARITAT	PUNTS QUILOMÈTRICS (FRONTERERS)	PONTS I TÚNELS
Eix de l'Ebre C-12 (Lleida – Tortosa)	Generalitat de Catalunya	61,500 - 66,700	--
N-420a (Tarragona – Còrdova)	Ministeri de Foment	824,500 – 828,700	Pont sobre el riu Ebre
N-420 (variant de Móra la Nova)	Ministeri de Foment	824,500 – 826,500	Pont sobre el riu Ebre
TV-3032 (N-420 – Tivissa)	Diputació de Tarragona	0,000 - 0,830	--
TV-720 (Carretera Móra la Nova –Garcia)	Diputació de Tarragona	0,000 – 0,694	--
C-44 (Móra la Nova – Hospitalet de l'Infant)	Generalitat de Catalunya	26,600 -26,800	--

OPERADOR	CARACTERÍSTIQUES	PUNTS QUILOMÈTRICS (FRONTERERS)	PONTS I TÚNELS
RENFE	FFCC de Madrid a Barcelona Estacions/Baixadors	Estació Móra la Nova Tel. 977 40 03 49	-



NOM CAMÍ	PRIMARI <sup>1</sup> (>5 m)	SECUNDARI (entre 3 i 5 m)	ASFALTAT (SI / NO)	LLARGADA	INICI	FI
Camí del Magrells	x	-	Sí	2,56 Km.	X303347,Y4551276	X305709,Y4550449
Camí de la Sequia del Pantano	-	3,5 - 4	Si	2,15 Km.	X304596,Y4553099	X306406,Y4552438
Camí dels Aubals	-	3 - 3,5	Sí	1 Km.	X303168,Y4553076	X302685,Y4553867
Resta Coscollers	-	3 - 3,5	Sí	2,5 Km.	X303186,Y4552291	X304951,K4551711
Vell de Darmós	-	3 - 3,5	Sí	3,55 Km.	X303152,Y4552579	X306400,Y4552413
De la Barca	-	3 - 3,5	Sí	1,20 Km.	X302400,Y4552187	X302428,Y4551761
De les Sequines		3 - 3,5	Sí	1,15 Km.	X302434,Y4551761	X303256,Y4551340
De Domenges		3 - 3,5	Sí	1,31 Km.	X302155,Y4552849	X301945,Y4553751

<sup>1</sup> Segons el Pla INFOCAT:

Camins primaris: camins que tenen una amplada mínima de 5 m i que permeten el pas creuat de vehicles de tipus bomba rural pesada (BRP).

Camins secundaris: camins i pistes forestals entre 3 i 5 m d'amplada amb sobre-amples disposats cada 100-150 m que permeten el pas creuat de vehicles de tipus bomba rural pesada (BRP).

Camins terciaris: camins i pistes forestals que no permeten el pas creuat de camions tipus BRP i que tampoc no disposen de sobre-amples cada 100-150 metres.



ESTACIÓ AERONÀUTICA	DADES DE CONTACTE	CARACTERÍSTIQUES
--	--	--

## 1.2.5. SERVEIS BÀSICS

LÍNIA DE GASIFICACIÓ	COMPANYIA	CARACTERÍSTIQUES DEL TRANSPORT
Gas Natural Fenosa	GAS NATURAL FENOSA (Tel. 900 750 750)	Transport canalitzat

LÍNIA ELÈCTRICA	TENSIÓ	COMPANYIA	AFECTA LA MASSA FORESTAL? (S/N)
Línia elèctrica	220 kV	FECSA-ENDESA	No
Línia elèctrica	380 kV	FECSA-ENDESA	No
Línia elèctrica	220 kV	FECSA-ENDESA	No
Subestació transformadora	220 kV	FECSA-ENDESA	No

TORRE DE TELECOMUNICACIONS	COMPANYIA	COORDENADES UTM	CARACTERÍSTIQUES
Camp de Tir	Retevisión I Sau	X: 304.674 Y: 4.553.027	Centre reemissor
Camp d'aeromodelisme ( Pol.4, Par.61 )	Vodafone	X: 303.542 Y: 4.553.379	Estació base de telefonia mòbil
C. Major, 98 - 100	France Telecom España S.A.	X: 302.749 Y: 4.552.581	Estació Base de Telefonia Mòbil DCS i UTMS





XARXA D'AIGUA POTABLE		
SERVEI D'AIGUA POTABLE	COMPANYIA	DESCRIPCIÓ
Servei de gestió municipal	AIGUES DE CATALUNYA, S.A. ( Tel. 900 194 998 )	Xarxa de subministrament d'aigua potable municipal

CAPTACIÓ D'AIGUA POTABLE		
DESCRIPCIÓ	DIPÒSIT ABASTAT	ABASTAMENT
Captació subterrània Pou 1	Dipòsit "Urbanització Cantos"	Xarxa municipal

DIPÒSIT D'AIGUA POTABLE		
DESCRIPCIÓ	CAPACITAT ( m <sup>3</sup> )	ABASTAMENT
Pou 1	<50	Xarxa municipal

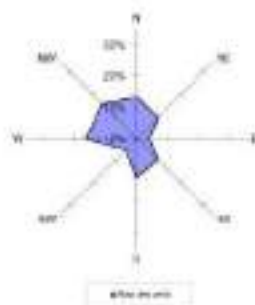
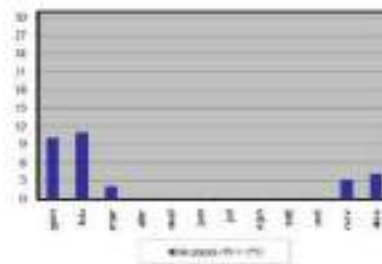
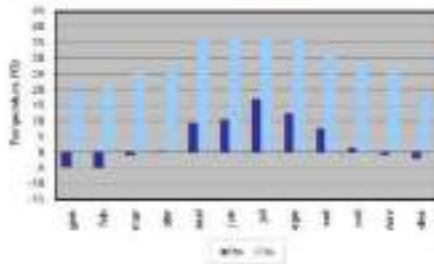
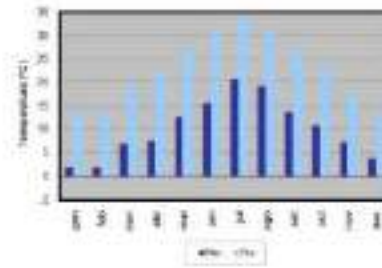
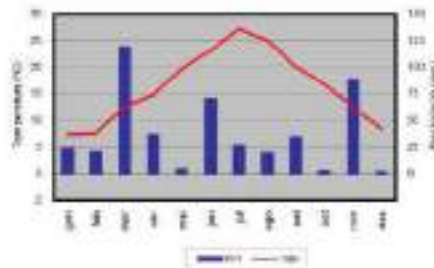
### 1.2.6. CLIMATOLOGIA

L'estació meteorològica del Servei Meteorològic de Catalunya es la de Benissanet. A continuació s'indiquen les dades a considerar per portar a terme l'anàlisi.

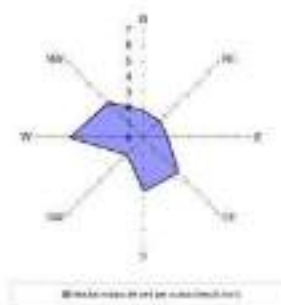
Anuari de dades meteorològiques 2015

Servei Meteorològic de Catalunya

#### BENISSANET - VB ( Ribera d'Ebre )



Frecuència de vents: 14.7%



Resum any 2015	Precipitació acumulada (PPT):	447,8 mm
	Temperatura mitjana (TMM):	16,2 °C
	Temperatura màxima mitjana (TXM):	22,8 °C
	Temperatura mínima mitjana (TMM):	10,1 °C
	Temperatura màxima absoluta (TXA):	37,9 °C (07/07/2015)
	Temperatura mínima absoluta (TNA):	-4,7 °C (19/02/2015)
	Velocitat mitjana del vent (a 10 m):	2,6 m/s
	Direcció dominant (a 10 m):	W
	Humitat relativa mitjana:	65 %
	Mitjana de la irradiació solar global diària:	16,3 MJ/m2



Anual de dades meteorològiques 2017 / Servei Meteorològic de Catalunya

TEMPERATURA MITJANA MENSUAL (°C) - 2017

Table with 14 columns: COMARCA, CODI / NOM EMA, and months GEN to ABR. Rows include Pallès Sobirà, Pla de l'Estany, Pla d'Urgell, Priorat, and Ribera d'Ebre. The row for Ribera d'Ebre is highlighted in pink.

Anual de dades meteorològiques 2017 / Servei Meteorològic de Catalunya

TEMPERATURA MÀXIMA MITJANA MENSUAL (°C) - 2017

Table with 14 columns: COMARCA, CODI / NOM EMA, and months GEN to ABR. Rows include Pallès Sobirà, Pla de l'Estany, Pla d'Urgell, Priorat, and Ribera d'Ebre. The row for Ribera d'Ebre is highlighted in pink.

Anual de dades meteorològiques 2017 / Servei Meteorològic de Catalunya

TEMPERATURA MÍNIMA MITJANA MENSUAL (°C) - 2017

Table with 14 columns: COMARCA, CODI / NOM EMA, and months GEN to ABR. Rows include Pallès Sobirà, Pla de l'Estany, Pla d'Urgell, Priorat, and Ribera d'Ebre. The row for Ribera d'Ebre is highlighted in pink.

Anual de dades meteorològiques 2017 / Servei Meteorològic de Catalunya

TEMPERATURA MÍNIMA ABSOLUTA MENSUAL (°C) - 2017

Table with 14 columns: COMARCA, CODI / NOM EMA, and months GEN to ABR. Rows include Pallès Sobirà, Pla de l'Estany, Pla d'Urgell, Priorat, and Ribera d'Ebre. The row for Ribera d'Ebre is highlighted in pink.



MITJANA MENSUAL DE LA RÀTGA MÀXIMA DIÀRIA DEL VENT (m/s) - 2017

Table with 14 columns: COMARCA, CODI / NOM EMB, and months from VEN to ANY. Rows include comarcas like Segura, Osona, Vallès Occidental, Pla de l'Empordà, Penedès, and Ribera d'Ebro, with various weather stations listed.

Anuari de dades meteorològiques 2017 / Servei Meteorològic de Catalunya

RÀTGA MÀXIMA ABSOLUTA DEL VENT MENSUAL (m/s) - 2017

Table with 14 columns: COMARCA, CODI / NOM EMB, and months from VEN to ANY. Rows include comarcas like Segura, Osona, Vallès Occidental, Pla de l'Empordà, Penedès, and Ribera d'Ebro, with various weather stations listed.

**1.2.7. OROGRAFIA I HIDROLOGIA**

<b>ALTITUD MÀXIMA</b>	150 m (Lloc)	
<b>ALTITUD MÀXIMA AMB POBLACIÓ / INFRAESTRUCTURES</b>	69 m (Lloc)	
<b>ALTITUD MÍNIMA</b>	29 m (Lloc)	
<b>ALTITUD MÍNIMA AMB POBLACIÓ / INFRAESTRUCTURES</b>	29 m (Lloc)	
<b>ALTITUD DEL NUCLI URBÀ</b>	31 m	
<b>RIUS</b>	Riu Ebre	
<b>RIERES</b>	-	
<b>TORRENTS A DESTACAR</b>	Barranc de Farines Barranc de Brull Barranc de Manou Barranc de Nolla Barranc de les Atarosses	
<b>PASSOS SOTERRANIS</b>	C-12 ( per davall N-420 )	X4551879 - Y302819,14
	Camí Gironés ( per davall C-12)	X4552044,8 - Y302576,52
	Camí de Darmós ( per davall N-420)	X4552577,44 - Y303545,79
	Camí de la Barca ( per davall C-12)	X4552191.39 - Y302403,73
	Camí Sènia Motoret ( per davall C-12)	X4552602,04 - Y302232.68
	Camí Darmós-Olivars ( per davall FFCC)	X4552567,3 - Y304460,72
	Camí Darmós-Aranda ( per davall FFCC)	X4552449,1 – Y305305,6

<b>CARACTERÍSTIQUES RIERES I TORRENTS</b>	
<b>Barranc de Farines</b>	Direcció de Sud-Est Nord-Est, fins desembocar al riu Ebre
<b>Barranc de Brull</b>	Direcció de Sud-Est Nord-Est, fins desembocar al riu Ebre.
<b>Barranc de Manou</b>	Direcció de Sud-Est Nord-Est, fins desembocar al riu Ebre.
<b>Barranc de Nolla</b>	Direcció de Sud-Est Nord-Est, fins desembocar al riu Ebre. Travessa el nucli urbà.
<b>Barranc de les Atarosses</b>	Direcció de Sud-Est Nord-Est, fins desembocar al riu Ebre.

Font: Dades d'elaboració pròpia

<b>PONTS</b>	
<b>Pont sobre el riu Ebre</b>	Ctra. N-420 (variant de Móra la Nova) PK. 824,500 a 826,500
<b>Pont sobre el riu Ebre</b>	Ctra. N-420a (Tarragona – Còrdova) PK. 824,500 a 828,700
<b>Pont sobre el Barranc de Nolla</b>	Ubicat al centre urbà.

Font: Dades d'elaboració pròpia



### **1.3. Organització municipal de protecció civil**

#### **1.3.1. ESTRUCTURA, FUNCIONS I RESPONSABILITATS**

L'organització municipal de protecció civil és el conjunt de persones encarregades de dur a terme la protecció civil del municipi, amb l'objectiu de fer front a les emergències que puguin sorgir dins del municipi per tal de salvar vides, protegir béns i el medi ambient.

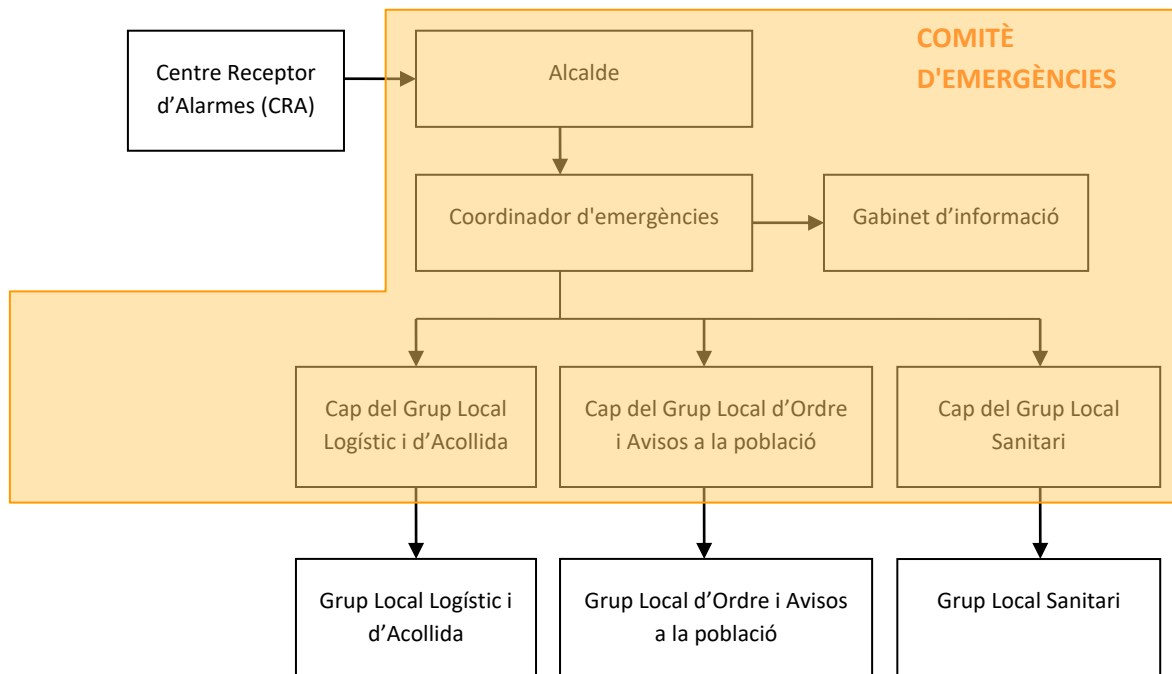
L'estructura de l'organització municipal de protecció civil té com a punt més elevat de responsabilitat a l'alcalde, que és l'autoritat de protecció civil d'àmbit municipal i, com a base de l'organització, es troben les diferents comissions i comitès encarregats de dur a terme les accions per tal d'aplicar correctament el Pla de Protecció Civil Municipal.

En aquest apartat es tracta doncs, de donar a conèixer les diferents figures dins de l'organització municipal de protecció civil tot explicant les seves funcions i responsabilitats.

Comissió municipal de protecció civil. La Comissió Municipal de Protecció Civil és un òrgan que es crea pel Pla de l'ajuntament i està presidit per l'alcalde o alcaldessa. És l'òrgan que vetlla per la prevenció i la seguretat del municipi i és el marc de col·laboració, coordinació i presa d'acords entre els diversos serveis municipals i entre les diferents administracions amb incidència en el municipi en matèria d'anàlisi de risc, prevenció, planificació, intervenció, informació a la població i rehabilitació. Així doncs, es tracta d'un òrgan amb caràcter consultiu, deliberant i coordinador.



L'organigrama municipal en emergències segueix el següent patró:



En resum, s'ha de realitzar una explicació de les funcions i responsabilitats del municipi i de les figures següents:

#### **Centre Receptor d'Alarmes (CRA)**

És el centre o dispositiu on es reben i des d'on es notifiquen els avisos d'emergència, i aquestes funcions queden establertes als Vigilants Municipals que estan operatius les 24 hores i 365 dies de l'any.

#### **Comitè d'emergències:**

- Alcalde
- Consell Assessor
- Gabinet d'informació municipal

Aquests òrgans es defineixen de la manera següent:





### **Alcalde (Director del Pla)**

L'alcalde del municipi és l'autoritat de protecció civil d'àmbit municipal, i per tant el director del Pla municipal de protecció civil o responsable municipal de l'emergència. Pot delegar les funcions de direcció del Pla al/a la tinent/a d'alcalde (o a altres regidors/es, si en manquen).

L'alcalde és el responsable màxim de l'elaboració, la implantació i l'execució del Pla de protecció civil municipal.

#### **Funcions:**

- Analitzar i valorar la situació.
- Informar-ne al director del Pla Especial de la Generalitat per mitjà del CECAT (Tel. 551 72 85 / 977 29 76 00) i coordinar-se amb el director del Pla Especial de la Generalitat.
- Declarar la Pre-alerta, l'activació i la desactivació del Pla de protecció civil municipal. Informar-ne al director del Pla Especial de la Generalitat per mitjà del CECAT (Tel. 93 551 72 85 / 977 29 76 00).
- Convocar el Comitè Municipal d'Emergències.
- Constituir i exercir la direcció del CECOPAL.
- Informar i coordinar-se amb el director del Pla Especial de la Generalitat.
- Analitzar i valorar la situació.
- Quan procedeixi, donar l'ordre de preparar i prendre totes les mesures preventives necessàries, previstes a nivell municipal, per minimitzar els danys previsibles.
- Liderar i gestionar la Protecció Civil a la Població i impulsar aquelles activitats de caire preventiu que garanteixin una adient implantació de la Protecció Civil a la població.
- Donar l'ordre de divulgar els consells d'autoprotecció davant del risc.
- Avaluar i determinar els elements vulnerables, i posar-ho en coneixement del director del Pla Especial de la Generalitat. Si és convenient, haurà de propiciar l'activació dels diversos PAU que ho requereixin.
- Decidir en tot moment, amb el Comitè Municipal d'Emergències, les actuacions més adients per fer front a l'emergència dins del seu marge de responsabilitat i aplicar les mesures de protecció a la població (avisos, acollida i suport), als béns i al medi ambient.
- Assegurar l'execució de la part de les funcions que el municipi assumeixi i vetllar per la correcta execució d'aquestes funcions.
- Ordenar la incorporació als grups d'actuació del Pla Especial de la Generalitat dels mitjans i recursos municipals disponibles per garantir la protecció i la seguretat de la població.
- Decretar, si s'escau, mobilitzacions i expropiació temporal.
- Assegurar el manteniment i l'operativitat del Pla de protecció civil municipal.
- D'altres, en funció del risc.





### **Consell Assessor**

El Consell Assessor té per funcions:

- Assessorar el director del pla, l'alcalde.
- Analitzar i valorar la situació, aportant-hi tota la informació i trametent les instruccions de l'alcalde als seus respectius col·laboradors.
- Altres funcions específiques per a cada risc concret.

El Consell Assessor es compon de:

- El / La cap del Grup Local d'Ordre i Avisos a la Població
- El / La cap del Grup Local Sanitari
- El / La cap del Grup Local Logístic i d'Acollida
- El / La cap del Grup Local Específic pel Risc corresponent en cada cas
- El / La coordinador municipal de l'emergència
- Altres en funció del risc a criteri del director del Pla, en general tots els regidors i/o tècnics implicats en la resolució de l'emergència

### **Grup Local d'Ordre i Avisos a la Població**

Les funcions d'avisos són:

- Avisar a la població afectada que estigui en les zones de risc de l'emergència i especialment als elements vulnerables.
- Transmetre la informació de les mesures a adoptar per part de la població.

Les funcions d'ordre són:

- Coordinar i executar les tasques d'allunyament, evacuació o confinament de la població i dels elements vulnerables.
- Garantir la seguretat ciutadana a la zona de risc.
- Controlar els accessos a la zona de risc.
- Realitzar la vigilància viària a la zona d'emergència, efectuant el control del trànsit d'accés dels components dels grups d'emergència.
- Guiar els actuants cap al Centre de Comandament Avançat (CCA) i a l'Àrea sanitària.



### **Grup Local Sanitari**

Les seves funcions són:

- Informar-se de la situació sanitària en l'àrea d'emergència.
- Prestar assistència sanitària in situ.
- Conèixer l'estat i la ubicació dels afectats.
- Cobrir les necessitats farmacèutiques.
- Prestar atenció psicològica als afectats i familiars.
- Realitzar les tasques de salut pública.

### **Grup Local Logístic i d'Acollida**

- Proporcionar i gestionar els serveis bàsics municipals.
- Preparar els centres d'acollida i gestionar-los per tal que es pugui acollir a la població.
- Donar allotjament, proveïment d'aliments, control i serveis socials a les persones afectades.
- Subministrar tots els materials o combustibles que es necessitin.
- Rebre el voluntariat ocasional.

### **Coordinador municipal de l'emergència**

És la figura que fa de vincle entre l'alcalde i els diferents grups d'emergència, essent el màxim responsable del Consell Assessor. És el responsable de comunicar amb els diferents grups d'emergència municipal i de controlar que tot es fa segons el previst, a més de suplir a l'alcalde en cas que fos necessari, amb una disponibilitat de 24 hores al dia.

Les seves funcions són:

- Coordinar l'emergència.
- Comunicar amb tots els grups d'emergència municipal.
- Rebre comunicacions del CRA.
- Assessorar l'alcalde.
- Controlar la situació i evolució de l'emergència i supervisar les accions dels diferents grups d'emergència.



### **Representant municipal al CECAT**

És el responsable de traslladar-se al CECAT, en cas que aquest ho requereixi, per tal de donar informació a Protecció Civil, d'una forma directa i conjunta, de tot el que pugui ser necessari per a la resolució de l'emergència.

### **Gabinet d'Informació Municipal**

El Gabinet d'Informació Municipal és l'òrgan responsable de donar la informació en el moment de l'emergència.

Les seves funcions són:

- Aplegar informació sobre l'emergència
- Transmetre (o difondre) la informació generada dins el Comitè d'Emergències a la població en general i a les persones directament o indirectament afectades



ORGANITZACIÓ MUNICIPAL DE PROTECCIÓ CIVIL		
CÀRREC OPERATIU	CÀRREC HABITUAL (SUBSTITUT)	NÚMERO DE FITXA D'ACTUACIÓ
Centre Receptor d'Alarmes	<i>Vigilants Municipals</i>	1.
Responsable emergència municipal	<i>Alcalde (Regidor de Protecció Civil)</i>	2.
Coordinador municipal de l'emergència	<i>Regidor de Protecció Civil (Coordinador dels Vigilants Municipals)</i>	3.
Representant municipal al CECAT (Centre de Coordinació Operativa de Catalunya)	<i>Regidor</i>	4.
Cap del Gabinet d'informació	<i>Regidor</i>	5.
Gabinet d'informació	<i>Personal de l'Ajuntament</i>	6.
Cap del Grup local sanitari	<i>Regidora Sanitat</i>	7.
Grup local sanitari	<i>Creu Roja Móra la Nova(Conveni)</i>	8.
Cap del Grup local logístic i d'acollida	<i>Director de l'Alberg Mas de la Coixa</i>	9.
Cap del Grup local d'ordre i avisos a la població	<i>Coordinador dels Vigilants Municipals</i>	10.
Grup local d'ordre i avisos a la població	<i>Agutzil Vigilants Municipals</i>	11.



### 1.3.2. CENTRES DE COORDINACIÓ

#### » Centres de recepció d'alarmes (CRA)

<b>Lloc</b>	Ajuntament de Móra la Nova
<b>Adreça</b>	C. Major, 88 43770 Móra la Nova (Tarragona)
<b>Telèfon</b>	977 40 03 47 – 977 41 42 74* 607 20 52 59 (Servei Vigilants)
<b>Correu electrònic</b>	ajuntament@moralanova.cat
<b>Altres comunicacions</b>	640 64 75 63 (Alcalde)
<b>Protocols, fitxes d'actuació, etc.</b>	Fitxa nº1

**El CRA és un centre que està operatiu 24 hores al dia, 365 dies a l'any.**

#### **Funcions**

- Notificar qualsevol alarma al **112** i al **CECAT (Tel. 93 551 72 85 / 977 29 76 00)**.
- Rebre la notificació de l'alarma i trametre-la.
- Valorar, segons el protocols establerts, la importància de l'alarma.
- Posar en marxa el avisos d'activació del Pla de protecció civil municipal.
- Informar-se, en els primers moments, de la marxa de l'emergència.
- Establir contacte amb el coordinador municipal de l'emergència o l'alcalde.

#### » Centres de Coordinació Operativa Local (CECOPAL)

<b>Lloc</b>	Ajuntament de Móra la Nova
<b>Adreça</b>	C. Major, 88 43770 Móra la Nova (Tarragona)
<b>Telèfon</b>	977 40 03 47 – 977 41 42 74*
<b>Correu electrònic</b>	ajuntament@moralanova.cat
<b>Altres comunicacions</b>	Emissora digital Motorola Megafonia Població E-Bando Xarxa RESCAT Línia específica de telefonia mòbil



### Funcions

- És el centre de coordinació municipal, que realitza les accions determinades pel director del Pla. Des d'aquí es dirigeix i es coordinen les actuacions dels diversos serveis relacionats amb el Pla.
- Mantenir contacte directe i continu amb el **Centre de Coordinació Operativa de Catalunya (CECAT, Tel. 93 551 72 85 / 977 29 76 00)**.
- Notificar als grups operatius i al **CECAT** l'activació i la desactivació del Pla de protecció civil municipal.
- Facilitar, si s'escau, la informació a la població del municipi, amb els mitjans oportuns, segons les circumstàncies del risc i l'evolució de la situació de l'emergència.
- Mobilitzar i assegurar la transmissió de la informació i les ordres als grups operatius municipals decidides per la direcció del Pla, així com activar els mitjans i recursos municipals necessaris.
- Canalitzar l'ordre de l'autoritat de protecció civil municipal de prestació de serveis personals i la requisita, la intervenció o l'ocupació temporal i transitòria dels béns necessaris per afrontar les situacions d'emergència.
- Donar suport als mitjans d'emergències, de seguretat i als serveis especialitzats aliens que intervinguin en el municipi sota l'estructura del Pla activat.



## 1.4. Programa i procediment d'implantació, simulacres, manteniment, revisió i actualització

### 1.4.1. PROGRAMA DE LA IMPLANTACIÓ DEL PLA

IMPLANTACIÓ DEL PLA			
DATA	TIPUS	RISC/OS	ADREÇAT A
Segon Semestre 2019	Exposició del contingut del DUPROCIM a la Comissió Municipal de Protecció Civil.	Tots els d'afectació al municipi	Direcció Municipal
	Reunió de Coordinació Municipal (detall de problemes i actuacions preventives dins del municipi), per cada risc.	Tots els d'afectació al municipi	Direcció Municipal
Reunió Comissió de Protecció Civil (cada dos mesos de forma ordinària)	Reunions periòdiques per impulsar la Protecció Civil al Municipi. Al mes de gener s'estableix el calendari i els temes a tractar.	Tots els d'afectació al municipi	Comissió de Protecció Civil
Segon Trimestre (anualment)	Reunió per tractar dels Plans Específics Festa Major, Fira. Adaptació del existents i noves necessitats. Reunió l'organització d'emergències de cada acte.	Inclusos en els Plans Específics	Organització Emergències Actes de Festa Major
Tercer Trimestre (anualment)	Formació i pràctiques als actuants en el correcte us dels mitjans de comunicació (emissora, xarxa RESCAT, radiotransmissors).	Inclusos en els Plans Específics	Actuants
De forma ordinària (trimestralment)	Reunió Comissió Protecció Civil u òrgan equivalent.	Tots els d'afectació al municipi	Comissió Protecció Civil u òrgan equivalent.
Primer Trimestre	Revisió de l'equipament del CECOPAL i del material que pot ser susceptible de ser utilitzat en cas d'emergència. Planificar activitats de divulgació i formatives a grups d'interès. Planificar noves inversions pel 2019	Tots els d'afectació al municipi	Direcció Municipal
Segon Trimestre (anualment)	Formació actuants. Planificació i execució.	Tots els d'afectació al municipi	Actuants definits al DUPROCIM
Segon semestre	Sessions formatives i de comunicació dirigides a la població.	Tots els d'afectació al municipi	Població
Primer Trimestre (anualment)	Planificació de campanyes de comunicació a la població	Tots els d'afectació al municipi	Població
Juny (anualment)	Campanya preventiva Focs de Sant Joan (tríptics, publicacions, xerrades a l'escola, radio Móra la Nova, ...)	INFOCAT	Població
Segon semestre	Simulacre de taula (a definir)	Riscos Específics	Població



1.4.2. MANTENIMENT DEL PLA

MANTENIMENT DEL PLA	
Data d'homologació:	
Data d'homologació de l'última revisió:	
Data de l'última actualització:	--
Data de la propera revisió:	4 anys

1.4.3. PROGRAMA D'EXERCICIS I SIMULACRES

PROGRAMA D'EXERCICIS I SIMULACRES			
EXERCICI Nº:			
DATA		HORA	
ESCENARI			
ZONA INVOLUCRADA			
CARACTERÍSTIQUES			
VERIFICACIÓ I COMUNICACIÓ D'EXERCICI A ORGANISME OFICIAL COMPETENT:			
AVALUACIÓ			

1.5. Bases per al pla de recuperació previst a l'article 31 de la Llei 4/1997

1. Recopilació de les fonts d'informació dels danys produïts:

- Tècnics municipals
- Brigada d'obres
- Vigilants Municipals, els Mossos d'Esquadra, la Guàrdia Civil
- Bombers
- Servei d'enllumenat, de clavegueram... del municipi
- Companyies de l'aigua, del gas, d'electricitat i de telèfons
- Serveis de transports: transport urbà, empreses d'autocars, empreses de transports...
- Carreteres
- Indústries, comerços... del municipi
- Particulars
- Serveis sanitaris
- Altres que el municipi consideri oportú

2. Recopilació de les dades dels danys que s'han produït:





- Localització dels danys: cal indicar el lloc concret (fins i tot amb cartografia).
- Descripció de:
  - o Els elements afectats (cal indicar el tipus d'element i una descripció).
  - o Els tipus dels danys que s'han produït.
  - o Causes que han produït els danys.

3. Valoració econòmica dels danys (despeses que s'han generat durant l'emergència i cost per recuperar la normalitat).

És responsabilitat de l'Ajuntament l'adopció immediata de les mesures següents:

- Notificació a les companyies de gas, d'electricitat, de telèfons, de llum, carreteres, mitjans de transport de les avaries, talls de subministrament, dels danys que s'han produït.
- Acollida de la població.
- Proveïment de recursos a la població.
- Desenruna i neteja.
- Recerca de mitjans i recursos.
- Control d'aqüífers.

Proposta de reconstrucció o reparació dels danys:

- Descripció de les obres, reparacions... a realitzar per recuperar o reparar els danys (la proposta es pot realitzar per evitar la repetició dels danys).
- Valoració econòmica (cost per recuperar la normalitat).
- Designació de responsables.
- Definició de terminis.

Cal saber si la zona s'ha declarat o no zona d'actuació especial (o catastròfica). En aquest cas les ajudes vindran de l'Estat, el qual aprova un Reial decret llei (primer l'aprova el Consell de Ministres i posteriorment el validen les Corts), per establir de forma concreta i per a cada catàstrofe totes les mesures, actuacions i procediments a seguir. S'hi estableixen, també, les previsions de finançament mitjançant el crèdit extraordinari.

Al marge de les subvencions que dóna l'Estat, pot haver-hi ajudes de les comunitats autònomes, la Unió Europea, les diputacions... En aquest cas, cal tenir en compte que aquestes ajudes són incompatibles amb les que pugui donar l'Estat.

Cal destacar que queden excloses les ajudes de les diferents administracions als danys produïts en béns assegurats, ja que existeix el Consorci de Compensació d'Assegurances, entitat autònoma de caràcter públic que actua com a reasseguradora de les companyies privades en cas que es produeixin catàstrofes.



## 2. Document 2. Anàlisi del risc

### 2.1. Risc territorial

RISC TERRITORIAL		
	Classificació del risc al municipi segons PROCICAT	AVALUACIÓ
<b>Emergències per pandèmies:</b>	D'acord amb el nombre de població el nivell d'activació per emergència per pandèmia podria arribar a una fase d'alerta.	D'acord amb l'anàlisi històrica d'esdeveniments de pandèmies, i tenint en compte la inexistència d'aquest tipus de successos en el territori en el que s'ubica el municipi, la probabilitat que tingui lloc un esdeveniment de pandèmia al municipi és baixa. Malgrat, en cas de pandèmia, degut als efectes potencials que aquesta podria generar sobre la salut, la conseqüència associada a una emergència de pandèmia al municipi és mitjana, pel que podríem considera com a una situació Tolerable. Els elements del municipi que es podrien veure afectats per una pandèmia serien tota la població, i en el seu cas els ramats (com a vectors transmissors).
<b>Emergències per episodis de contaminació a l'Ebre aigües avall de l'embassament de Flix:</b>	Obligat per situació d'abastament d'aigua a la població (el municipi té com a font principal de subministrament, una captació subterrània a l'aquífer amb una relació incerta amb el riu) - Recomanat per ser municipi de ribera - Recomanat perquè el municipi té espais mediambientalment vulnerables.	Espais afectats: ribera del riu Ebre. Afectació a l'aigua potable que subministra a la població. Nivell de risc alt en cas de succés.
<b>Emergències per onades de calor</b>	El percentil 98 per la població de Móra la Nova d'acord amb la taula del percentil 98 de la temperatura màxima per municipis es de 38,3º.	Donat que la temperatura de l'estació meteorològica més alta es de 38,3ºC es considera que un nivell de risc alt, ja que es molt probable arribar a la situació d'Alerta per Onada de Calor. Es poden veure afectades les persones més vulnerables de tot el municipi (infants, embarassades, gent gran, malalts crònics...).
<b>Emergències per onades de fred</b>	El percentil 2 per la població de Móra la Nova d'acord amb la taula del percentil 2 de la temperatura mínima per municipis es de -4,5º.	Donat que la temperatura de l'estació meteorològica més baixa es de -6,6ºC es considera que un nivell de risc alt, ja que es molt probable arribar a la situació d'Alerta per Onada de Fred. El percentil es de -4,5ºC. Es poden veure afectades les persones més vulnerables de tot el municipi (persones desfavorides y en situació de pobresa energètica, infants, embarassades, gent gran, malalts crònics...).
<b>Emergències per concentració de persones</b>	A la població es porten a terme actes de pública concurrència que comporten la concentració de persones. La major part d'aquests actes es porten a terme a l'aire lliure i en recintes no delimitats, presentant una ocupació màxima de 7000 persones.	Es disposa de Pla d'Autoprotecció per aquest acte. Els riscos derivats es troben avaluats, establint un risc entre mig i moderat en funció del tipus d'acte.



## 2.2. Riscos especials

RISCOS ESPECIALES		
	Classificació del risc al municipi segons Pla Especial Generalitat	AVALUACIÓ
<b>Risc d'inundacions (INUNCAT):</b>	D'acord amb el Pla Especial INUNCAT el municipi de Móra la Nova presenta un risc Molt Alt d'inundacions(annex 8.7).	D'acord amb la classificació esmentada(Risc Molt Alt) el municipi té l'obligatorietat de redactar un Pla d'Actuació. Justificació: es disposen de zones inundables per la conca de l'Ebre per un Risc Alt Excepcional(són aquelles zones en què les avingudes corresponents a la línia d'inundació de període de retorn de cinc-cents anys produiran danys greus a nuclis urbans), així com disposa de 1 con de dejecció i un punt d'actuació prioritària. Per altra banda el temps de trànsit es superior a les 3 hores.
<b>Risc químic en el transport (TRANSCAT):</b>	D'acord amb el Pla Especial TRANSCAT y el mapa de protecció civil, el municipi de Móra la Nova presenta un risc Molt Alt per transport viari de Mercaderies Perilloses per Carretera i per Ferrocarril.	El municipi es troba afectat per: - Línia de tren tram Reus-Flix nivell de Perill Molt Alt. -C-12: Nivell de perill Molt Alt en cas d'accident de substàncies tòxiques de gran abast(representa un 16% dels 95 vehicles/dia de MMPP), on l'àrea d'afluència afecta a part del municipi. Nivell de perill Alt derivat del pas de la N-420 pel terme municipal i en proximitat a part del nucli urbà, i presenta un nivell Mig.
<b>Emergències per ventades(VENTCAT)</b>	La població presenta una presència del vent representativa, essent els valors mitjans mensuals dins la normalitat. Es poden assolir velocitats elevades encara que puntualment. Cal preveure mesures en cas d'activació del PROCICAT en previsió d'episodis de fort vent. D'acord amb el Pla Especial VENTCAT el municipi es troba afectat.	La vulnerabilitat es situaria en la presència de persones a l'exterior durant episodis de fortes ràfegues. Es considera que el risc es moderat, degut principalment a que la població està acostumada i preparada aquest risc. El municipi supera el lliandar de perillositat donat que es supera els 20 m/s durant més de 10 dies, pel que cal establir mesures.



## 2.2.1 INUNDACIONS

Inundacions esdevingudes al municipi:

Zona afectada	Descripció	Any	Danys
Sènies i terrenys vora riu	Crecuda del riu Ebre inundant part del nucli urbà de Móra la nova.	1984	Camps inundats. Afectació a les Sènies ubicades a zona inundable.
Sènies i terrenys vora riu	Crecuda Riu Ebre	2000	Camps inundats. Afectació a les Sènies ubicades a zona inundable.
Sènies i terrenys vora riu	Crecuda Riu Ebre	2006	Camps inundats. Afectació a les Sènies ubicades a zona inundable.
Sènies i terrenys vora riu	Avinguda Barranc de Nolla	2014	Barranc de Nolla Afectació nucli urbà

» Riu / riera / torrent / canal

Nom	Característiques
Riu Ebre	La longitud de l'Ebre pel pas pel terme de Móra la Nova és de 6,44 Km. , pel que és molt representatiu en el seu pas pel municipi. Tanmateix transcorre de forma propera al centre urbà.

» Rieres seques i/o rambles urbanitzades i/o en zones urbanes

Nom	Característiques
Barranc de Brull	Reduït barranc que desemboca al riu Ebre. No afecta al nucli urbà.
Barranc de Manou	Barranc que desemboca al riu Ebre, dona continuïtat al Barranc de les Ataròsses. No afecta directament al nucli urbà encara que té afectació a diverses Sènies.
Barranc de Nolla	Barranc important que travessa el nucli urbà. Prové del terme municipal de Darmós(Tivissa) i presenta un històric d'inundacions al centre urbà.
Barranc de les Ataròsses	Barranc que prové del terme municipal de Darmós (Tivissa) i alimenta el barranc de Manou.
Barranc de la Coma del Cabo	Barranc que prové de la finca de la Coma del Cabo i desemboca directament al riu Ebre. Presenta una longitud de 500 metres aproximadament.

Les conclusions que se'n poden extreure és que el municipi de Móra la Nova és sensible a inundacions provocades per grans avingudes, producte de "llevantades" o períodes de pluja intensos que afectin a la conca del riu Ebre. Aquest tipus de fenòmens poden produir una situació d'emergència i de greu risc a les zones situades en àrea inundable, especialment a les infraestructures viàries i agrícoles.

Els fenòmens torrencials d'extensió localitzada (tempestes,...) també creen problemes perquè els torrents amb major conca passen pel mig del nucli urbà o per zones urbanitzades.

**» Infraestructures associades destacables: ponts, rescloses, embassaments, guals, basses**

Nom	Característiques
Pont Nou	Pas de la N-420 sobre el Riu Ebre
Pont Vell	Pas de la N-420a sobre el Riu Ebre..
Bassa de reg.	Bassa principal del reg del Municipi. Es troba situada al terme municipal de Garcia. Coordenades UTM E(x): 302867 E(y): 4554171

**» Altres llocs amb perill d'inundació (antigues llacunes, deltes, cons de dejecció...)**

Nom	Característiques
Con de dejecció Barranc del Molló	Afectació parcial. Desembocadura del Barranc del Molló, ubicat al terme municipal de Tivissa, al riu Ebre. No afecta a centre urbà ni elements vulnerables.

**» Punts d'aforament i/o llocs de vigilància del nivell de l'aigua**

Nom	Característiques
No n'hi ha.	

Dades específiques per inundacions

**» Estacions meteorològiques o pluviomètriques dins del municipi.**

No es disposa d'estacions meteorològiques o pluviomètriques certificades dins del municipi.

No obstant es disposa d'una estació meteorològica particular que comunica de forma periòdica a l'Ajuntament les dades meteorològiques ocorregudes en un període.



## 2.2.4 ACCIDENTS EN EL TRANSPORT DE MERCADERIES PERILLOSES (TRANSCAT).

### 2.2.4.2 TRANSCAT

No hi ha històric d'accidents relacionats amb Mercaderies Perilloses i que hagin afectat a la població.

#### » Punts negres de la xarxa viària.

No hi ha punts negres a la Xarxa viària al pas pel Municipi.

## 2.3. Riscos específics

En el supòsit que una entitat local desenvolupi en el seu territori diverses activitats obligades a redactar i aprovar un pla d'autoprotecció, pot elaborar un pla específic municipal que faci la funció d'integració, coordinació i relació de les diferents figures d'autoprotecció.

RISCOS ESPECÍFICS			
	ESCENARIS POSSIBLES	CONSEQÜÈNCIES PROBABLES	ZONES DE RISC
<b>RISC 1:</b>	Contaminació accidental del riu Ebre, associats a les tasques de descontaminació de l'Embassament de Flix.	Contaminació de l'aigua del pou de captació, pous de les Sènies situades vora del riu Ebre i l'aigua de captació de la Comunitat de Regants.	Vora del riu Ebre.

### 3. Vulnerabilitat municipal

#### 3.1. Àrees o sectors d'afectació

##### 3.1.1 Risc territorial

Emergències per pandèmies:

VULNERABILITAT MUNICIPAL		
SECTOR DE RISC	UBICACIÓ	DESCRIPCIÓ
VM01. Móra la Nova(Nucli urbà).	Nucli urbà.	Exposició per persones molt vulnerables.

Emergències per onades de calor i onades de fred.

VULNERABILITAT MUNICIPAL		
SECTOR DE RISC	UBICACIÓ	DESCRIPCIÓ
VM01. Móra la Nova(Nucli urbà).	--	Exposició per persones molt vulnerables.
EM02. Alberg Mas de la Coixa	X302691,Y4551949	Exposició per persones molt vulnerables.
EM03. Escola Bressol El Comellar	X302520,Y4552780	Exposició per persones molt vulnerables.
EM05 Institut Escola 3 d'Abril	X302890,Y4552429	Exposició per persones molt vulnerables.
EM16 Residència d'Avis	X302880,Y4553248	Exposició per persones molt vulnerables.

Emergències per concentració de persones:

VULNERABILITAT MUNICIPAL		
SECTOR DE RISC	UBICACIÓ	DESCRIPCIÓ
VM01. Móra la Nova(Nucli urbà).	--	Exposició per persones molt vulnerables.



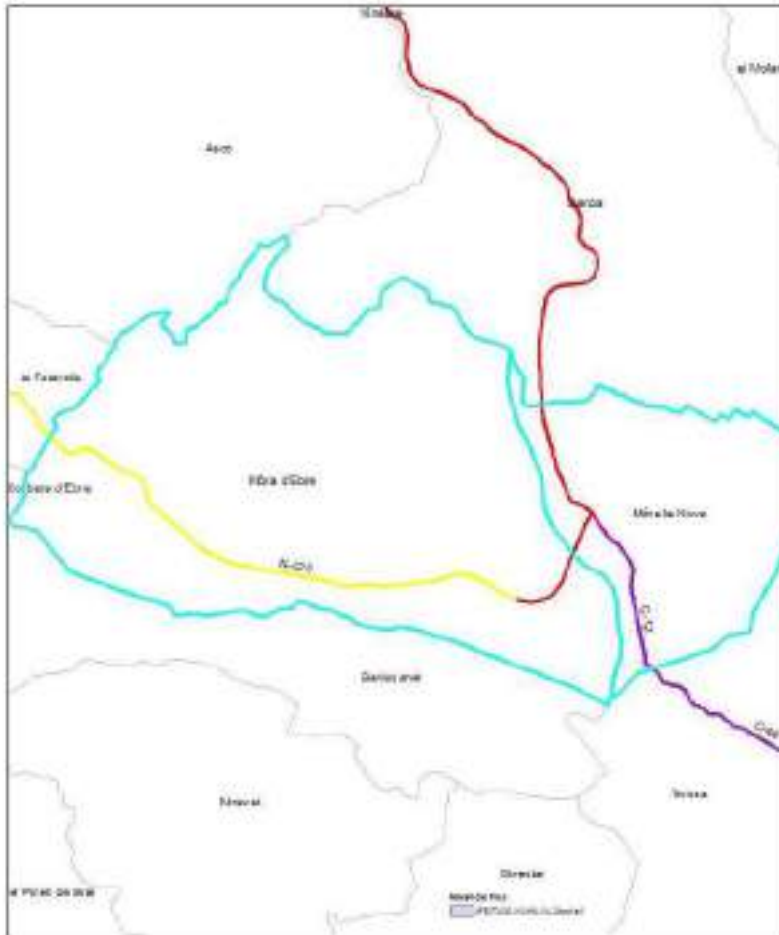
Emergències per ventades:

VULNERABILITAT MUNICIPAL		
SECTOR DE RISC	UBICACIÓ	DESCRIPCIÓ
VM01. Móra la Nova(Nucli urbà).	--	Edificis Edificis en mal estat Parcs i Jardins Població en general Caiguda d'arbres. Elements estructurals permanents o temporals.
N-420 i C-12	--	Circulació de vehicles

### 3.1.2 Riscos especials

#### 3.1.2.2 TRANSCAT. Transport de mercaderies perilloses.

Fluxos de transport de mercaderies perilloses, per carretera:



Nivell de Perill per a cada tram.	
	NIVELL MOLT ALT
	NIVELL ALT
	NIVELL MIG

Via afectada	Tones 2014	Substàncies transportades principalment	Font (municipi/TRANSCAT)	Punts singulars respecte a l'efecte dòmino <sup>2</sup>
C-12 Nivell molt Alt	89840,39 41239,56 39345,10 22788,85 20156,21 5862,68 5853,14 5580,54 3902,42 2825,48 766,98 766,62 85,11 23,86 5,34 5,00 1,23 0,33	<ol style="list-style-type: none"> <li>1. ÀCIDO CLORHÍDRICO</li> <li>2. HIPOCLORITO EN SOLUCIÓN</li> <li>3. HIDRÓXIDO SÓDICO EN SOLUCIÓN</li> <li>4. CLORO</li> <li>5. COMBUSTIBLES PARA MOTORES DIESEL o GASÓLEO o ACEITE MINERAL PARA CALDEO LIGERO</li> <li>6. LÍQUIDO TRANSPORTADO A TEMPERATURA ELEVADA, INFLAMABLE, N.E.P. con un punto de inflamación superior a 61º C, a una temperatura igual o superior al punto de inflamación</li> <li>7. ÀCIDO SÚLFURICO con más del 51% de ácido</li> <li>8. SUSTANCIA LÍQUIDA POTENCIALMENTE PELIGROSA PARA EL MEDIO AMBIENTE, N.E.P.</li> <li>9. LÍQUIDO INFLAMABLE, N.E.P.</li> <li>10. GASOLINA</li> <li>11. ACETATO DE VINILO ESTABILIZADO</li> <li>12. METANOL</li> <li>13. QUEROSENO</li> <li>14. ÀCIDO ACÉTICO GLACIAL o ÀCIDO ACÉTICO EN SOLUCIÓN con más del 80%, en peso, de ácido</li> <li>15. HIDROCARBUROS GASEOSOS LICUADOS EN MEZCLA, N.E.P. tales como mezcla A, A0, A01, A02, A1, B, B1, B2 o C</li> <li>16. SULFURO SODICO HIDRATADO con un mínimo del 30% de agua</li> <li>17. RESINA EN SOLUCIÓN, inflamable</li> <li>18. LÍQUIDO CORROSIVO, N.E.P.</li> </ol>	TRANSCAT	NO

<sup>2</sup>Instal·lacions industrials, magatzems, etc., que en cas de quedar afectats poden donar lloc a accidents amb afectació important a la població.

Via afectada	Tones 2014	Substàncies transportades principalment	Font (municipi/TRANSCAT)	Punts singulars respecte a l'efecte dòmino <sup>3</sup>
C-12 Nivell Alt	89655,39	ÁCIDO CLORHÍDRICO	TRANSCAT	NO
	41239,56	HIPOCLORITO EN SOLUCIÓN		
	39345,10	HIDRÓXIDO SÓDICO EN SOLUCIÓN		
	12256,85	COLORO		
	5853,14	ÁCIDO SÚLFURICO con más del 51% de ácido		
	5580,34	SUSTANCIA LÍQUIDA POTENCIALMENTE PELIGROSA PARA EL MEDIO AMBIENTE, N.E.P.		
	5336,96	LÍQUIDO TRANSPORTADO A TEMPERATURA ELEVADA, INFLAMABLE, N.E.P. con un punto de inflamación superior a 61º C, a una temperatura igual o superior al punto de inflamación		
	3512,79	COMBUSTIBLES PARA MOTORES DIESEL o GASÓLEO o ACEITE MINERAL PARA CALDEO LIGERO		
	538,58	GASOLINA		
	5,00	SULFURO SODICO HIDRATADO con un mínimo del 30% de agua		
	1,23	RESINA EN SOLUCIÓN, inflamable		
	1,15	HIDROCARBUROS GASEOSOS LICUADOS EN MEZCLA, N.E.P. tales como mezcla A, A0, A01, A02, A1, B, B1, B2 o C		

<sup>3</sup>Instal·lacions industrials, magatzems, etc., que en cas de quedar afectats poden donar lloc a accidents amb afectació important a la població.

Via afectada	Tones 2014	Substàncies transportades principalment	Font (municipi/TRANSCAT)	Punts singulars respecte a l'efecte dòmino <sup>4</sup>
N-420 alt (vermell)	14124,24	COMBUSTIBLES PARA MOTORES DIESEL o GASÓLEO o ACEITE MINERAL PARA CALDEO LIGERO	TRANSCAT	NO
	10532,00	COLORO		
	3902,42	LÍQUIDO INFLAMABLE, N.E.P.		
	1601,20	GASOLINA		
	766,98	ACETATO DE VINILO ESTABILIZADO		
	766,62	METANOL		
	185,00	ÁCIDO CLORHÍDRICO		
	85,11	QUEROSENO		
	23,86	ÁCIDO ACÉTICO GLACIAL o ÁCIDO ACÉTICO EN SOLUCIÓN con más del 80%, en peso, de ácido		
	4,19	HIDROCARBUROS GASEOSOS LICUADOS EN MEZCLA, N.E.P. tales como mezcla A, A0, A01, A02, A1, B, B1, B2 o C		
	0,33	LÍQUIDO CORROSIVO, N.E.P.		
	0,20	SUSTANCIA LÍQUIDA POTENCIALMENTE PELIGROSA PARA EL MEDIO AMBIENTE, N.E.P.		

<sup>4</sup>Instal·lacions industrials, magatzems, etc., que en cas de quedar afectats poden donar lloc a accidents amb afectació important a la població.

Via afectada	Tones 2014	Substàncies transportades principalment	Font (municipi/TRANSCAT)	Punts singulars respecte a l'efecte dòmino <sup>5</sup>
N-420 mig (groc)	11438,47	COMBUSTIBLES PARA MOTORES DIESEL o GASÓLEO o ACEITE MINERAL PARA CALDEO LIGERO	TRANSCAT	NO
	10532,00	COLORO		
	3902,42	LÍQUIDO INFLAMABLE, N.E.P.		
	1055,00	GASOLINA		
	766,98	ACETATO DE VINILO ESTABILIZADO		
	766,62	METANOL		
	185,00	ÁCIDO CLORHÍDRICO		
	23,86	ÁCIDO ACÉTICO GLACIAL o ÁCIDO ACÉTICO EN SOLUCIÓN con más del 80%, en peso, de ácido		

<sup>5</sup>Instal·lacions industrials, magatzems, etc., que en cas de quedar afectats poden donar lloc a accidents amb afectació important a la població.

Fluxos de transport de mercaderies perilloses, per FFCC:



Nivell de perill per a  
cada tram de via  
ferroviari.

NOM_TRAM	ONU	Nom	ANY_2015
REUS - FLIX	1010	BUTADIENOS ESTABILIZADOS o BUTADIENOS E HIDROCARBUROS EN MEZCLA ESTABILIZADA	51725
REUS - FLIX	2055	ESTIRENO MONOMERO ESTABILIZADO	48189
REUS - FLIX	1280	OXIDO DE PROPILENO	38237
REUS - FLIX	1179	ETIL BUTÍL ÉTER	34965
REUS - FLIX	1824	HIDRÓXIDO SÓDICO EN SOLUCIÓN	6598
REUS - FLIX	1866	RESINA EN SOLUCIÓN, inflamable	6317
REUS - FLIX	3082	SUSTANCIA LÍQUIDA POTENCIALMENTE PELIGROSA PARA EL MEDIO AMBIENTE, N.E.P.	5807
REUS - FLIX	2187	DIÓXIDO DE CARBONO LÍQUIDO REFRIGERADO	4229
REUS - FLIX	1951	ARGÓN LÍQUIDO REFRIGERADO	3345
REUS - FLIX	1790	ÁCIDO FLUORHÍDRICO con más del 60% de fluoruro de hidrógeno	3246
REUS - FLIX	1965	HIDROCARBUROS GASEOSOS LICUADOS EN MEZCLA, N.E.P. tales como mezcla A, A0, A01, A02, A1, B, B1, B2 o C	2538
REUS - FLIX	2078	DIISOCIANATO DE TOLUILENO	1413
REUS - FLIX	1830	ÁCIDO SÚLFURICO con más del 51% de ácido	1374
REUS - FLIX	1951	ARGÓN LÍQUIDO REFRIGERADO	1224
			209207



» **Vies d'ordenació del trànsit de mercaderies perilloses — si hi ha cap ordenança en aquest sentit**

No es disposa de cap ordenança en aquesta matèria.

» **Estacions o zones d'aparcament de mercaderies perilloses en el municipi**

No hi ha cap zona d'aparcament de Mercaderies Perilloses per Carretera a tot el municipi.

**3.1.2.5 INUNCAT: Emergències per risc d'inundacions.**

VULNERABILITAT MUNICIPAL		
SECTOR DE RISC	UBICACIÓ	DESCRIPCIÓ
Sector SRI-1	D'acord amb el mapa de protecció civil, informació de la CHE, l'àrea considerada com a Àrea de Risc Potencial Significatiu Inundacions (ARPSIs) es la que es situa a la llera del Riu Ebre.	Es considera un període de retorn T500 (caudal 9272 m <sup>3</sup> /s). El tram de riu Ebre, es troba catalogat com un tram de risc Alt Significatiu (A-1), segons l'Avaluació preliminar de risc d'inundació del SISTEMA NACIONAL DE CARTOGRAFIA DE ZONES INUNDABLES A LA DEMARCACIÓ HIDROGRÁFICA DE L'EBRE, amb la denominació de Tram ARPSI BEB_01a05.
Sector SRI-2	Nucli Urbà. Àrea d'afluència del Barranc de Nolla	Barranc d'afectació a zona urbana, concretament recull la conca sud de La Serra d'Almos i Darmós, així com la zona nord-est del terme municipal de Móra la Nova.
Sector SRI-3	Àrea d'afluència del Barranc de Manou.	Barranc que no afecta directament al centre urbà però té afectació a habitatges aïllats.



» **Punts d'actuació prioritària:**

Punt	Descripció
Pas del barranc de la Cooperativa	Zona afluença del Barranc de Nolla. Pas amb freqüència elevada de pas de vehicles i vianants.
Carrer Unió(Camí Solé)	Zona afluença del Barranc de Nolla.
Carrer Prim	Zona afluença del Barranc de Nolla.
Camí Sequines	Zona afectada per inundacions del riu Ebre.
Embarcador	Zona afectada per inundacions del riu Ebre.

Punts conflictius clavegueram
Cruïlla Diagonal-Passeig Mossèn Joan
Camí de la Barca
Carrer Farigola(Pol. Industrial)
Plaça de Catalunya-Camí de les Sequines

» **Zones on es poden desencadenar fenòmens geològics associats: esllavissades, caiguda de roques, etc.**

No es preveu cap punt conflictiu per fenòmens geològics associats.



### 3.2.1 Risc territorial

Emergències per pandèmies:

VULNERABILITAT MUNICIPAL						
CODI	NOM	ADREÇA	TELÈFON /ALTRE MITJÀ D'AVÍS	ÚS	SECTOR	UTM
VM01	Nucli Urbà	--	SMS PREGONS BANDO TELEFONIA	URBÀ	1	--

Emergències per onades de calor o fred:

VULNERABILITAT MUNICIPAL						
CODI	NOM	ADREÇA	TELÈFON /ALTRE MITJÀ D'AVÍS	ÚS	SECTOR	UTM
VM01	Nucli Urbà	--	SMS PREGONS BANDO TELEFONIA	URBÀ	1	



Manual d'actuació per riscos especials

**Emergències per concentració de persones:**

VULNERABILITAT MUNICIPAL						
CODI	NOM	ADREÇA	TELÈFON/ALTRE MITJÀ	ÚS	UTMX	UTMY
EM02	Alberg Mas de la Coixa	Afores	977400541	Alberg Juvenil	302691	4551949
EM03	Escola Bressol El Comellar	C. Rosa Sensat i Vila, s/n	682783861	Ensenyament	302520	4552780
EM04	Escola d'Arts i Oficis / Biblioteca Municipal / Casa de Cultura	Lluís companys, 17	977400523	Ensenyament	302650	4552310
EM05	Institut Escola 3 d'Abril	Passeig Àngel Guimerà, 2	977400784; 635014233	Ensenyament	302890	4552429
EM06	Pavelló d'Esports / Poliesportiu	Av. Diputació, 26	977402889	Esportiu	303077	4552313
EM08	ADIF / RENFE	Passeig. De l'Estació	902432343	Ferrocarril	302914	4553222
EM09	Fires / Festes Majors / Carnestoltes	Passeig. Mossèn Joan, s/n	977400347	Festes	302900	4552500
EM10	Pavelló Firal	C. Imperial Tàrraco, 4	977414115	Fires i congressos	302923	4552540
EM14	Església dels Testimonis de Jehovà	Pl. Sant Jordi, 6	977401453	Religiós	303021	4552832
EM15	Parròquia Ntra. Sra. Remei	Passeig. Mossèn Joan, s/n	977400386	Religiós	302761	4552486
EM16	Residència d'Avis	Camí RENFE	977414161	Residència GG	302880	4553248
EM17	Centre Assistència Primària	C. Francesc Macià, 58	977401452	Sanitari	302916	4552264

**3.2.2 Riscos especials.****3.2.2.2 TRANSCAT: Emergències per risc químic en el transport.**

CODI	ADREÇA	ÚS	SECTOR AFECTACIÓ	UTMX	UTMY
EV01	C. Major, 88	Habitatges	C-12 N-420 Ferrocarril	302818	4552737
EV02	Afores	Industrial	C-12	302083	4553679
EV03	Afores	Habitatge	C-12	301942	4553699
EV04	Afores	Habitatge	C-12	301925	4553545
EV05	Afores	Habitatge	C-12	302238	4553364
EV06	Afores	Habitatge	C-12	301872	4553230
EV07	Afores	Restaurant	C-12	302011	4553241
EV08	Afores	Industrial Granja	C-12	301968	4553103
EV08	Afores	Industrial	C-12	302121	4553105
EV09	Afores	Habitatge	C-12	301993	4553009
EV10	Afores	Habitatge	C-12	302026	4552971
EV11	Afores	Habitatge / Hosteleria	C-12	302106	4552888
EV12	Afores	Habitatge	C-12	302106	4552888
EV13	Afores	Habitatge	C-12	302094	4552862
EV14	Afores	Habitatge	C-12	302142	4552821
EV15	Nucli Urbà	Habitatge	C-12	302168	4552830
EV16	Afores	Habitatge	C-12	302239	4552727
EV17	Afores	Habitatge	C-12	302227	4552730
EV18	Nucli Urbà		C-12	302278	4552692
EV19	Afores	Habitatge	C-12	302314	4552632
EV20	Afores	Habitatge	C-12	302304	4552618
EV21	Afores	Habitatge	C-12	302491	4552237
EV22	Afores	Habitatge	C-12	302268	4552215
EV23	Afores	Habitatge	C-12	302185	4552072
EV24	Afores	Industrial	C-12	302178	4552043
EV25	Afores	Habitatge	C-12	302206	4552061
EV26	Afores	Habitatge	C-12	302147	4551988



## Manual d'actuació per riscos especials

EV27	Afores	Habitatge	C-12	302211	4551904
EV28	Afores	Habitatge	C-12	302303	4552011
EV29	Afores	Habitatge	C-12	302359	4551962
EV30	Afores	Habitatge	C-12	302367	4551911
EV31	Afores	Habitatge	C-12	302349	4551788
EV32	Afores	Habitatge	C-12	302398	4551761
EV33	afores	Habitatge	C-12	302343	4551687
EV34	afores	Habitatge	C-12	302390	4551701
EV35	Afores	Industrial	C-12	302527	4552127
EV36	Afores	Industrial	C-12	302553	4552160
EV37	Nucli Urbà	Habitatge	C-12 / N-420	302829	4551988
EV38	Afores	Habitatge	C-12	302492	4551988
EV39	Afores	Hosteleria	C-12 / N-420	302696	4551963
EV40	Afores	Industrial	C-12	302456	4551804
EV41	Afores	Habitatge	C-12	302459	4551701
EV42	Afores	Habitatge	C-12	302478	4551680
EV43	Afores	Habitatge	C-12 N-420	302505	4551695
EV44	Afores	Habitatge	C-12 N-420	302631	4551652
EV45	Afores	Habitatge	C-12 N-420	302890	4551816
EV46	Afores	Habitatge	C-12	303579	4551644
EV47	Afores	Restauració	C-12	303134	4551507
EV48	Rabal Santa Teresa	Habitatge	C-12 / N-420	302809	4551778
EV49	Rabal Santa Teresa	Habitatge	C-12 / N-420	302830	4551774
EV50	Rabal Santa Teresa	Habitatge	C-12 / N-420	302811	4551762
EV51	Rabal Santa Teresa	Habitatge	C-12 / N-420	302846	4551789
EV52	Afores	Hosteleria	C-12	302913	4551696
EV53	Afores	Habitatge	C-12	302982	4551568
EV54	Afores	Habitatge	C-12 N-420	302771	4551653
EV55		Habitatge	N-420	302796	4551606
EV56	Afores	Habitatge	C-12	302694	4551621
EV57	Afores	Habitatge	C-12 / N-420	303106	4551290
EV58	Afores	Benzinera	C-12	303585	4550248
EV59	Afores	Restaurant	C-12	303593	4550249
EV60	Afores	Habitatge	C-12	303360	4550777
EV61	Afores	Habitatge	C-12	303354	4550634
EV62	Afores	Habitatge	C-12	303364	4550184



## Manual d'actuació per riscos especials

EV63	Afores	Habitatge	C-12	303338	4550500
EV64	Afores	Habitatge	C-12	303564	4550065
EV65	Afores	Habitatge	C-12	303564	4549935
EV66	Afores	Habitatge	C-12	303676	4549170
EV67	Nucli Urbà	Habitatge	N-420	303035	4552086
EV68	Afores	Habitatge	N-420 Ferrocarri	303492	4552393
EV69	Passeig De l'Estació	Ferrocarri	Ferrocarri	302943	4553248
EV70	Ametllers, 22	Habitatge	Ferrocarri	302704	4553399
EV71	Camí RENFE	Residència GG	Ferrocarri	302854	4553228
EV72	Afores	Habitatge	Ferrocarri	303866	4552843
EV73	Afores	Habitatge	C-12	303576	4550905
EV74	Afores	Habitatge	C-12	301520	4554228
EV75	Afores	Habitatge	C-12	301605	4554053
EV76	Afores	Habitatge	C-12	302130	4552112
EV77	Afores	Granja	C-12 Ferrocarri	302977	4553829
EV78	Afores	Habitatge	C-12	303961	4550575
EV79	Afores	Magatzem	C-12	302390	4551719
EV80	Afores	Habitatge	C-12	303946	4549801
EV81	Afores	Habitatge	Ferrocarri	303615	4553260
EV82	Afores	Habitatge	C-12	303292	4550965
EV83	Afores	Habitatge	C-12	303153	4551891
EV84	Afores	Habitatge	C-12	304218	4550341
EV84-1	Afores	Habitatge	C-12	303317	4551845
EV85	Afores	Habitatge	C-12	304071	4550202
EV86	Afores	Habitatge	Ferrocarri	302962	4553571
EV88	Afores	Habitatge	Ferrocarri	303135	4553339
EV89	Afores	Habitatge	Ferrocarri	304675	4552685
EV90	Afores	Habitatge	C-12	303911	4549891
EV91	Afores	Habitatge	C-12	303627	4550629
EV92	Afores	Habitatge	C-12	303558	4550594
EV93	Afores	Habitatge	Ferrocarri	302976	4553668
EV94	Afores	Habitatge	C-12	303250	4551827
EV95	Afores	Habitatge	Ferrocarri	303799	5652513
EV96	Afores	Habitatge	Ferrocarri	304003	4552634
EV97	Afores	Habitatge	Ferrocarri	303997	4552292
EV98	Afores	Habitatge	C-12	303881	4550679
EV99	Afores	Habitatge	Ferrocarri	303863	4552237
EV100	Afores	Habitatge	Ferrocarri	3031118	4553403
EV101	Afores	Habitatge	C-12	303702	4549939
EV102	Afores	Habitatge	Ferrocarri	302837	4553663
EV103	Afores	Habitatge	C-12	303399	4550093
EV104	Afores	Habitatge	C-12	303325	4551577





Manual d'actuació per riscos especials

EV105	Afores	Habitatge	C-12	303873	4550986
EV106	Afores	Habitatge	Ferrocarril	303915	4552432
EV107	Afores	Habitatge	C-12	303609	4550440
EV108	Afores	Habitatge	Ferrocarril	303781	4553105
EV109	Afores	Habitatge	C-12	303008	4551797
EV110	Afores	Habitatge	Ferrocarril	303953	4552514
EV111	Afores	Habitatge	C-12	302582	4551669
EV112	Afores	Habitatge	C-12	302107	4553608
EV113	Afores	Habitatge	C-12	302452	4552110
EV114	Afores	Habitatge	C-12	302162	4552332
EV115	Afores	Habitatge	C-12	301878	4553233
EV116	Afores	Habitatge	C-12	301754	4553336
EV117	Afores	Habitatge	C-12	303024	4551747



» **Elements vulnerables mediambientals: cursos d'aigua, pous, clavegueram possiblement afectats, etc.**

Punt	Característiques
C-12	Riu Ebre
N-420	Riu Ebre

Actes en l'àrea de risc:

Nom de l'acte	Localització	Data	Nombre de persones / Aforament	Descripció
Fira Agrícola, Ramadera i Industrial	Nucli Urbà	Darrer cap de setmana octubre	7000	Fira a l'aire lliure que es celebra el darrer cap de setmana del mes d'octubre. Disposa d'un Pla d'Autoprotecció Específic.
Concert Musical Plaça de l'oli	Nucli Urbà X302416,Y4553126	Darrer cap de setmana octubre	2000	Concert que es celebra a la Plaça de l'oli

**3.2.2.5 INUNCAT: Emergències per risc d'inundacions.**

CODI	ÚS	SECTOR	UTMX	UTMY
EV01	Habitatges	Inundacions	302818	4552737
EV08	Industrial Granja	Inundacions Transport	301968	4553103
EV09	Habitatge	Inundacions Transport	301993	4553009
EV10	Habitatge	Inundacions Transport	302026	4552971
EV11	Habitatge / Hosteleria	Inundacions Transport	302106	4552888
EV12	Habitatge	Inundacions Transport	302106	4552888
EV13	Habitatge	Inundacions Transport	302094	4552862
EV14	Habitatge	Inundacions Transport	302142	4552821
EV15	Habitatge	Transport	302168	4552830
EV16	Habitatge	Inundacions Transport	302239	4552727
EV19	Habitatge	Inundacions Transport	302314	4552632
EV20	Habitatge	Inundacions Transport	302304	4552618
EV21	Habitatge	Transport	302491	4552237
EV22	Habitatge	Inundacions	302268	4552215
EV23	Habitatge	Inundacions	302185	4552072
EV24	Industrial	Inundacions	302178	4552043
EV25	Habitatge	Inundacions	302206	4552061
EV26	Habitatge	Inundacions	302147	4551988
EV27	Habitatge	Inundacions	302211	4551904
EV28	Habitatge	Inundacions	302303	4552011
EV29	Habitatge	Inundacions	302359	4551962
EV30	Habitatge	Inundacions	302367	4551911
EV31	Habitatge	Inundacions	302349	4551788
EV32	Habitatge	Inundacions	302398	4551761
EV33	Habitatge	Inundacions	302343	4551687
EV34	Habitatge	Inundacions	302390	4551701



## Manual d'actuació per riscos especials

EV35	Industrial	Transport	302527	4552127
EV36	Industrial	Transport	302553	4552160
EV38	Habitatge	Inundacions	302492	4551988
EV39	Hosteleria	Transport	302696	4551963
EV41	Habitatge	Inundacions	302459	4551701
EV42	Habitatge	Inundacions	302478	4551680
EV43	Habitatge	Inundacions	302505	4551695
EV44	Habitatge	Inundacions	302631	4551652
EV45	Habitatge	Inundacions Transport	302890	4551816
EV46	Habitatge	Inundacions	303579	4551644
EV47	Restauració	Inundacions Transport	303134	4551507
EV48	Habitatge	Transport	302809	4551778
EV49	Habitatge	Transport	302830	4551774
EV50	Habitatge	Transport	302811	4551762
EV51	Habitatge	Transport	302846	4551789
EV52	Hosteleria	Inundacions Transport	302913	4551696
EV53	Habitatge	Inundacions Transport	302982	4551568
EV54	Habitatge	Inundacions	302771	4551653
EV55	Habitatge	Transport	302796	4551606
EV56	Habitatge	Inundacions	302694	4551621
EV60	Habitatge	Inundacions	303360	4550777
EV63	Habitatge	Inundacions	303338	4550500
EV66	Habitatge	Inundacions	303676	4549170



### 3.2.2.6 VENTCAT: Emergències per risc de ventades.

VULNERABILITAT MUNICIPAL						
CODI	NOM	ADREÇA	TELÈFON /ALTRE MITJÀ D'AVÍS	ÚS	SECTOR	UTM
VM01	Nucli Urbà	--	SMS PREGONS BANDO TELEFONIA	URBÀ	1	--

» **Elements vulnerables per afectació per mal funcionament o trencament d'una presa, bassa,...**

Codi	Element	Població afectada
VMI-06	--	MÓRA LA NOVA

#### Actes en l'àrea de risc:

Nom de l'acte	Localització	Data	Nombre de persones / Aforament	Descripció
Fira Agrícola, Ramadera i Industrial	Nucli Urbà	Agost 31 desembre	7000 p.	Activitat recreativa. Recinte no delimitat i a l'aire lliure.
Festes Majors	Nucli Urbà	Agost	2000 P.	Espectacles pública concurrència. Recinte no delimitat i a l'aire lliure.
Castell de focs	Nucli Urbà	Agost	1000 P.	Espectacle pirotècnic amb públic assistent.
Festa de l'ermita	304913,4551202	Maig	800 P.	Festa de l'Ermita. Pública concurrència.



## 4. PROCEDIMENTS OPERATIUS PER RISC

---

### 4.1. Procediment operatiu

#### 4.1.1. CRITERIS D'ACTIVACIÓ. NIVELLS.

##### » PRE-ALERTA:

La pre-alerta es produeix, en general quan:

- És previsible un fenomen que pot produir situacions de risc per la població a mig termini.
- També es pot produir en maniobres en determinades instal·lacions (per exemple les derivades de control de preses que generen cabals propers a produir inundacions).

La pre-alerta no implica l'activació del Pla.

##### » ALERTA:

El Pla s'activa en *fase d'alerta*, en general quan:

- \* S'informa de l'activació d'un Pla Especial de la Generalitat en fase d'alerta per afectació a la zona on es troba el municipi.
- \* Quan hi ha paràmetres objectius que fan preveure una situació d'emergència important a la població a curt termini.
- \* Davant de emergències per riscos naturals que no afectin ni puguin afectar a persones, béns i vies de comunicació.
- \* En emergències en determinades instal·lacions o infraestructures que no puguin produir danys a l'exterior però que puguin produir alarma en la població.

##### » EMERGÈNCIA:

El Pla s'activa en *fase d'emergència*, en general davant de les situacions següents:

- \* S'informa de l'activació en fase d'emergència d'un Pla Especial de la Generalitat en fase d'emergència per afectació a la zona on es troba el municipi.
- \* Davant d'emergències que puguin comportar, per la seva evolució, un greu risc per al municipi o danys a la població.

Al document 6 es detallen criteris concrets per riscos concrets.



#### **4.1.2. TASQUES PREVENTIVES I OPERATIVES ASSOCIADES A CADASCUN DELS NIVELLS**

##### **Procediments generals**

##### ***Actuacions generals***

##### **En general, en situació de pre-alerta, s'han de fer les actuacions següents:**

Per a emergències on sigui possible una previsió, abans d'activar el Pla d'actuació municipal en alerta o en emergència, el municipi pot començar a fer tota una sèrie d'actuacions preventives per minimitzar les possibles conseqüències dels fenòmens previstos. Davant d'un avís preventiu de pre-alerta, s'han de fer les actuacions següents:

- Un seguiment de la situació (en funció al tipus d'emergència i a la probabilitat de la materialització del fenomen, aquest seguiment pot ser de tipus "intern" i per tant no sempre es contempla la informació a la població).
- Els grups actuants i entitats afectades procediran a fer les actuacions previstes en els seus plans d'actuació, entre d'altres: vigilància i control de zones de risc, mesures per la reducció del risc, preparació per a una possible evolució de l'emergència a llinars superiors (alerta o emergència).
- Una transmissió de la informació sobre qualsevol anomalia detectada que pugui ser significativa. Concretament, s'informa als membres del Comitè Municipal d'Emergència, als centres de coordinació i als grups locals actuants, si s'escau, d'acord amb els procediments establerts.
- Una possible convocatòria del consell assessor municipal, si es considera necessari.
- Comunicar al Centre de Coordinació Operativa de Catalunya (CECAT) (Tel. 93 551 72 85) que el Pla de Protecció Civil municipal es troba en situació de pre-alerta.
- Davant de la previsió del risc, el Centre Receptor d'Alarmes trametrà els corresponents avisos preventius segons els procediments establerts.

##### ***Procediments d'activació. interfase amb plans superiors***

##### **» Detecció i notificació d'emergència:**

Els avisos d'emergència associada a un pla especial de la Generalitat que rebí l'Ajuntament han de comunicar-se immediatament a:

- **Telèfon únic d'emergències de Catalunya (112)**
- **Centre de Coordinació Operativa de Catalunya (CECAT) (Tel. 93 551 72 85)**



### » **Procediments d'activació**

El **CECAT** ha d'informar el **Centre Receptor d'Alarmes local (CRA)** dels municipis afectats o potencialment afectats per l'emergència, i per a determinats riscos li enviarà informació de referència com el mapa de risc. El **CRA** s'encarrega de comunicar-ho a l'alcalde.

En funció dels nivells i criteris que estableix el punt 3, l'alcalde activarà el Pla de protecció civil municipal, mitjançant el procediment establert, directament o a proposta de **CECAT**, o bé per indicació del director del Pla Especial de la Generalitat.

La interfase entre el Pla de protecció civil municipal i el Pla Especial de la Generalitat queda definida a partir de:

Els avisos que el **CECAT** fa al municipi. El **CECAT** enviarà un correu electrònic o una trucada informant que el Pla Especial de la Generalitat es troba activat.

La dependència de les funcions del responsable de l'emergència i del Comitè de Direcció tal com estan plantejades quan es produeix l'activació del Pla Especial de la Generalitat. Coordinació amb el director del Pla Especial de la Generalitat.

La configuració dels grups actuants locals establerts, adaptada a l'activació del Pla Especial de la Generalitat, fet que implica la integració dels grups d'actuació locals en els grups actuants del Pla Especial de la Generalitat i la coordinació amb la resta del grup.

La fase d'activació del Pla depèn de la corresponent fase del Pla Especial de la Generalitat i de la ubicació l'emergència respecte el municipi i l'impacte que la situació hi pugui tenir.

En general, en produir-se **l'activació del Pla**, s'ha de procedir a:

- La constitució del Comitè d'Emergències.
- L'avís d'activació als caps dels grups locals. Normalment s'ha de fer a través d'una trucada.
- La constitució dels grups actuants locals.
- La constitució del **CECOPAL**.
- La informació a la població sobre l'activació del Pla de protecció civil municipal i de les mesures de protecció a seguir d'acord amb les indicacions del director del Pla Especial de la Generalitat.
- En cas de ser constituït el **CCA**, l'establiment d'un contacte permanent.
- La mobilització de mitjans i recursos assignats al Pla.
- L'activació dels plans d'autoprotecció de la zona afectada.
- Una vegada activat el Pla i constituït el Consell Assessor, el CECOPAL i els grups locals, el director del Pla de protecció civil municipal ha de mantenir contacte permanent amb el





Manual d'actuació per riscos especials

---

director del Pla Especial de la Generalitat, amb el CCA i amb els responsables dels PAU corresponents.

***(Vegeu les fitxes dels procediments d'actuació dels diversos actuants al punt 5.2)***

En general, aquestes accions es concreten en cas d'alerta o emergència de la forma següent:

- \* **Activació en alerta:** suposa l'avís al Consell Assessor de l'Emergència. A criteri de l'alcalde o el director del Pla Especial de la Generalitat, es pot mobilitzar el Grup Local d'Intervenció.
- \* **Activació en emergència:** suposa la convocatòria del Consell Assessor de l'Emergència al CECOPAL i la mobilització dels grups actuants establerts en el Pla.

A continuació, es fa un recull de les actuacions principals a realitzar en cada cas, en funció del tipus de risc:



TASQUES PREVENTIVES I OPERATIVES ASSOCIADES AL RISC BÀSIC / TERRITORIAL	
FASE	TASQUES
PREALERTA	<ul style="list-style-type: none"> <li>➤ Seguiment de la situació:                             <ul style="list-style-type: none"> <li>▪ Comunicats del CECAT</li> <li>▪ Informació meteorològica: <a href="http://www.meteo.cat/prediccio/">http://www.meteo.cat/prediccio/</a></li> <li>▪ Estat de la xarxa viària: <a href="http://cit.transit.gencat.cat/">http://cit.transit.gencat.cat/</a></li> <li>▪ Responsable de l'activitat (en cas de risc per concentració de persones).</li> </ul> </li> <li>➤ Connectar i tenir a mà l'emissora i la xarxa RESCAT.</li> </ul>
ALERTA	<ul style="list-style-type: none"> <li>➤ Activar el Pla bàsic municipal i comunicar-ho al CECAT.</li> <li>➤ Trucar al 112 si es necessita ajuda externa (bombers, mossos d'esquadra o SEM).</li> <li>➤ Constituir el Comitè d'emergències municipal (veure ordre de trucades a la fitxa del CRA) i habilitar el CECOPAL. Activar els grups locals d'actuació que s'escaigui.</li> <li>➤ Connectar i tenir a mà l'emissora i Xarxa RESCAT.</li> <li>➤ Fer seguiment de la situació (fonts del punt anterior) i mantenir comunicació amb el CECAT.</li> </ul>
EMERGÈNCIA 1	
EMERGÈNCIA 2	
	<ul style="list-style-type: none"> <li>➤ Avís als elements vulnerables i demanar si tenen necessitats especials.</li> <li>➤ Controlar el trànsit i l'accés a les zones afectades per l'emergència.</li> <li>➤ Obrir i habilitar els centres d'acollida i fer l'acolliment de la població afectada, si escau.</li> <li>➤ Col·laborar en les evacuacions, si escau.</li> <li>➤ Habilitar punts d'informació a la població.</li> <li>➤ Registre i organització dels voluntaris ocasionals.</li> <li>➤ Comunicar canvis de fase d'activació del Pla bàsic d'emergències municipal al CECAT i als integrants del Comitè d'emergències municipal.</li> </ul>



TASQUES PREVENTIVES I OPERATIVES ASSOCIADES AL RISC D'INUNDACIONS	
PREALERTA	<ul style="list-style-type: none"> <li>➤ Seguiment de la informació:               <ul style="list-style-type: none"> <li>▪ Comunicats del CECAT</li> <li>▪ Informació meteorològica: <a href="http://www.meteo.cat/prediccio/general/">http://www.meteo.cat/prediccio/general/</a></li> <li>▪ Estacions d'aforament: <a href="http://aca-web.gencat.cat/">http://aca-web.gencat.cat/</a> o <a href="http://195.55.247.237/saihebro/">http://195.55.247.237/saihebro/</a></li> <li>▪ Estat de la xarxa viària: <a href="http://cit.transit.gencat.cat">http://cit.transit.gencat.cat</a></li> </ul> </li> <li>➤ Connectar i tenir a mà l'emissora.</li> <li>➤ Vigilància de les següents zones d'especial risc o punts d'aforament:               <ul style="list-style-type: none"> <li>• <i>Barranc de Nolla(diferents punts que afecten a vials del nucli urbà)</i></li> <li>• <i>Punts de claveguera afectats.</i></li> <li>• <i>Boral del riu des de camí de la Barca.</i></li> <li>• <i>Embarcador.</i></li> </ul> </li> <li>➤ Les següents actuacions concretes en els següents punts d'actuació prioritària: Inclou el desplaçament i observació de els vigilants municipals dels punts:               <ul style="list-style-type: none"> <li>• <i>Pas del barranc de la Cooperativa</i></li> <li>• <i>Carrer Unió(Camí Solé)</i></li> <li>• <i>Carrer Prim</i></li> <li>• <i>Camí Sequines</i></li> <li>• <i>Embarcador</i></li> </ul> </li> <li>➤ <u>Les següents actuacions concretes</u> en els següents punts conflictius de clavegueram:               <ul style="list-style-type: none"> <li>• <i>Cruïlla Diagonal-Passeig Mossèn Joan</i></li> <li>• <i>Camí de la Barca</i></li> <li>• <i>Carrer Farigola(Pol. Industrial)</i></li> <li>• <i>Plaça de Catalunya-Camí de les Sequines</i></li> </ul> </li> <li>➤ Comunicat e-bando i trucades als particulars afectats.</li> <li>➤ Ruta d'avisos pel camí de les Sequines.</li> <li>➤ Avisar aquelles persones que facin activitats a la llera del riu.</li> </ul>
ALERTA	<ul style="list-style-type: none"> <li>➤ Activar el Pla d'actuació municipal per inundacions i comunicar-ho al CECAT.</li> <li>➤ Trucar al 112 si es necessita ajuda externa (bombers, mossos d'esquadra o SEM).</li> </ul>



Manual d'actuació per riscos especials

EMERGÈNCIA 1	<ul style="list-style-type: none"><li>➤ Constituir el Comitè d'emergències municipal (veure ordre de trucades a la fitxa del CRA) i habilitar el CECOPAL. Activar els grups locals d'actuació.</li></ul>
EMERGÈNCIA 2	<ul style="list-style-type: none"><li>➤ Connectar i tenir a mà l'emissora..</li><li>➤ Fer seguiment de la situació (fonts del punt anterior), seguir la vigilància i mantenir comunicació amb el CECAT.</li><li>➤ Les següents actuacions concretes en els següents punts d'actuació prioritària: Delimitació i senyalització en els punts:<ul style="list-style-type: none"><li>• <i>Pas del barranc de la Cooperativa</i></li><li>• <i>Carrer Unió(Camí Solé)</i></li><li>• <i>Carrer Prim</i></li><li>• <i>Camí Sequines</i></li><li>• <i>Embarcador</i></li></ul></li><li>➤ Les següents actuacions concretes en els següents punts conflictius de clavegueram:<ul style="list-style-type: none"><li>• <i>Cruïlla Diagonal-Passeig Mossèn Joan</i></li><li>• <i>Camí de la Barca</i></li><li>• <i>Carrer Farigola(Pol. Industrial)</i></li><li>• <i>Plaça de Catalunya-Camí de les Sequines</i></li></ul><ul style="list-style-type: none"><li>▪ Comunicat e-bando i trucades als particulars afectats.</li><li>▪ Ruta d'avisos</li></ul></li><li>➤ Senyalitzar, tallar o controlar les següents vies de la xarxa viària:<ul style="list-style-type: none"><li>▪ <i>Senyalitzar i delimitar el pas al camí de les Sequines</i></li><li>▪ <i>Camí d'accés a la vora del riu.</i></li></ul></li><li>➤ Tancar els següents espais públics: Embarcador Els afectats d'acord amb el Pla d'Autoprotecció.</li><li>➤ Suspendre els esdeveniments públics a l'aire lliure que puguin tenir risc per tempestes elèctriques o caiguda de branques o arbres.</li><li>➤ Suspendre activitats esportives i recreatives al riu i controlar l'accés a la zona del embarcador.</li><li>➤ Avís als elements vulnerables i demanar si tenen necessitats especials.</li><li>➤ Fer vigilància i neteja de la xarxa viària local (treure fang i arbres trencats).</li><li>➤ Obrir i habilitar els centres d'acollida i fer l'acolliment de la població afectada, si escau.</li><li>➤ Col·laborar en les evacuacions que siguin necessàries.</li><li>➤ Registre i organització dels voluntaris ocasionals.</li><li>➤ Comunicar canvis de fase d'activació del Pla d'actuació municipal al CECAT i als integrants del Comitè d'emergències municipal.</li></ul>

TASQUES PREVENTIVES I OPERATIVES ASSOCIADES AL



Manual d'actuació per riscos especials

RISC QUÍMIC EN EL TRANSPORT DE MERCADERIES PERILLOSES	
ALERTA	<ul style="list-style-type: none"><li>➤ Activar el Pla d'actuació municipal per a accidents en el transport de mercaderies perilloses i comunicar-ho al CECAT.</li><li>➤ Trucar al 112 si es necessita ajuda externa (bombers, mossos d'esquadra o SEM).</li><li>➤ Constituir el Comitè d'emergències municipal (veure ordre de trucades a la fitxa del CRA) i habilitar el CECOPAL. Activar els grups locals d'actuació.</li><li>➤ Connectar i tenir a mà l'emissora.</li><li>➤ Fer seguiment de la situació i mantenir comunicació amb el CECAT.</li><li>➤ Avís als elements vulnerables comunicant les mesures d'autoprotecció que s'estableixin des de la direcció del Transcat, en cas de dubte, recomanar el confinament, i demanar si tenen necessitats especials:<ul style="list-style-type: none"><li>- Masies afectades dins els buffer.</li><li>- Pregó i bando a tot el municipi.</li><li>- Relació de trucades a edificis considerats com a especialment vulnerables o que presentin un volum alt per persones congregades per tal que activin el seu Pla d'Autoprotecció:<ul style="list-style-type: none"><li>Llar d'infants.</li><li>Hipermercat ESCLAT</li><li>Residència d'avis.</li><li>Festes o altres que es puguin portar a terme.</li></ul></li></ul></li></ul>
EMERGÈNCIA	<ul style="list-style-type: none"><li>➤ Controlar el trànsit i l'accés a les zones afectades per l'emergència. Vials d'accés a la zona de l'accident. Cal coordinació amb el CECAT.</li><li>➤ Obrir i habilitar els centres d'acollida i fer l'acolliment de la població afectada, si escau.</li><li>➤ Verificar l'existència d'actes o esdeveniments amb persones de fora de la població.</li><li>➤ Col·laborar en les evacuacions i confinaments que siguin necessàries.</li><li>➤ Fer l'avituallament dels elements vulnerables amb concentració de persones que no siguin autosuficients si el confinament és llarg.</li><li>➤ Comunicar canvis de fase d'activació del Pla d'actuació municipal al CECAT i als integrants del Comitè d'emergències municipal.</li></ul>



TASQUES PREVENTIVES I OPERATIVES ASSOCIADES AL RISC DE VENTADES	
PREALERTA	<ul style="list-style-type: none"> <li>➤ Seguiment de la situació:                             <ul style="list-style-type: none"> <li>▪ Comunicats del CECAT</li> <li>▪ Informació meteorològica: <a href="http://www.meteo.cat/prediccio/general/">http://www.meteo.cat/prediccio/general/</a></li> <li>▪ Estat de la xarxa viària: <a href="http://cit.transit.gencat.cat">http://cit.transit.gencat.cat</a></li> </ul> </li> <li>➤ Connectar i tenir a mà les emissores i la Xarxa RESCAT.</li> </ul>
ALERTA  EMERGÈNCIA	<ul style="list-style-type: none"> <li>➤ Activar el Pla d'actuació municipal per risc de vent i comunicar-ho al CECAT.</li> <li>➤ Trucar al 112 si es necessita ajuda externa (bombers, mossos d'esquadra o SEM).</li> <li>➤ Constituir el Comitè d'emergències municipal (veure ordre de trucades a la fitxa del CRA) i habilitar el CECOPAL. Activar els grups locals d'actuació que s'escaigui.</li> <li>➤ Fer seguiment de la situació (fonts del punt anterior) i mantenir comunicació amb el CECAT.</li> <li>➤ Senyalitzar, tallar o controlar les següents vies de la xarxa viària afectades per la caiguda d'arbres o desprendiments.</li> <li>➤ Fer vigilància i neteja de la xarxa viària local i passos de vianants (arbres trencats, mobiliari urbà, runes, etc.).</li> <li>➤ Tancar els següents espais públics:                             <ul style="list-style-type: none"> <li><i>Poliesportiu.</i></li> <li><i>Parcs infantils</i></li> <li><i>Altres activitats de concentració de persones a l'aire lliure.</i></li> </ul> </li> <li>➤ Suspendre esdeveniments i activitats esportives i recreatives a l'aire lliure (Zona poliesportiva a l'exterior, camps d'esports del nucli urbà, actes a l'aire lliure al Mas de la Coixa) que puguin tenir risc per tempestes elèctriques o caiguda de branques o arbres.</li> <li>➤ Fer vigilància i neteja de la xarxa viària local i passos de vianants (arbres trencats, mobiliari urbà, runes, etc.).</li> <li>➤ Avís als elements vulnerables, comunicant les mesures d'autoprotecció que s'estableixin des de la direcció del Pla, en cas de dubte, recomanar el confinament, i demanar si tenen necessitats especials.</li> <li>➤ Fer l'avituallament dels elements vulnerables amb concentració de persones que no siguin autosuficients si el confinament és llarg.</li> <li>➤ Obrir i habilitar els centres d'acollida i fer l'acolliment de la població afectada, si escau.</li> <li>➤ Col·laborar en les evacuacions, si escau.</li> <li>➤ Registre i organització dels voluntaris ocasionals.</li> <li>➤ Comunicar canvis de fase d'activació del Pla d'actuació municipal al CECAT i als integrants del Comitè d'emergències municipal.</li> </ul>



### 4.1.3. AVISOS: ORGANITZACIÓ, SISTEMES I RECORREGUTS D'AVÍS

Notificació d'alerta a la població, per posar en pràctica les mesures d'autoprotecció com el confinament o l'evacuació.

Sistemes/mitjans d'avís a la població:

- Els mitjans de comunicació locals.
- Web municipal.
- Sirenes de titularitat municipal
- Megafonia fixa o mòbil.
- Panells informatius.
- Telefonia fixa i mòbil.

**Responsabilitat:** amb caràcter immediat, l'Alcalde o Alcaldessa. Quan el Pla Especial de la Generalitat està activat, aquesta responsabilitat és compartida amb el Director del Pla Especial de la Generalitat.

**Direcció i coordinació de les tasques d'avís:** L'Alcalde, a més del dispositiu municipal corresponent, tindrà el suport per executar aquestes tasques del Grup Local d'Ordre i Avisos i el del Pla Especial de la Generalitat.

AVISOS: ORGANITZACIÓ, SISTEMES I RECORREGUTS D'AVÍS			
	RESPONSABLE	MITJANS	DESTINATARIS
<b>Risc d'inundacions (INUNCAT):</b>	Alcalde Grup d'ordre i avisos a la població.	Telefonia mòbil i SMS Megafonia BANDO SMS	Habitatges aïllades Responsables d'actes
<b>Risc químic en el transport (TRANSCAT):</b>	Alcalde Grup d'ordre i avisos a la població.	Telefonia mòbil i SMS Megafonia BANDO SMS	Habitatges aïllades Responsables d'actes
<b>Risc per ventades (VENTCAT)</b>	Alcaldia Grup d'ordre i avisos a la població.	Telefonia mòbil i SMS Megafonia BANDO SMS	Responsables d'actes

El missatge d'avís per evacuació o confinament es troba al document 6.

Manual d'actuació per riscos especials

L'avís a la població que es trobi fora de les zones d'abast de la megafonia d'avís a la població, es farà utilitzant, en la mesura que sigui possible, la megafonia mòbil dels cotxes patrulla del Grup Local d'Ordre i Avisos a la població i sempre garantint que els agents actuen en condicions de seguretat. S'utilitzarà un so gravat idèntic al de la megafonia fixa.

**4.1.4. PROCEDIMENTS DE RELACIÓ I D'INTEGRACIÓ AMB ELS PLANS D'ÀMBIT SUPERIOR**

El pla ha de preveure la integració i coordinació amb altres plans d'àmbit superior que es poguessin activar de forma simultània amb el pla.

Aquesta coordinació es reflecteix, bàsicament, en els següents aspectes:

<b>Fase emergència</b>	<b>Responsable</b>	<b>Acció</b>	<b>Mitjà</b>
Inici	Alcalde o persona que delegui	Comunicar activació del Pla al CECAT	Telèfon, Correu electrònic
Durant	CRA o coordinador municipal	Sol·licitud d'ajuda externa, si s'escau al 112	Telèfon
Durant	Alcalde o persona que delegui	Intercanvi informació amb el CECAT	Telèfon, Correu electrònic
Durant	Grups locals d'actuació	Col·laboració amb cossos d'emergència	Presencialment
Fi	Alcalde o persona que delegui	Comunicar desactivació Pla al CECAT	Telèfon, Correu electrònic





## 4.2. Mesures de protecció a la població

### 4.2.1. Execució de l'evacuació

L'evacuació consisteix a desplaçar la població afectada a una zona segura.

La responsabilitat de donar l'ordre d'evacuació recau en l'alcalde o alcaldessa. Quan un pla especial de la Generalitat està activat, aquesta responsabilitat recau en última instància en la direcció del Pla especial.

Cal tenir previst els elements a desallotjar i l'habilitació de llocs d'allotjament temporal per a aquelles persones de pas o residents que no puguin arribar al seu destí o aquelles que han hagut d'abandonar els seus habitatges. També és fonamental que la població sàpiga com actuar en cas d'evacuació.

Responsabilitat de la decisió d'efectuar l'evacuació de la població: L'Alcalde o Alcaldessa. Quan el Pla Especial de la Generalitat està activat, aquesta responsabilitat recau en última instància en el Director del Pla Especial de la Generalitat.

Direcció i coordinació de les tasques d'evacuació: L'Alcalde o Alcaldessa (a més del dispositiu municipal corresponent), comptant amb el suport del Grup Local d'Ordre i Avisos i el del Pla Especial de la Generalitat per executar-les. Les tasques d'evacuació van íntimament lligades a les d'avís a la població descrites anteriorment.

**Direcció i coordinació de les tasques d'acollida:** L'Alcalde o Alcaldessa (a més del dispositiu municipal previst), comptant amb el Grup Local Logístic i d'Acollida.

**Llocs de possible evacuació:** Les zones a evacuar es definiran d'acord amb la localització i les característiques de l'emergència.



Pla Especial	Nom de l'àrea	Element vulnerable (població afectada)	Ocupació	Rutes d'evacuació <sup>0</sup>	Mitjans de transport necessaris	Punt d'acollida
<b>TRANSCAT</b>	Punt d'afectació: línia de Ferrocarril	Part del nucli Urbà i grup d'elements vulnerables.	Afectació entre 100 i 1500 persones	<ol style="list-style-type: none"> <li>1. Camí dels Aubals-Camí Granja Font en direcció a Garcia.</li> <li>2. N-420a (Grup de la població situada a la part nord de les vies de ferrocarril).</li> <li>3. Camí de Móra a Darmós(Afectació a masies aïllades)</li> </ol>	Vehicles Particulars Vehicles de l'Ajuntament	Pavelló Firal
	Punt d'afectació: N-420	Part del nucli Urbà i grup d'elements vulnerables.	Afectació entre 10-1500 persones	<ol style="list-style-type: none"> <li>1. C-12</li> <li>2. Camí de Móra a Darmós</li> <li>3. Camí de Magarells</li> </ol>	Vehicles Particulars Vehicles de l'Ajuntament	Pavelló Municipal
	Punt d'afectació: C-12	Part del nucli Urbà i grup d'elements vulnerables.	Afectació entre 10-1500 persones	<ol style="list-style-type: none"> <li>1. Camí Domenges-Camí Capdelles-Camí de Ca Marc.</li> <li>2. Camí de la Barca.</li> <li>3. Camí de Sant Pau</li> </ol>	Vehicles Particulars Vehicles de l'Ajuntament	Pavelló Municipal



Manual d'actuació per riscos especials

Pla Especial	Nom de l'àrea	Element vulnerable (població afectada)	Ocupació	Rutes d'evacuació <sup>0</sup>	Mitjans de transport necessaris	Punt d'acollida
<b>INUNCAT</b>	Riu Ebre	Grup elements vulnerables, principalment les Sènies i masies situades a la llera del riu Ebre.	10-500 persones	<ol style="list-style-type: none"> <li>1. Camí Domenges-Camí Capdelles-Camí de Ca Marc.</li> <li>2. Camí de la Barca.</li> <li>3. Camí de Sant Pau</li> </ol>	Vehicles Particulars Vehicles de l'Ajuntament	Pavelló d'Esports
	Barranc de Nolla	Part del Nucli urbà. Es considera afectació a habitatges i Pavelló Firal.	10-1000 persones	Carrers de la població	Vehicles Particulars Vehicles de l'Ajuntament	Pavelló d'Esports
	Barranc de Brut	EV60	1-5 persones	Camí que comunica amb la C-12	Vehicles Particulars Vehicles de l'Ajuntament	Pavelló d'Esports
	Barranc de Manou	EV46	1-5 persones	Camí que comunica amb la C-12	Vehicles Particulars Vehicles de l'Ajuntament	Pavelló d'Esports



#### 4.2.2. Zones d'allunyament

L'allunyament consisteix a desplaçar la població afectada a una zona segura de forma temporal.

Possibles zones d'allunyament:

EM02	Alberg Mas de la Coixa (AFECTACIÓ RISC TRANSCAT C-12 I N-420)
EM10	Pavelló Firal (AFECTACIÓ INUNDACIÓ BARRANC DE NOLLA)
EM06	Pavelló d'Esports / Poliesportiu

#### 4.2.3. Pautes de confinament

El confinament consisteix en refugiar-se, tancar totes les obertures i entrades de les edificacions (portes, persianes, porticons) i situar-se al més lluny possible de l'origen del risc.

Com a norma general, el confinament és la mesura més segura tret que les autoritats valorin altres indicacions.

EM02	Alberg Mas de la Coixa
EM04	Casa de Cultura
EM05	Institut Escola 3 d'Abril
EM06	Pavelló d'Esports / Poliesportiu
EM10	Pavelló Firal

**4.2.4. Control d'accessos**

L'objectiu del control d'accessos és impedir que persones i vehicles aliens a la gestió de l'emergència puguin entrar en la zona de risc. D'aquesta manera s'impedeix que aquestes persones es posin en perill i es garanteix que no destorben els grups actuants a la zona de risc. Pot ser necessari, en el seu cas, el control i l'ordenació del trànsit en les zones adjacents, amb l'objecte de facilitar l'arribada de nous recursos.

S'estableix control d'accessos als punts següents:

Pla Especial	Supòsit	Punts de control d'accés
<b>TRANSCAT</b>	Accident de transit mercaderies perilloses N-420	<ol style="list-style-type: none"> <li>1. Intersecció Carrer Llevant-N420-A</li> <li>2. N-420a(x303932,y4552389)</li> <li>3. Accés a N-420a des de Cementiri(x303380,y4552268)</li> </ol>
	Accident de transit mercaderies perilloses C-12	<p>Accessos des de Barri del Remei(x302173,y4552811)</p> <p>Accés des de Polígon Aubals alçada Fabrica Vilaseca(X302058,Y4553641)</p> <p>Plaça Catalunya(X302550,Y4552306)</p> <p>Avinguda Lluís Companys(X302810,Y4551988).</p>
	Accident de transit mercaderies perilloses Ferrocarril	Avinguda de l'estació(X302972,Y4553131)
<b>INUNCAT</b>	Inundació llera riu Ebre.	<p>Punt control 1(plànol): Plaça de Catalunya.</p> <p>Punt 4(plànol): Accés camí de les Sènies des de Gasolinera (X302431,Y4551761)</p> <p>Punt 3(plànol): Mas de Subirats-C12</p>
	Nucli Urbà. Àrea d'afluència del Barranc de Nolla	Diferents punts d'intersecció del Barranc de Nolla amb el nucli urbà i camins veïnals.
	Àrea d'afluència del Barranc de Manou.	Diferents punts d'intersecció del Barranc de Manou amb camins veïnals



### 4.3. Centres d'acollida. Tipologia

CENTRES D'ACOLLIDA. TIPOLOGIA.									
	NOM I TIPUS	RESPONSABLE	ADREÇA	CAPACITAT	LLITS	CALEFACCIÓ	DUTXES AMB AIGUA CALENTA	CUINA	AFFECTACIÓ PER RISC
	HOSTAL FONTDEMORA	--	Carrer Major, 114 Móra la Nova	60	60	SI	SI	SI	NO
	MAS DE SUBIRATS	--	Carretera de García-Flix, Km 64.800, Móra la Nova	20	20	SI	SI	SI	NO
	MORA PARK	Josep Pallejà Garí	Ctra. Tivissa, s/n, Móra la Nova	20	20	SI	SI	SI	TRANSCAT
	ALBERG MAS DE LA COIXA	Ajuntament de Móra la Nova	Rotonda de l'eix de l'Ebre, s/n Móra la Nova	56	56	SI	SI	SI	TRANSCAT
	PAVELLÓ FIRAL	Ajuntament de Móra la Nova	Carrer Imperial Tàrraco, 2, Móra la Nova	Espai diàfan polivalent	--	SI	NO	NO	INUNCAT
	PAVELLÓ D'ESPORTS	Ajuntament de Móra la Nova	Av. de la Diputació, 0 Móra la Nova	Espai diàfan polivalent	--	SI	SI	NO	NO



## 5. Document 5. Fitxes d'actuació

<b>FITXA D'ACTUACIÓ</b>  <b>1</b>	<b>CENTRE RECEPTOR D'ALARMES (CRA)</b>
<b>ACCIONS A REALITZAR</b>	
<p style="text-align: center;"><b><u>FUNCIONS / ACCIONS</u></b></p> <ul style="list-style-type: none"><li>• Avís del sinistre o previsió de risc.</li></ul> <p><b><u>Situacions de pre-alerta</u></b></p> <ul style="list-style-type: none"><li>• Ha d'avisar el cap de els vigilants municipals i l'alcalde.</li><li>• Ha d'avisar, si l'alcalde ho creu convenient, aquelles persones que hagin de prendre les mesures preventives necessàries.</li><li>• N'ha de fer el seguiment.</li></ul> <p><b><u>Alerta i emergència</u></b></p> <ul style="list-style-type: none"><li>• Ha d'annotar les dades.</li><li>• Ha d'avisar:<ul style="list-style-type: none"><li>- al <b>CECAT (Tel. 93 551 72 85)</b> (<i>en cas que l'avís no l'hagin fet ells</i>).</li><li>- al <b>112</b></li><li>- El cap de els vigilants municipals i l'alcalde.</li><li>- Els caps dels grups locals i del gabinet de premsa.</li><li>- Els membres del consell assessor, en cas que el director del pla ho disposi.</li><li>- Els serveis municipals que puguin afrontar el sinistre</li></ul></li><li>• Obtenir informació a través de els vigilants municipals.</li><li>• En cas que el Pla s'activi de manera formal, ha d'avisar els membres del Consell Assessor i el Gabinet de Premsa.</li></ul> <p><b><u>MITJANS I RECURSOS</u></b></p> <ul style="list-style-type: none"><li>• Comunicacions</li></ul> <p><b><u>LLOC ON DIRIGIR-SE</u></b></p> <ul style="list-style-type: none"><li>• Centre Receptor d'Alarmes (CRA)</li></ul> <p><b><u>DOCUMENTACIÓ NECESSÀRIA</u></b></p> <ul style="list-style-type: none"><li>- Llistat telefònic</li><li>- Si s'escau, informació sobre avisos a elements vulnerables per a diferents supòsits.</li></ul>	



FITXA D'ACTUACIÓ	RESPONSABLE MUNICIPAL DE L'EMERGÈNCIA
2	
<b>ACCIONS A REALITZAR</b>	
<b><u>FUNCIONS / ACCIONS</u></b>	
<ul style="list-style-type: none"> <li>• Avís del sinistre o de la previsió de risc: ha de contactar amb el <b>CRA</b> per iniciar la roda de trucades, ja establerta a la fitxa d'actuació 1 (CRA).</li> <li>• N'ha de fer una valoració inicial (tot ampliant, si cal, la informació):             <ul style="list-style-type: none"> <li>- S'hi ha de determinar amb exactitud el lloc de l'emergència.</li> <li>- Les persones afectades.</li> <li>- Els danys materials</li> </ul> </li> <li>• Informació de referència. Ha de contactar amb el <b>CECAT (Tel. 93551 72 85)</b> per tal de:             <ul style="list-style-type: none"> <li>- Confirmar l'avís, ampliar i contrastar la informació.</li> <li>- Preguntar si s'ha activat el Pla Especial de la Generalitat i si es constitueix el <b>CCA</b> o no (en cas afirmatiu, s'ha de demanar on es localitza i la forma de comunicació prevista).</li> <li>- Donar els telèfons de contacte de l'Ajuntament i del <b>CECOPAL</b>.</li> </ul> </li> </ul> <p>» <b>Pre-alerta:</b></p> <ul style="list-style-type: none"> <li>• Ha d'informar i de donar l'ordre als responsables dels grups actuants de preparar totes les mesures preventives necessàries i els equips de resposta per l'emergència que es podran necessitar en cas de materialitzar-se les situacions d'emergència previstes.</li> <li>• Donar les instruccions d'enllestir, a nivell municipal, totes aquelles operacions de manteniment que puguin afectar els serveis bàsics, en cas de materialitzar-se les situacions d'emergència previstes.</li> <li>• Ha de donar l'ordre de que es faci un seguiment de la situació.</li> <li>• Ha de recordar al CRA la necessitat que informi als membres del Comitè Municipal d'Emergència, als centres de coordinació i als grups locals actuants, si s'escau.</li> <li>• Ha de recordar al CRA la necessitat que comuniquin al <b>CECAT (Tel. 93 551 72 85)</b> que el Pla de Protecció Civil Municipal es troba en situació de pre-alerta.</li> </ul> <p>» <b>Alerta</b></p> <ul style="list-style-type: none"> <li>• D'acord amb el llistat d'elements vulnerables recollits en el Pla, preveure el desallotjament d'aquells elements que s'escaiguin.</li> <li>• Donar l'ordre d'informar als elements vulnerables.</li> <li>• Ha de donar l'ordre al cap del grup logístic de començar a preparar l'avituellament que puguin necessitar, en cas de confinament, els possibles elements més vulnerables.</li> <li>• Ha de donar l'ordre al cap del grup sanitari de preveure tots els mitjans necessaris per atendre a aquelles persones que hagin de seguir tractaments mèdics inajornables que puguin quedar interromputs a causa de l'emergència.</li> <li>• Si el Pla Especial de la Generalitat es troba en situació d'alerta, ha de gestionar la coordinació entre el Pla de Protecció Civil municipal i el Pla Especial.</li> <li>• Si ho creu convenient, ha de donar l'ordre d'activar formalment el Pla en el nivell d'alerta i encomanar al CRA l'avís dels membres del Comitè Municipal de l'Emergència, sense convocar-los, ja establerta a la fitxa d'actuació 1 (CRA). Comunicar aquesta activació al CECAT (Tel. 93 551 72 85).</li> <li>• Ha de fer el seguiment de l'alerta i, si ho creu convenient, ha de dirigir-se al CECOPAL.</li> <li>• Ha de fer el manteniment de contactes amb el <b>CECAT</b>.</li> <li>• L'alcalde ha de vetllar per tal que els mitjans de comunicació municipal informin a la població sobre la situació, sobre les actuacions que s'estan fent a nivell municipal i sobre els consells a seguir en cas que les previsions es materialitzin. En cas que el <b>CECAT</b> hagi emès un comunicat d'activació del Pla Especial de la Generalitat en fase d'alerta, l'alcalde vetllarà per tal que la informació a la població estigui en</li> </ul>	





<p><b>FITXA D'ACTUACIÓ</b></p> <p><b>2</b></p>	<p><b>RESPONSABLE MUNICIPAL DE L'EMERGÈNCIA</b></p>
<p>concordança amb les directrius del gabinet d'informació del Pla Especial de la Generalitat.</p> <p>» <b>Emergència</b></p> <ul style="list-style-type: none"> <li>• Ha de contactar amb el director del Pla Especial de la Generalitat per concretar l'activació del Pla de forma coordinada. Ha d'activar el Pla en emergència i encomanar al <b>CRA</b> l'avís i convocatòria al <b>CECOPAL</b> dels membres del Comitè municipal de l'Emergència, ja establerta a la fitxa d'actuació 1 (CRA). Comunicar aquesta activació al <b>CECAT (Tel. 93 551 72 85)</b>.</li> <li>• Amb el Comitè municipal de l'Emergència, ha de decidir la constitució dels grups locals d'actuació.</li> <li>• Ha de preparar el <b>CECOPAL</b> i les dependències de els vigilants municipals per utilitzar-los com a centres d'operacions. Ha d'ampliar, si és possible, les línies i els aparells de comunicació (telèfon, fax i ràdio).</li> <li>• Ha d'avaluar els possibles riscos a la població.</li> <li>• Ha de preveure amb el cap de Bombers de la Generalitat i amb el <b>CECAT</b> els possibles confinament/evacuacions i posterior acollida dels elements vulnerables.</li> <li>• Ha de donar l'ordre de prendre les mesures preventives necessàries i/o d'intervenció en el sinistre.</li> <li>• Ha de verificar la realització de les tasques encomanades al municipi. Especialment:             <ul style="list-style-type: none"> <li>- Avisos a la població, especialment dels elements vulnerables.</li> <li>- Tasques d'evacuació i acollida.</li> <li>- Organització de la logística municipal.</li> <li>- Suport a la intervenció.</li> <li>- Consells a la població. En cas que el <b>CECAT</b> hagi emès un comunicat d'activació del Pla Especial en fase d'emergència, l'alcalde vetllarà per tal que la informació a la població estigui en concordança amb les directrius del gabinet d'informació de la DGPC.</li> </ul> </li> <li>• Ha de sol·licitar el suport dels grups actuants del Pla Especial de la Generalitat especialment del <b>Grup d'Ordre</b>.</li> <li>• Ha de fer el seguiment de l'emergència <b>des del CECOPAL</b>. Al llarg de l'emergència ha de mantenir contactes amb el director del Pla Especial de la Generalitat, i el <b>CCA</b>, per fer el seguiment de la situació, ha de contrastar les informacions i preveure possibles necessitats.</li> <li>• Ha de posar-se en comunicació amb els responsables dels serveis municipals per tal de conèixer l'estat del subministrament de llum, de gas, d'aigua, dels transports urbans i interurbans.</li> <li>• Ha de preveure amb el cap de Bombers els elements vulnerables i en el seu cas, els possibles desallotjaments i evacuacions.</li> <li>• Ha de recollir informació i transmetre les dades significatives al Gabinet d'Informació del Pla Especial de la Generalitat. Conjuntament amb aquest Gabinet d'Informació, ha d'atendre la premsa que es desplaci a cobrir l'emergència. Els donarem, si cal, la informació exclusivament a nivell municipal. Les dades de caràcter global, les ha de donar sempre el Gabinet d'Informació del Director del Pla Especial de la Generalitat.</li> <li>• Decretar mobilitzacions i expropiacions temporals, en cas que sigui necessari.</li> <li>• Si s'escau (inundacions, etc.) ha d'ordenar al grup d'ordre fer el seguiment de l'estat dels punts més conflictius de la xarxa viària municipal (especialment els accessos als serveis d'urgències) i en cas d'haver-hi problemes, començar a actuar (control del trànsit, neteja de carrers i voreres...).</li> <li>• Activar tots els recursos municipals per fer front a l'emergència.</li> <li>• Gestionar l'obtenció de recursos externs al municipi per fer front a l'emergència</li> </ul> <p><b><u>MITJANS I RECURSOS</u></b></p> <ul style="list-style-type: none"> <li>• Els propis de l'Ajuntament.</li> <li>• Serveis, empreses i persones del municipi.</li> </ul> <p><b><u>LLOC ON DIRIGIR-SE</u></b></p>	



<b>FITXA D'ACTUACIÓ</b>  <b>2</b>	<b>RESPONSABLE MUNICIPAL DE L'EMERGÈNCIA</b>
<ul style="list-style-type: none"><li>• CECOPAL</li></ul> <p><b><u>DOCUMENTACIÓ NECESSÀRIA</u></b></p> <ul style="list-style-type: none"><li>• Cartografia general i cartografia específica. (<i>Vegeu annexos generals i annexos específics (Annex 4) d'aquest manual</i>).</li><li>• Models de comunicats: d'activació, de desactivació, d'evacuació i de confinament.</li><li>• Criteris d'activació del Pla Especial de la Generalitat i del Pla de protecció civil municipal.</li></ul>	



<b>FITXA D'ACTUACIÓ</b>	<b>COORDINADOR MUNICIPAL DE L'EMERGÈNCIA</b>
<b>3</b>	
<b>ACCIONS A REALITZAR</b>	
<b><u>FUNCIONS / ACCIONS</u></b>	
<ul style="list-style-type: none"> <li>• Avís del sinistre o previsió de risc.</li> <li>• Fer-ne una valoració inicial.</li> </ul> <p>» <b><u>Pre-alerta:</u></b></p> <ul style="list-style-type: none"> <li>• Si ho creu convenient, ha d'avisar a l'Alcalde i mantenir-s'hi en contacte per dir-li com evoluciona el sinistre.</li> <li>• Ha de recordar al CRA la necessitat que informi als membres del Comitè Municipal d'Emergència, als centres de coordinació i als grups locals actuants, si s'escau.</li> <li>• Ha de recordar al CRA la necessitat que comuniquin al <b>CECAT (Tel. 93 551 72 85)</b> que el Pla de protecció civil Municipal es troba en situació de pre-alerta.</li> <li>• Ha de fer el seguiment de l'evolució meteorològica o de previsió del risc.</li> </ul> <p>» <b><u>Alerta</u></b></p> <ul style="list-style-type: none"> <li>• Ha d'avisar a l'Alcalde i mantenir-s'hi en contacte per dir-li com evoluciona el sinistre.</li> <li>• Si ho creu convenient, ha de suggerir a l'Alcalde de donar l'ordre d'avisar aquelles persones o aquells serveis que hagin de prendre les mesures preventives necessàries (en cas d'avisar-les, ell les coordinarà).</li> <li>• Ha d'estar en alerta i fer-ne el seguiment.</li> <li>• En cas d'activar-se el Pla, ha de comunicar-ho al <b>CECAT(Tel. 93 5517285)</b>.</li> </ul> <p>» <b><u>Emergència</u></b></p> <ul style="list-style-type: none"> <li>• Ha d'avisar el responsable municipal de l'emergència del Pla (l'alcalde).</li> <li>• Ha de suggerir al responsable municipal de l'emergència del Pla (l'alcalde) de donar l'ordre d'avisar aquelles persones o aquells serveis que hagin de prendre les mesures preventives necessàries i/o d'intervenir en el sinistre.</li> <li>• Ha de coordinar als serveis municipals que estiguin actuant en el sinistre o prenent mesures preventives.</li> <li>• Ha de dirigir-se al <b>CECOPAL</b>.</li> <li>• Ha de comunicar al <b>CECAT (Tel. 93 5517285)</b> l'activació del Pla.</li> </ul> <p><b><u>MITJANS I RECURSOS</u></b></p> <ul style="list-style-type: none"> <li>• Comunicacions</li> </ul> <p><b><u>LLOC ON DIRIGIR-SE</u></b></p> <ul style="list-style-type: none"> <li>• Si ho veu convenient, al CRA.</li> <li>• En cas que s'activi el Pla, al CECOPAL.</li> </ul> <p><b><u>DOCUMENTACIÓ NECESSÀRIA</u></b></p> <ul style="list-style-type: none"> <li>• Llistats telefònics.</li> <li>• Cartografia general i cartografia específica. <i>(Vegeu annexos generals i annex 4 d'aquest manual)</i>.</li> <li>• Models de comunicats.</li> <li>• Criteris d'activació del Pla Especial de la Generalitat i del Pla de protecció civil municipal per incendi forestal.</li> </ul>	



<b>FITXA D'ACTUACIÓ</b>  <b>4</b>	<b>REPRESENTANT MUNICIPAL AL CECAT</b>
<b>ACCIONS A REALITZAR</b>	
<p><b><u>FUNCIONS/ ACCIONS</u></b><i>(en situació d'alerta i en situació d'emergència, per cada nivell, si s'escau)</i></p> <ul style="list-style-type: none"><li>• En rebre l'avís de la situació de risc o d'emergència, ha de prendre nota de la informació que li subministrin i posar-se a disposició de l'Alcalde.</li><li>• Si l'alcalde constitueix el <b>CECOPAL</b>, ha de desplaçar-se al <b>CECAT</b> (prèviament ha de posar-se en contacte amb el <b>CECAT</b> (Tel. <b>93.551 7285</b>) per determinar la necessitat que s'hi desplaçi, identificant-se com a representant municipal al Pla Especial de la Generalitat).</li><li>• Un cop allà, ha de posar-se a disposició del Director del Pla Especial de la Generalitat i integrar-se al Consell Assessor per tal de fer l'enllaç amb el <b>CECOPAL</b> i l'Alcalde.</li><li>• Ha de mantenir-se permanentment informat de la situació al municipi i, al mateix temps, informar al <b>CECOPAL</b> de les decisions del Consell Assessor del Pla Especial de la Generalitat.</li></ul> <p><b><u>MITJANS I RECURSOS</u></b></p> <ul style="list-style-type: none"><li>• Comunicacions</li></ul> <p><b><u>LLOC ON DIRIGIR-SE</u></b></p> <ul style="list-style-type: none"><li>• Sala de Crisi del CECAT.</li></ul> <p><b><u>DOCUMENTACIÓ NECESSÀRIA</u></b></p> <ul style="list-style-type: none"><li>• DUPROCIM</li></ul>	



<b>FITXA D'ACTUACIÓ</b>	<b>CAP DEL GABINET D'INFORMACIÓ</b>
<b>5</b>	
<b>ACCIONS A REALITZAR</b>	
<ul style="list-style-type: none"> <li>• Ha de contactar amb l'alcalde. Ha de demanar-li informació i instruccions. Si l'alcalde constitueix el <b>CECOPAL</b>, ha de desplaçar-s'hi.</li> <li>• Ha d'activar directament o a través del <b>CRA</b> el <b>Gabinet d'Informació</b>.</li> </ul> <p><b><u>FUNCIONA / ACCIONS</u></b></p> <ul style="list-style-type: none"> <li>• Centralitzar, coordinar i preparar la informació que rep del Comitè d'Emergència, sobre l'emergència i facilitar-la a la població, als grups actuants o a d'altres administracions a través dels mitjans de comunicació. S'inclou aquí tant la informació destinada a adoptar mesures de protecció (difusió de les ordres i recomanacions del Director del Pla) com la informació general sobre el succés.</li> <li>» <b><u>Alerta</u></b> <ul style="list-style-type: none"> <li>• Difondre en nom del Director la <b>declaració l'Alerta</b> del Pla d'Emergència Municipal.</li> <li>• Difondre els consells d'autoprotecció adequats a la població durant la situació de risc (<i>vegeu annexos específics</i>).</li> <li>• Recollir i difondre la informació sobre la situació de risc, en coordinació amb el <b>Gabinet de Premsa del CECAT (Tel. 93 554 26 23)</b>.</li> <li>• Difondre en nom del Director la desactivació del Pla.</li> <li>• Fins i tot passada la situació de risc, atendre els mitjans de comunicació social, donar-los la informació necessària, orientar-los en la recerca d'informació i corregir les informacions errònies.</li> </ul> </li> <li>» <b><u>Emergència</u></b> <ul style="list-style-type: none"> <li>• Difondre en nom del Director la <b>declaració d'Emergència</b> del Pla d'Emergència Municipal.</li> <li>• Preparar i difondre els missatges d'informació a la població durant la situació d'emergència (<i>vegeu annexos específics</i>): <ul style="list-style-type: none"> <li>- Sobre el risc i sobre les mesures d'autoprotecció.</li> <li>- Sobre les mesures que s'estan prenent per resoldre la situació i per mantenir els subministraments essencials.</li> </ul> </li> <li>• Recollir i difondre la informació sobre la situació de risc, en coordinació amb el <b>Gabinet de Premsa del CECAT (Tel. 93 554 26 23)</b>.</li> <li>• Control del llistat de persones evacuades i/o confinades i lloc on estan ubicades, a través del <b>Grup Local Logístic i d'Acollida</b>.</li> <li>• Si cal vetllar per la constitució d'un punt d'informació a la població i als mitjans de comunicació, amb informació de la ubicació dels afectats i amb informació contrastada i autoritzada sobre el sinistre i els mitjans que s'han disposat per resoldre'l.</li> <li>• Difondre en nom del Director la desactivació del Pla.</li> <li>• Passada l'emergència, atendre els mitjans de comunicació social, donar-los la informació necessària, orientar-los en la recerca d'informació i corregir les informacions errònies.</li> </ul> </li> </ul>	



<b>FITXA D'ACTUACIÓ</b>  <b>7</b>	<b>CAP DEL GRUP LOCAL SANITARI</b>
<b>ACCIONS A REALITZAR</b>	
<p><b><u>FUNCIONS / ACCIONS</u></b></p> <ul style="list-style-type: none"><li>• Ha de contactar amb l'alcalde i/o amb el coordinador municipal de l'emergència. Ha de demanar-li informació i instruccions. Si l'Alcalde constitueix el CECOPAL, desplaçar-s'hi.</li></ul> <p>» <b><u>Pre-alerta</u></b></p> <ul style="list-style-type: none"><li>• Comunicar l'avís als Centres d'Atenció Primària, hospitals, etc.</li><li>• Comprovar els mitjans i recursos disponibles.</li><li>• Organitzar amb els centres corresponents els tractaments mèdics inajornables i la possible estada dels pacients als centres.</li><li>• Organitzar els sistemes d'avís als pacients.</li><li>• Preveure mitjans per atendre determinades urgències sanitàries i de medicació.</li></ul> <p>» <b><u>Alerta</u></b></p> <ul style="list-style-type: none"><li>• En cas de possibles problemes d'aïllament, avisar a les persones que han de seguir tractaments mèdics inajornables, per tal que procedeixin d'acord amb les previsions meteorològiques (desplaçaments, etc.).</li><li>• Integrar-se al grup sanitari del pla Especial de la Generalitat i atendre els ferits i fer el triatge.</li></ul> <p>» <b><u>Emergència</u></b></p> <ul style="list-style-type: none"><li>• Una vegada declarada l'activació del Pla de protecció civil municipal, el responsable del Grup ha de destinar assistència sanitària al lloc on s'estigui produint la situació d'emergència i ha de decidir el trasllat de les possibles víctimes a l'hospital més proper o al més indicat.</li><li>• Integrar-se al grup sanitari del pla Especial de la Generalitat i atendre els ferits i fer el triatge.</li><li>• Col·laborar en l'elaboració del llistat d'afectats amb informació de l'hospital o centre mèdic on són derivats.</li><li>• Ha d'organitzar, conjuntament amb el cap del Grup Local Logístic i d'Acollida, l'assistència sanitària de les persones evacuades als llocs d'acollida del municipi.</li><li>• Ha de decidir la ubicació de les ambulàncies necessàries, d'acord amb el comandament de bombers.</li></ul> <p><b><u>LLOC ON DIRIGIR-SE</u></b></p> <ul style="list-style-type: none"><li>• CECOPAL</li></ul>	



<b>FITXA D'ACTUACIÓ</b>	<b>CAP DEL GRUP LOCAL LOGÍSTIC I D'ACOLLIDA</b>
<b>8</b>	
<b>ACCIONS A REALITZAR</b>	
<ul style="list-style-type: none"> <li>• Ha de contactar amb l'alcalde. Ha de demanar-li informació i instruccions. Si l'Alcalde constitueix el <b>CECOPAL</b>, desplaçar-s'hi.</li> <li>• Ha d'activar directament o a través del <b>CRA</b> el <b>Grup Local Logístic i d'Acollida</b>.</li> </ul> <p><b><u>ACCIONS PER A LES FUNCIONS LOGÍSTIQUES</u></b> (Tant les necessàries per a la població com les que pugui sol·licitar el CCA per mitjà de l'alcalde.)</p> <ul style="list-style-type: none"> <li>• Ha de quantificar, preveure i tenir localitzats els mitjans extraordinaris disponibles en el municipi (vegeu en annexos generals, el directori telefònic que aquest manual acompanya).</li> <li>• Ha de contactar amb el <b>Grup Logístic</b> del Pla Especial de la Generalitat, per gestionar de mutu acord la demanda dels recursos necessaris, públics o privats, que es puguin obtenir al terme municipal i que figuren en el directori telefònic als annexos generals que acompanya aquest document.</li> <li>• Ha de controlar l'ús dels recursos gestionats i el seu estat.</li> <li>• La demanda de recursos aliens al municipi s'ha de fer sempre des del <b>CECAT (Tel. 935517285)</b>.</li> </ul> <p><b><u>ACCIONS PER A LES FUNCIONS D'ACOLLIDA</u></b></p> <ul style="list-style-type: none"> <li>• En cas d'evacuació, ha de determinar conjuntament amb l'alcalde, i el responsable del <b>Grup Local d'Ordre</b>, en funció de l'àrea a evacuar, el centre o els centres d'acollida .</li> <li>• Ha d'activar el/s centre/s d'acollida i el/s seu/s responsable/s (consulteu el punt 5.1.4).</li> <li>• Ha de desplaçar al/s centre/s d'acollida l'equip d'acollida.</li> <li>• Ha de preveure, juntament amb el <b>Grup Logístic</b> del Pla Especial de la Generalitat, l'avituallament de centre d'acollida.</li> <li>• Ha de designar un responsable del/s centre/s d'acollida, que tindrà les següents funcions:             <ul style="list-style-type: none"> <li>- Portar el control nominal de les persones evacuades i/o acollides.</li> <li>- Transmetre les necessitats que puguin presentar-se.</li> <li>- Rebre i distribuir l'avituallament.</li> </ul> </li> <li>• Ha de rebre els <b>voluntaris ocasionals</b> que es presentin. Ha d'anotar el seus noms en una llista. Si són necessaris, cal agrupar-los i integrar-los, segons la seva capacitat, en els grups locals actuants més adients. Si no són necessaris, cal comunicar-los que l'Ajuntament ja s'hi posarà en contacte quan necessiti la seva ajuda.</li> <li>• Si es necessiten voluntaris i no n'hi ha prou, d'acord amb l'alcalde, ha de demanar la participació de veïns del municipi.</li> <li>• Ha d'establir, juntament amb el <b>Grup Logístic</b> del Pla Especial de la Generalitat, el reforç de comunicacions del centre d'acollida.</li> <li>• Ha de mantenir contacte amb el CAP i organitzar, juntament amb el <b>Grup Sanitari</b> del Pla possibles atencions en el/s centre/s d'acollida.</li> </ul> <p>» <b><u>Pre-alerta</u></b></p> <ul style="list-style-type: none"> <li>• Avisar els membres del grup local logístic i d'acollida.</li> <li>• Comprovar els mitjans i materials disponibles:             <ul style="list-style-type: none"> <li>- Fer la previsió del material lleuger i pesant de treball que pot ser necessari en funció de l'emergència prevista.</li> </ul> </li> <li>• Preveure quins equipaments municipals podrien destinar-se a l'acollida d'elements vulnerables evacuats, en cas necessari.</li> </ul> <p>» <b><u>Alerta</u></b></p> <ul style="list-style-type: none"> <li>• Ha de contactar amb el director del Pla i/o amb el coordinador de l'emergència. Ha de demanar-li informació i instruccions. Si el director del Pla constitueix el <b>CECOPAL</b>, ha de desplaçar-s'hi.</li> <li>• Ha de contactar amb els actuants del grup i convocar-los a l'ajuntament.</li> <li>• En cas que sigui necessari, donar suport als grups actuants pel que fa al material necessari perquè puguin fer les seves tasques. Per exemple: facilitar al personal de tots els grups les queviures necessàries i el</li> </ul>	



## Manual d'actuació per riscos especials

combustible per als vehicles i les màquines, etc.

- Reunir-se amb els caps de les Entitats locals en funció del risc per tal de determinar les seves funcions, en funció del que es determini al CECOPAL.
- Preveure el material necessari per l'acollida d'elements vulnerables evacuats, en cas necessari.
- En cas que sigui necessari, donar suport al grup sanitari en les tasques de transport de persones que necessiten atenció sanitària inajornable i que poden quedar aïllades en l'emergència, per exemple: persones que han d'anar als hospitals a fer un tractament de diàlisi.
- Preveure quines empreses poden proveir aigua en cas que hi hagi problemes amb la xarxa d'abastament públic o problemes de congelació de canonades.

### » **Emergència**

- Procurar el manteniment del subministrament d'aliments, medicaments i serveis bàsics en general per a la població.
- Col·laborar amb la resta de grups actuants en les tasques de subministrament del material necessari per fer front a l'emergència.
- Coordinació amb els responsables de cada centre d'acollida, amb els responsables de les entitats, amb el cap dels voluntaris ocasionals, entre altres.
- En cas que sigui necessari, donar suport al grup sanitari en les tasques de transport de persones que necessiten atenció sanitària inajornable, per exemple: persones que han d'anar als hospitals a fer un tractament de diàlisi. També donar suport al grup sanitari en les tasques de subministrament de medicaments.
- En cas d'evacuació, preparar els llocs d'acollida i la seva gestió, així com tot el material necessari per a gestionar l'acollida: proveïment d'aliments, roba, medicaments, etc.
- Ha de designar un responsable dels centres d'acollida, que tindrà les següents funcions:
  - Portar el control nominal de les persones evacuades i/o acollides.
  - Transmetre les necessitats que puguin presentar-se.
  - Rebre i distribuir l'avitallament.
- Preparar zones de refugi temporal i segur per a les persones de pas i donar-los roba d'abric, en cas de ser necessari.
- Gestionar la recepció, l'avitallament i el control del voluntariat, tant del mateix municipi com de fora. Concretament, ha de rebre els voluntaris ocasionals que es presentin i ha d'anotar el seus noms en una llista. Si són necessaris, cal agrupar-los i integrar-los, segons la seva capacitat, en els grups locals actuants més adients. Si no són necessaris, cal comunicar-los que l'Ajuntament ja s'hi posarà en contacte quan necessiti la seva ajuda.
- En cas que la situació ho requereixi, comunicar al director del Pla la necessitat de recursos externs al municipi per fer front a l'emergència.

### **MITJANS I RECURSOS**

TELEFONIA MOBIL  
RADIOTRANSMISSOR

### **LLOC ON DIRIGIR-SE**

- CECOPAL

### **DOCUMENTACIÓ NECESSÀRIA**

- FITXES D'ACTUACIÓ. LLISTAT DE PROVEIDORS I TELEFONS DE CONTACTE.





FITXA D'ACTUACIÓ  9	CAP DEL GRUP LOCAL D'ORDRE I AVISOS A LA POBLACIÓ
<b>ACCIONS A REALITZAR</b>	
<ul style="list-style-type: none"><li>• Ha de contactar amb l'alcalde. Ha de demanar-li informació i instruccions. Si l'alcalde constitueix el <b>CECOPAL</b>, ha de desplaçar-s'hi.</li><li>• Ha de constituir, si cal, el <b>Grup d'Ordre</b>.</li></ul>	
<b><u>ACCIONS PER A LES FUNCIONS D'ORDRE</u></b>	
<ul style="list-style-type: none"><li>• Ha d'establir l'avís telefònic i/o el desplaçament als nuclis aïllats. Ha de considerar si cal el confinament / l'evacuació. <i>(Vegeu el directori telefònic als annexos generals i el quadre d'elements vulnerables de l'annex 5 que acompanya aquest manual).</i></li><li>• Ha de recollir, contrastar i facilitar a l'alcalde tota la informació que generi l'emergència.</li><li>• Ha d'encarregar als membres del grup:<ul style="list-style-type: none"><li>- El control d'accessos a les vies que permeten accedir als llocs d'intervenció, per impedir l'accés de persones no autoritzades, en bé de la seva seguretat.</li><li>- Senyalització de les vies d'accés, per tal d'afavorir l'arribada dels grups actuants.</li></ul></li></ul>	
» <b><u>Guia d'actuants, control d'accessos i senyalització de camins.</u></b>	
<ul style="list-style-type: none"><li>• Hi ha d'haver una reunió dels guies al <b>CECOPAL</b>, per poder-los posar al servei dels grups actuants.</li><li>• Ha d'encarregar als membres del grup:<ul style="list-style-type: none"><li>- El control d'accessos a les vies que permeten accedir als llocs d'intervenció, per impedir l'accés de persones no autoritzades, en bé de la seva seguretat.</li><li>- Senyalització de les vies d'accés, per tal d'afavorir l'arribada dels grups actuants.</li></ul></li></ul>	
» <b><u>En cas d'evacuació:</u></b>	
<ul style="list-style-type: none"><li>• Ha de determinar conjuntament amb l'alcalde, el cap de Bombers i el <b>CECAT</b> la zona a evacuar.</li><li>• Ha de consultar el punt 5.1.4 sobre la quantitat i el tipus de població, les necessitats de mitjans...</li><li>• Ha de demanar a l'alcalde, si es considera necessari, la sol·licitud de reforços al cap del <b>Grup d'Ordre</b> del Pla Especial de la Generalitat.</li><li>• Ha de determinar conjuntament amb l'alcalde i el responsable del <b>Grup Local Logístic i d'Acollida</b>, el centre d'acollida corresponent. <i>(Consulteu el capítol 5.1.4.)</i></li></ul>	



### Manual d'actuació per riscos especials

- Ha d'executar l'evacuació.
- Ha d'establir el missatge i determinar les rutes d'avís i evacuació. (*Consulteu el capítol 5.1.4 i l'annex 1 dels annexos específics d'aquest manuals.*)
- Ha de mobilitzar, en cas necessari, els mitjans de transport necessaris per a l'evacuació.
- Ha de preveure, juntament amb el cap del **Grup d'Ordre** del Pla Especial de la Generalitat, la vigilància de les zones evacuades.

### **ACCIONS PER A LES FUNCIONS D'AVÍS A LA POBLACIÓ**

- Ha de determinar conjuntament amb l'alcalde, d'acord amb el director del Pla, la necessitat d'efectuar algun tipus d'avís.
- Ha de comprovar l'operativitat dels mitjans d'avís i informació. Si fos necessària la col·laboració del **Grup d'Ordre i Avisos a la Població** del Pla Especial de la Generalitat, cal demanar-la a l'alcalde, perquè al seu torn la demani al director d'aquest Pla.
- Ha de consultar la informació sobre consells d'autoprotecció.
- Ha d'establir l'avís telefònic i/o el desplaçament als nuclis aïllats.
- Ha de determinar conjuntament amb l'alcalde la necessitat d'informar el conjunt de la població.
- Ha d'establir el sistema d'atendre els veïns que s'adrecin a l'Ajuntament cercant informació, bé desplaçant-s'hi, bé per telèfon.

### **MITJANS I RECURSOS**

TELEFONIA MOBIL  
RADIOTRANSMISSOR  
XARXA RESCAT

### **LLOC ON DIRIGIR-SE**

- CECOPAL

### **DOCUMENTACIÓ NECESSÀRIA**

- FITXES D'ACTUACIÓ, LLISTAT TELEFONIC, PLANELLS.



## 6. Document 6. Directori telefònic i catàleg de mitjans i recursos

### 6.1. Directori telefònic

#### 6.1.1. ORGANIGRAMA MUNICIPAL DE L'EMERGÈNCIA

7. Responsable municipal de l'Emergència – Director del Pla de Protecció Civil Municipal		
NOM I COGNOMS	CÀRREC HABITUAL	TELÈFONS
	Alcalde	
	Regidor Protecció Civil	

Consell Assessor			
CÀRREC OPERATIU	NOM I COGNOMS	CÀRREC HABITUAL	TELÈFONS
Coordinador municipal de l'emergència		Regidor Protecció Civil	
Cap del grup local sanitari		Regidora	
Cap del grup local logístic i d'acollida		Director Alberg Mas de la Coixa	
Cap del grup local d'ordre i d'avisos a la població		Vigilant Municipal	



<b>Gabinet d'Informació</b>		
<b>NOM I COGNOMS</b>	<b>CÀRREC HABITUAL</b>	<b>TELÈFONS</b>
	Agutzil	

<b>Representant municipal al CECAT</b>			
<b>Pla Especial</b>	<b>NOM I COGNOMS</b>	<b>CÀRREC HABITUAL</b>	<b>TELÈFONS</b>
TOTS		Regidora	



<b>Grup Local Sanitari</b>			
<b>OPERATIU</b>	<b>NOM I COGNOMS</b>	<b>CÀRREC HABITUAL</b>	<b>TELÈFONS</b>
<b>Grup local sanitari</b>		--	

<b>Grup Local Logístic i d'Acollida</b>			
<b>OPERATIU</b>	<b>NOM I COGNOMS</b>	<b>CÀRREC HABITUAL</b>	<b>TELÈFONS</b>
<b>Responsable de la logística</b>		Director Alberg Mas de la Coixa	
<b>Responsable d'Acollida</b>		Director Alberg Mas de la Coixa	
<b>Responsable Voluntaris municipals ocasionals</b>		Regidora	
<b>Responsable de Serveis Socials</b>		Regidora	
<b>Responsable de Serveis Bàsics al municipi</b>		Brigada	



<b>Grup Local d'Ordre i Avisos a la Població</b>			
<b>OPERATIU</b>	<b>NOM I COGNOMS</b>	<b>CÀRREC HABITUAL</b>	<b>TELÈFONS</b>
<b>Responsable d'Ordre</b>		Vigilant Municipal	
<b>Responsable dels Avisos a la Població</b>		Agutzil	



Comissió municipal de protecció civil:

COMISSIÓ MUNICIPAL DE PROTECCIÓ CIVIL		
NOM	CÀRREC	TELEFON
	Regidor Protecció Civil	
	Tècnic	
	Tècnic	
	Tècnic	
	Secretari	

6.1.2. CENTRES DE COORDINACIÓ I SERVEIS D'EMERGÈNCIA

CENTRES DE COORDINACIÓ I SERVEIS D'EMERGÈNCIA		
SERVEI	TELÈFON	CORREU ELECTRÒNIC
CECAT	93.551.72.85	<a href="mailto:cecat@cecat.cat">cecat@cecat.cat</a>
CECOPAL	Fax: 977414274	
CRA	607 205 259	

**DADES DE CONTACTE EN CAS D'EMERGENCIA:**

**RESIDÈNCIA D'AVIS.**

(D'ACORD AMB LA INFORMACIÓ DEL PLA D'AUTOPROTECCIÓ): [977 41 41 61](tel:977414161)

**LLAR D'INFANTS EL COMELLAR. 977 91 22 04**

6.1.3. ELEMENTS VULNERABLES

Els Elements vulnerables identificats al punt 3.2. s'inclouen al annex 2.



## 6.1.4. CENTRES D'ACOLLIDA

CENTRES D'ACOLLIDA			
CODI	NOM	ADREÇA	TELÈFON
CA01	Institut Escola "3 de Abril"	Passeig Àngel Guimerà, 6A Móra la Nova	977-400784
CA02	Casal Municipal	Plaça de l'Església, S/n, Móra la Nova	977-400347
CA03	Pavelló Poliesportiu	Av. de la Diputació, 0, Móra la Nova	977-402889
CA04	Centre de cultura/Ateneu	Av. de Lluís Companys, 17 Móra la Nova	977-402928
CA05	Alberg "Mas de la Coixa"	Rotonda eix de l'Ebre, S/N Móra la Nova	977-400541
CA06	Pavelló Firal	Carrer Imperial Tàrraco, 2 Móra la Nova	977-414115





## 6.1.5. MITJANS DE COMUNICACIÓ

MITJANS DE COMUNICACIÓ		
DESCRIPCIÓ	LOCALITZACIÓ	TELÈFONS
Web de l'Ajuntament de Móra la Nova	www.moralanova.cat	977 40 03 47
Ràdio Móra la Nova	107.3 FM www.radiomoralanova.cat	977 40 09 48
Véu Pública	Megafonia	977 40 03 47
Missatgeria Instantània	E-Bando	977 40 03 47
Xarxes socials	facebook i twiter	--

## 6.1.6. MUNICIPIS VEÏNS

MUNICIPIS VEÏNS		
NOM MUNICIPI	TELÈFON AJUNTAMENT	TELÈFON VIGILANTS MUNICIPALS O POLICIA LOCAL.
GARCIA	977 40 06 38	--
MORA D'EBRE	977 40 00 12	608.38.98.38
TIVISSA	977 41 80 14	--



## 6.2. Catàleg de mitjans i recursos

### 6.2.1. MITJANS I RECURSOS DE L'AJUNTAMENT

MITJANS I RECURSOS DE L'AJUNTAMENT		
NOM	PERSONA DE CONTACTE	DADES DE LOCALITZACIÓ
GRUP ELECTROGEN PORTATIL	Miquel Serrano	607 21 53 69 Magatzem municipal C. Pau Casals núm. 24
MOTOSERRES	Miquel Serrano	607 21 53 69 Magatzem municipal C. Pau Casals núm. 24
Tanques metàl·liques grogues (200 x 90 cm)	Miquel Serrano	607 21 53 69 Magatzem municipal C. Pau Casals núm. 24
Tanques plàstic vermelles (200 x 90 cm)	Miquel Serrano	607 21 53 69 Magatzem municipal C. Pau Casals núm. 24
TANQUES MOBILS PLASTIC	Francesc X. Múrria	607 20 52 59
MEGAFONIA PORTÀTIL	Miquel Serrano	607 21 53 69 Magatzem municipal C. Pau Casals núm. 24
CONS	Francesc X. Múrria	607 20 52 59 Magatzem municipal C. Pau Casals núm. 24
TRÍPODES	Francesc X. Múrria	607 20 52 59 Magatzem municipal C. Pau Casals núm. 24



## 6.2.2. VEHICLES MUNICIPALS

VEHICLES MUNICIPALS				
TIPUS	MATRÍCULA	RESPONSABLE	DEPARTAMENT	PÀRKING
Tot terreny Mitsubishi Model: L-200	T-1026-AV	Miquel Serrano	607 21 53 69	Magatzem municipal
Tot terreny Mitsubishi Model: L-200	0831-GYL	Miquel Serrano	607 21 53 69	Magatzem municipal
Dúmper Piquersa Model: D-1500-AC	E-5578-BFL	Miquel Serrano	607 21 53 69	Magatzem municipal
Tractor Lamborghini Model: 574 70VDT	T-48397-VE	Miquel Serrano	607 21 53 69	Magatzem municipal



6.2.3. XARXA D'HIDRANTS MUNICIPAL.

CARRER	SORTIDES	DIÀMETRE MM	TIPUS RÀCORD	TIPUS	COORDENADES UTM
C/ de la Farigola s/n	2	70	Barcelona	Arqueta	X-302531 / Y-4553130
C/ Jaume Balmes i Upiar s/n	2	70		Arqueta	X-302514 / Y-4552942
C/ Jaume Balmes i Upiar s/n	2	70		Arqueta	X-302533 / Y-4552864
C/ Jaume Balmes i Upiar s/n	2	70		Arqueta	X-302567 / Y-4552753
C/ de la Terra alta s/n	2	70		Arqueta	X-302589 / Y-4552768
C/ De La Pau, 17	2	70		Arqueta	X-302222 / Y-4552824
C/ Joan Miro 2	2	70		Arqueta	X-302389 / Y-4552944
C/ Joan Miro 22	2	70		Arqueta	X-302256 / Y-4552896
C/ Major,176	3	2 - 70 + 1 - 100		Columna	X-302939 / Y-4552905
C/ Major (C/ Fills del poble)	3	2 - 70 + 1 - 100		Columna	X-302834 / Y-4552743
C/ Major, 35	3	2 - 70 + 1 - 100		Columna	X-302714 / Y-4552553
Avinguda Tres d'abril ( porta escola)	1	100		Arqueta	X-302844 / Y-4552438
C/ Centenari ferrocarril (C/Ventura Gasol)	2	1 - 70 + 1 - 45		Arqueta	X-302977 / Y-4552693
C/ Reus (cantonada C/ Estel)	2	1 - 70 + 1 - 45		Arqueta	X-303064 / Y-4552623
C/ Imperial Tàrraco	2	70		Arqueta	X-303079 / Y-4552548
C/ Imperial Tàrraco ( Porta Pavelló)	2	70		Arqueta	X-302897 / Y-4552558
C/ Sant Domènec, cant. C/de la Unió	2	70		Arqueta	X-302542 / Y-4552448
C/ Prim, cant C/ de la Unió	2	70		Arqueta	X-302395 / Y-4552538
Hotel Móra Park	3	2 - 70 + 1 - 100		Columna	X-302889 / Y-4551720
Polígon industrial El Molló	1	100		Arqueta	X-304029 / Y-4549559
Polígon industrial El Molló	1	100		Arqueta	X-304000 / Y-4549756
Polígon industrial El Molló	1	100		Arqueta	X-304296 / Y-4549754



## 6.2.4. ASSOCIACIONS I GRUPS VOLUNTARIS LOCALS.

ASSOCIACIONS I GRUPS VOLUNTARIS LOCALS			
NOM	CONTACTE	DADES DE LOCALITZACIÓ	RISC
Col·lectiu de Dones de Móra la Nova	C. Major, 77	639 11 26 13	TRANSCAT INUNCAT
Societat de Caça Sant Domènec	C. L'estatut 14	616 245 654	INUNCAT
Agrupació de Radioaficionats	Avinguda de Lluís Companys, 14	977 401 547	TRANSCAT INUNCAT
Patronat Sant PAU	C. Passeig Mossèn Joan, 1	977 400 386	TRANSCAT
Societat de Pesca l'Anguila de Móra la Nova	Trav. Ramon Castellà, 9	657 104 904	INUNCAT
Associació Habitatges Verge del Remei	C. Antoni Gaudí, 1	607 379 055	TRANSCAT INUNCAT
APPFI	Estació de Renfe	667 418 899	TRANSCAT FFCC
Assemblea Local Creu Roja	C. Pau Casals, 10	977 401 514	TRANSCAT INUNCAT



## 6.2.5. PARTICULARS

PARTICULARS		
SERVEI	NOM	LOCALITZACIÓ
MAQUINÀRIA MOVIMENT DE TERRES	Excatrans Salvi Fernández	Carrer l'Estel, s/n Móra la Nova
EMPRESSES DE CONSTRUCCIÓ	Construcciones Kiko Burgueño	Travessia de Ramon Castellà, 19 Móra la Nova
	Construcciones Josep Viñes	Av. de Lluís Companys, 70 Móra la Nova
	Grues Ribera D'Ebre	Polígon Industrial Aubals Móra la Nova
ALIMENTACIÓ	ESCLAT	Polígon industrial Aubals Carrer Romaní, parcel·les 3 i, 4, Móra la Nova
	SPAR	Carrer el Bruc, 1 Móra la Nova
	DIA	Carrer Ginesta, s/n, Móra la Nova, Tarragona
	Forn Magí	Carrer Major, 85 Móra la Nova
	Forn Vives	Av. de Lluís Companys, 13 Móra la Nova
	Carnisseria Josefina	Av. de Lluís Companys, 3 Móra la Nova
	Ca la Quima	Carrer Major, 130 Móra la Nova
ALLOTJAMENT	HOTEL MORA PARK	Carretera C-12 Móra la Nova
	Hostal Mas Subirats	Carretera de Garcia, s/n. Eix de l'Ebre, C-12 Móra la Nova
	Hotel Font de Mora	Carrer Major, 114 Móra la Nova
	Alberg Mas de la Coixa	Rotonda eix de l'Ebre, S/N Móra la Nova
Transport viatgers	Margalef-Bus	AVENIDA TRES D'ABRIL, 4 Móra la Nova
SANITARI	FARMACIA NOGUÉS VECIANA	C/Major, 17 Móra la Nova
DENTISTA	Dr. Sergio Gayán	Carrer Major, 91 Bajo, Móra la Nova



## 6.2.6. SERVEIS BÀSICS

<b>SERVEIS BÀSICS</b>		
<b>SERVEI</b>	<b>PERSONA DE CONTACTE</b>	<b>DADES DE LOCALITZACIÓ</b>
<b>ELECTRICITAT</b>	<b>FECSA-ENDESA 24 H.</b>	800 76 07 06
<b>TELEFONIA</b>	<b>TELEFONICA AVARIES 24H</b>	900 11 10 02/ 1004
<b>Gas Canalitzat</b>	<b>Gas Natural Servicios SDG, SA</b>	900 75 07 50 (Emergències)
<b>Gas Butà</b>	<b>Repsol Butano, SA</b>	901 12 12 12 (Emergències)
<b>AIGUA</b>	<b>AIGÜES DE CATALUNYA</b>	900 194 998

## 6.2.7. SERVEIS SANITARIS.

No hi ha cap servei sanitari a la població que sigui gestionat directament per l'Ajuntament, encara que es disposa d'un Conveni amb la Creu Roja local.



## Document 7. Cartografia bàsica i específica (per a cada risc)

S'inclou la següent cartografia.

Cartografia bàsica:

**Plànol del terme municipal.**

Cartografia específica:

RISC	CARTOGRAFIA BàSICA	CARTOGRAFIA COMPLEMENTÀRIA
EN GENERAL /BÀSIC	<p><b>Elements vulnerables (inclou efecte dòmino)</b>  <b>Centres d'acollida</b>  <b>CECOPAL</b>  <b>Serveis d'emergència: Vigilants municipals, bombers, CAP, ...</b>  <b>Hidrants</b></p>	<p>Línies elèctriques                      Xarxa de gas                      Xarxa d'aigua potable                      Estacions meteorològiques                      Rutes d'avís</p>
INUNDACIONS	<p><b>Elements vulnerables (inclou efecte dòmino)</b>                      Superfície inundable: T50, T100, T500                      Zones potencialment inundables                      Punts d'actuació prioritària (PAP), punts conflictius                      Talls de trànsit previstos                      Punts vigilància del nivell aigua</p>	<p>Punts i infraestructures que no siguin PAP ni punts conflictius</p>
TRANSPORT MMPP	<p><b>Elements vulnerables (inclou efecte dòmino)</b>  <i>Buffer</i> vies de mercaderies perilloses                      Aparcaments de mercaderies perilloses</p>	



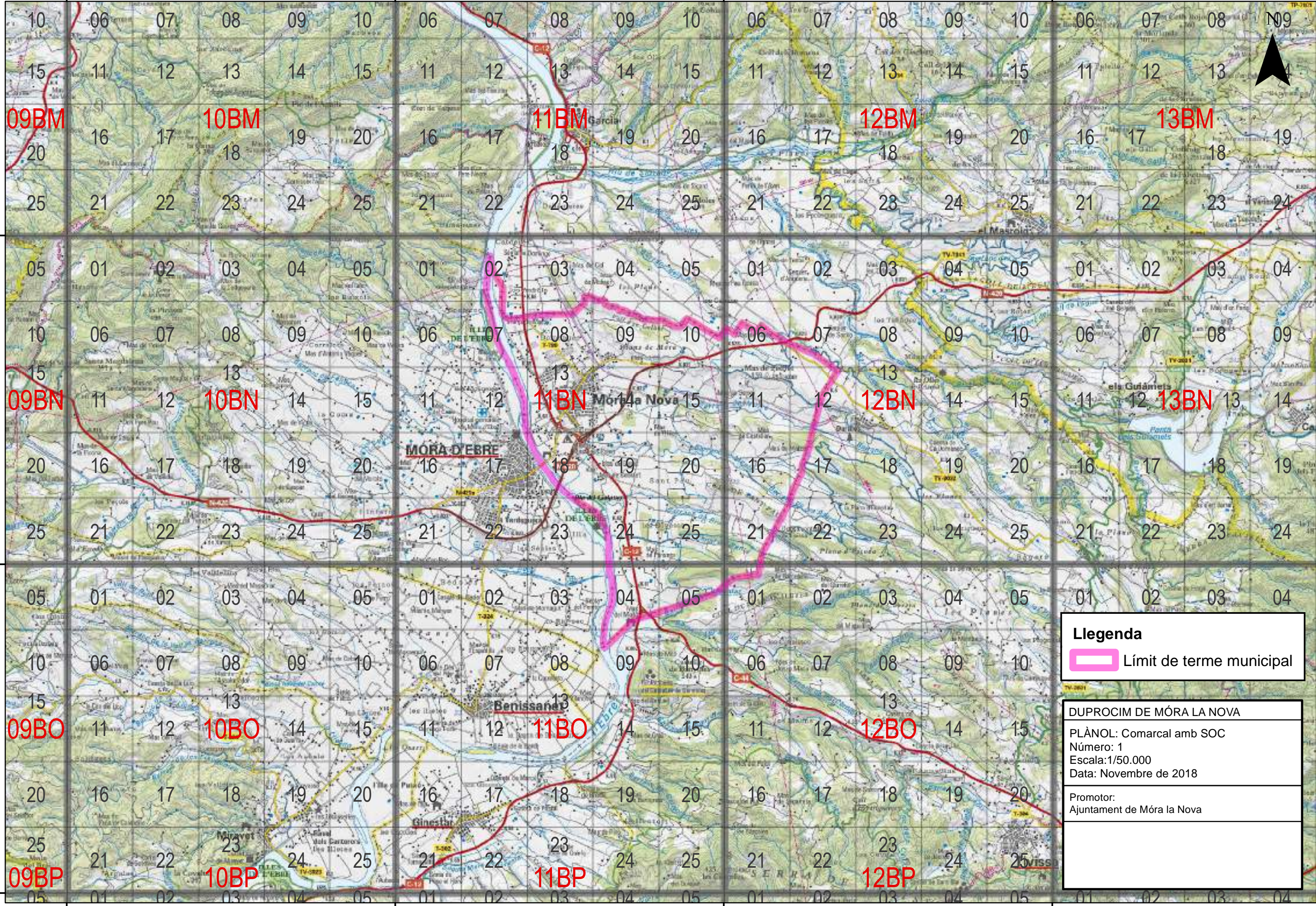
295000

300000


305000

310000

N09



**Llegenda**

 Límit de terme municipal

DUPROCIM DE MÓRA LA NOVA

PLÀNOL: Comarcal amb SOC

Número: 1

Escala: 1/50.000

Data: Novembre de 2018

Promotor:  
Ajuntament de Móra la Nova

295000

300000

305000

310000

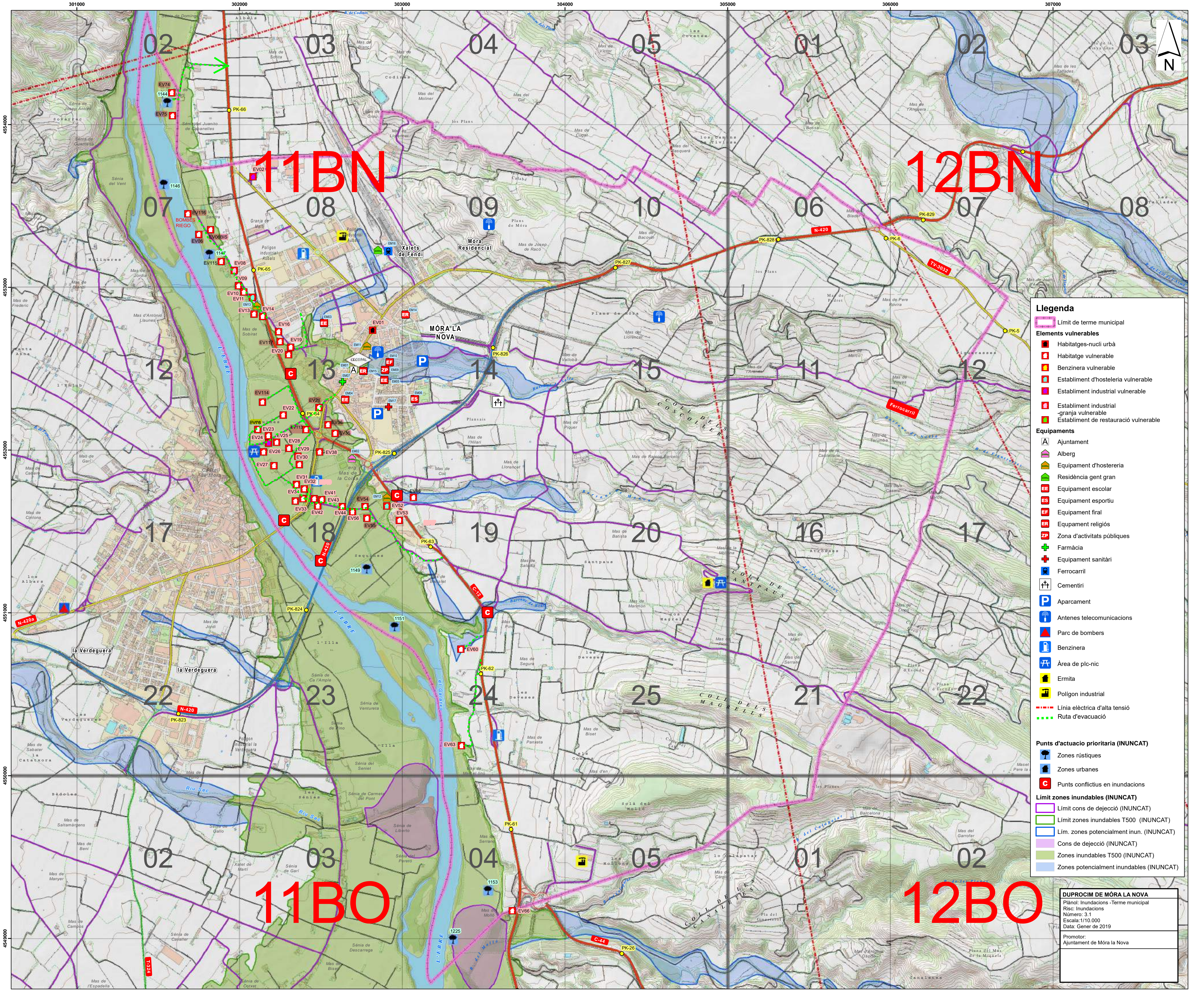
4545000

4550000

4555000

4560000





**Llegenda**

Limit de terme municipal

**Elements vulnerables**

- Habitatges-nucli urbà
- Habitatge vulnerable
- Benzinera vulnerable
- Establiment d'hosteleria vulnerable
- Establiment industrial vulnerable
- Establiment industrial -granja vulnerable
- Establiment de restauració vulnerable

**Equipaments**

- Ajuntament
- Alberg
- Equipament d'hosteleria
- Residència gent gran
- Equipament escolar
- Equipament esportiu
- Equipament firal
- Equipament religiós
- Zona d'activitats públiques
- Farmàcia
- Equipament sanitari
- Ferrocarril
- Cementiri
- Aparcament
- Antenes telecomunicacions
- Parc de bombers
- Benzinera
- Àrea de pic-nic
- Ermita
- Polígon industrial

--- Línia elèctrica d'alta tensió  
 --- Ruta d'evacuació

**Punts d'actuació prioritària (INUNCAT)**

- Zones rústiques
- Zones urbanes
- Punts conflictius en inundacions

**Limit zones inundables (INUNCAT)**

- Limit cons de dejecció (INUNCAT)
- Limit zones inundables T500 (INUNCAT)
- Lim. zones potencialment inun. (INUNCAT)
- Cons de dejecció (INUNCAT)
- Zones inundables T500 (INUNCAT)
- Zones potencialment inundables (INUNCAT)

**DUPROCIUM DE MÓRA LA NOVA**  
 Plànol: Inundacions -Terme municipal  
 Risc: Inundacions  
 Número: 3.1  
 Escala:1/10.000  
 Data: Gener de 2019  
 Promotor:  
 Ajuntament de Móra la Nova

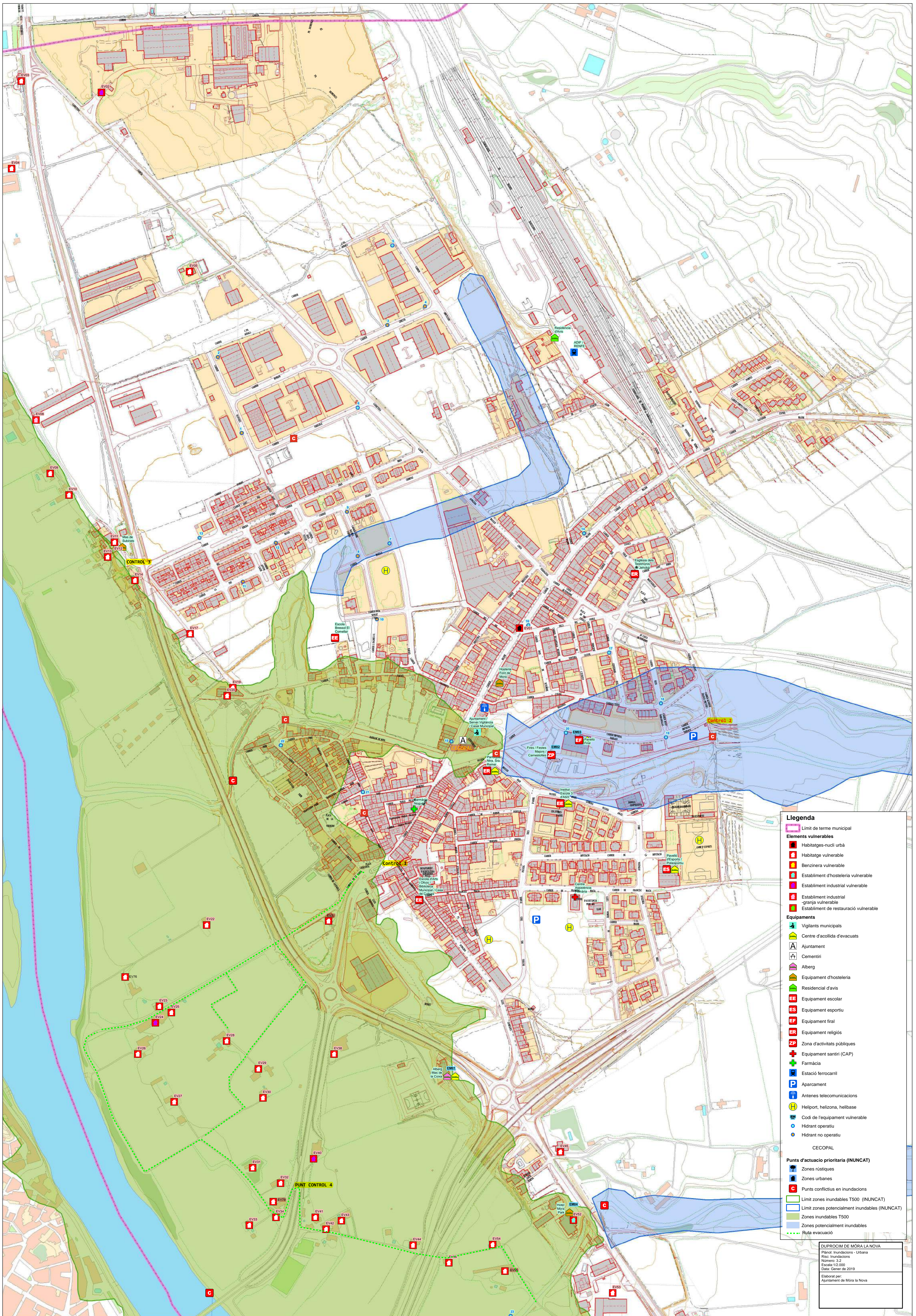
11BN

12BN

11BO

12BO





**Legenda**

**Limit de terme municipal**

- Limit de terme municipal

**Elements vulnerables**

- Habitatges-nucli urbà
- Habitatge vulnerable
- Benzinera vulnerable
- Establiment d'hosteleria vulnerable
- Establiment industrial vulnerable
- Establiment industrial -granja vulnerable
- Establiment de restauració vulnerable

**Equipaments**

- Vigilants municipals
- Centre d'acollida d'evacuats
- Ajuntament
- Cementiri
- Alberg
- Equipament d'hosteleria
- Residencial d'avis
- Equipament escolar
- Equipament esportiu
- Equipament firal
- Equipament religiós
- Zona d'activitats públiques
- Equipament sanitari (CAP)
- Farmàcia
- Estació ferrocarril
- Aparcament
- Antenes telecomunicacions
- Heliport, helizona, helibase
- Codi de l'equipament vulnerable
- Hidrant operatiu
- Hidrant no operatiu

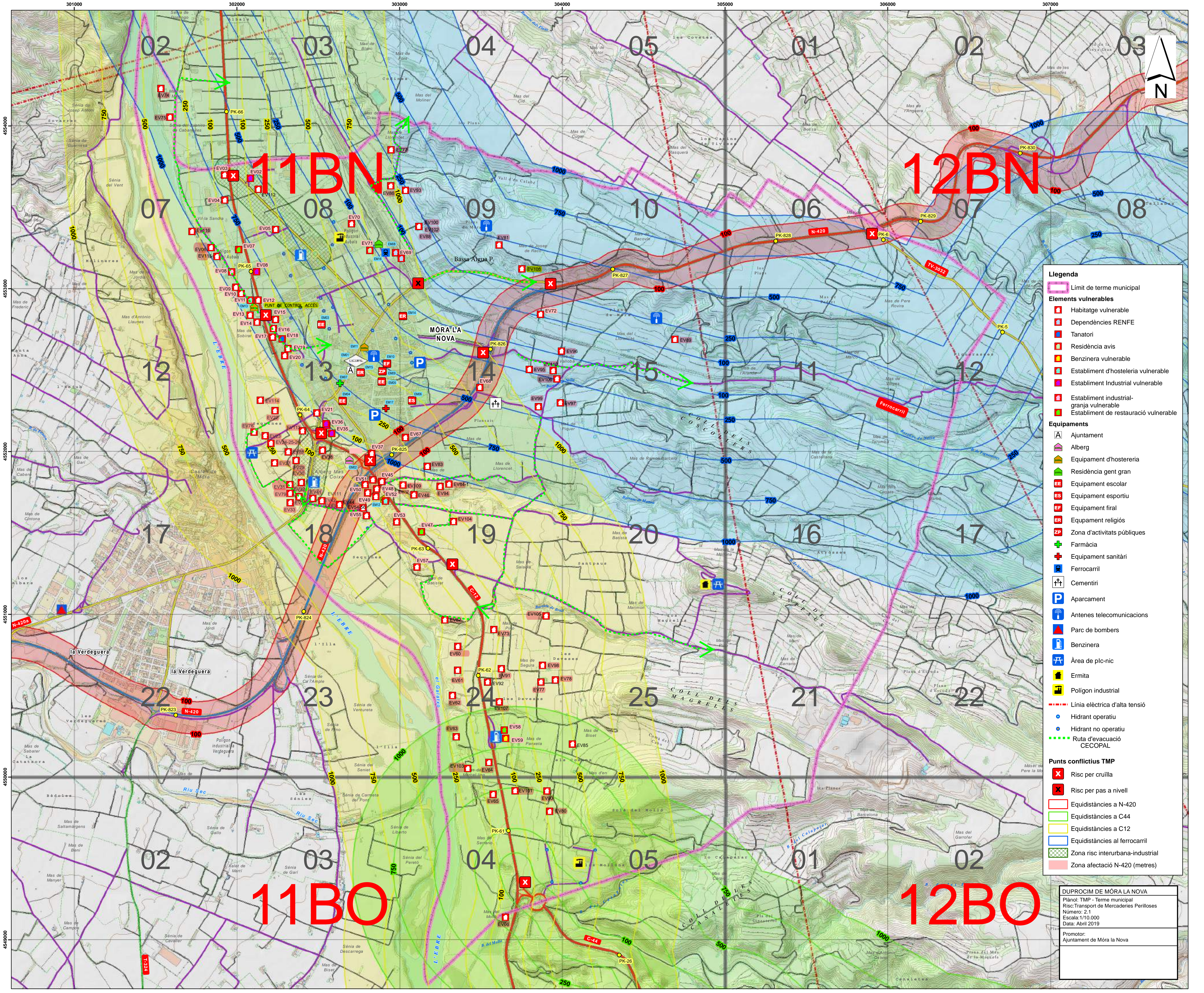
**Punts d'actuació prioritària (INUNCAT)**

- Zones rústiques
- Zones urbanes
- Punts conflictius en inundacions
- Limit zones inundables T500 (INUNCAT)
- Limit zones potencialment inundables (INUNCAT)
- Zones inundables T500
- Zones potencialment inundables
- Ruta evacuació

CECOPAL

DUPROCIUM DE MORA LA NOVA  
 Plànol: Inundacions - Urbana  
 Risc: Inundacions  
 Número: 3.2  
 Escala: 1:2.000  
 Data: Gener de 2019  
 Elaborat per:  
 Ajuntament de Mora la Nova





**Llegenda**

- Limit de terme municipal
- Elements vulnerables**
  - Habitatge vulnerable
  - Dependències RENFE
  - Tanatori
  - Residència avis
  - Benzinera vulnerable
  - Establiment d'hosteleria vulnerable
  - Establiment industrial vulnerable
  - Establiment industrial-granja vulnerable
  - Establiment de restauració vulnerable
- Equipaments**
  - Ajuntament
  - Alberg
  - Equipament d'hosteleria
  - Residència gent gran
  - Equipament escolar
  - Equipament esportiu
  - Equipament firal
  - Equipament religiós
  - Zona d'activitats públiques
  - Farmàcia
  - Equipament sanitari
  - Ferrocarril
  - Cementiri
  - Aparcament
  - Antenes telecomunicacions
  - Parc de bombers
  - Benzinera
  - Àrea de pic-nic
  - Ermita
  - Polígon industrial
- Línia elèctrica d'alta tensió
- Hidrant operatiu
- Hidrant no operatiu
- Ruta d'evacuació CECOPAL
- Punts conflictius TMP**
  - Risc per cruïlla
  - Risc per pas a nivell
  - Equidistàncies a N-420
  - Equidistàncies a C44
  - Equidistàncies a C12
  - Equidistàncies al ferrocarril
  - Zona risc interurbana-industrial
  - Zona afectació N-420 (metres)

**DUPROCIUM DE MÓRA LA NOVA**  
 Plànol: TMP - Terme municipal  
 Risc: Transport de Mercaderies Periloses  
 Número: 2.1  
 Escala: 1/10.000  
 Data: Abril 2019  
 Promotor:  
 Ajuntament de Móra la Nova

11BN

12BN

11BO

12BO

MÓRA LA NOVA

la Verdeguera

COLL DELS MAGRELLS

COLL DELS CANALLELLS





## Annex 1. Criteris d'activació concrets per riscos especials

RISC	SITUACIÓ	FASE D'ACTIVACIÓ
Pandèmies	<p>FASE 4 o FASE 5 declarada per l'OMS quan es doni algun dels supòsits següents:</p> <ul style="list-style-type: none"> <li>-sigui necessari imposar mesures de contenció per evitar la propagació de la pandèmia.</li> <li>-casos aïllats confirmats a Catalunya.</li> <li>-no hi ha casos a Catalunya però sí confirmats a l'entorn.</li> </ul> <p>FASE 6 declarada per l'OMS amb o sense casos aïllats confirmats a Catalunya, sempre i quan:</p> <ul style="list-style-type: none"> <li>-no hi hagi impacte al sistema sanitari (nivell 1).</li> <li>-no hi manquin subministraments bàsics (nivell 1).</li> <li>-no hi hagi impacte social.</li> </ul> <p>Període post-pandèmic</p> <p>Quan el Comitè d'emergències del Pla n'estableixi la necessitat per altres circumstàncies o motius estratègics.</p>	ALERTA 1
Pandèmies	<p>FASE 6 declarada per l'OMS i un nombre considerable (<math>\geq 350</math> per cada 100.000 habitants) de casos estimats a Catalunya sempre i quan:</p> <ul style="list-style-type: none"> <li>-hi hagi perill de col·lapse del sistema sanitari (nivell 2).</li> <li>-Hi ha alarma social.</li> <li>-Hi hagi alta incidències de baixes (nivell 1 o nivell 2).</li> </ul> <p>Quan el Comitè d'emergències del Pla n'estableixi la necessitat per altres circumstàncies o motius estratègics.</p>	ALERTA 2
Pandèmies	<p>Fase 6 determinada per l'OMS i un nombre considerable (<math>\geq 700</math> per cada 100.000 habitants) de casos estimats a Catalunya, quan a més, es produeix alguna de les circumstàncies següents:</p> <ul style="list-style-type: none"> <li>-es produeixi col·lapse del sistema sanitari (nivell 3).</li> <li>-es produeixi un risc molt important de col·lapse en la resta de serveis imprescindibles per al funcionament de la societat (nivell 2).</li> </ul> <p>Quan el Comitè d'emergències del Pla n'estableixi la necessitat per altres circumstàncies o motius estratègics.</p>	EMERGÈNCIA 1



Manual d'actuació per riscos especials

<b>Pandèmies</b>	<b>FASE 6 declarada per l'OMS amb un nombre important (<math>\geq 3.500</math> per cada 100.000 habitants) de casos d'infecció estimats a Catalunya i amb taxa de mortalitat <math>&gt;1</math> % dels afectats o 0,5 % de la població. Quan el Comitè d'emergències del Pla n'estableixi la necessitat per altres circumstàncies o motius estratègics.</b>	<b>EMERGÈNCIA 2</b>
------------------	---	---------------------



## Annex 1. Criteris d'activació concrets per riscos especials

RISC	SITUACIÓ	FASE D'ACTIVACIÓ
Pandèmies	<p>FASE 4 o FASE 5 declarada per l'OMS quan es doni algun dels supòsits següents:</p> <ul style="list-style-type: none"> <li>-sigui necessari imposar mesures de contenció per evitar la propagació de la pandèmia.</li> <li>-casos aïllats confirmats a Catalunya.</li> <li>-no hi ha casos a Catalunya però sí confirmats a l'entorn.</li> </ul> <p>FASE 6 declarada per l'OMS amb o sense casos aïllats confirmats a Catalunya, sempre i quan:</p> <ul style="list-style-type: none"> <li>-no hi hagi impacte al sistema sanitari (nivell 1).</li> <li>-no hi manquin subministraments bàsics (nivell 1).</li> <li>-no hi hagi impacte social.</li> </ul> <p>Període post-pandèmic</p> <p>Quan el Comitè d'emergències del Pla n'estableixi la necessitat per altres circumstàncies o motius estratègics.</p>	ALERTA 1
Pandèmies	<p>FASE 6 declarada per l'OMS i un nombre considerable (<math>\geq 350</math> per cada 100.000 habitants) de casos estimats a Catalunya sempre i quan:</p> <ul style="list-style-type: none"> <li>-hi hagi perill de col·lapse del sistema sanitari (nivell 2).</li> <li>-Hi ha alarma social.</li> <li>-Hi hagi alta incidències de baixes (nivell 1 o nivell 2).</li> </ul> <p>Quan el Comitè d'emergències del Pla n'estableixi la necessitat per altres circumstàncies o motius estratègics.</p>	ALERTA 2
Pandèmies	<p>Fase 6 determinada per l'OMS i un nombre considerable (<math>\geq 700</math> per cada 100.000 habitants) de casos estimats a Catalunya, quan a més, es produeix alguna de les circumstàncies següents:</p> <ul style="list-style-type: none"> <li>-es produeixi col·lapse del sistema sanitari (nivell 3).</li> <li>-es produeixi un risc molt important de col·lapse en la resta de serveis imprescindibles per al funcionament de la societat (nivell 2).</li> </ul> <p>Quan el Comitè d'emergències del Pla n'estableixi la necessitat per altres circumstàncies o motius estratègics.</p>	EMERGÈNCIA 1



Manual d'actuació per riscos especials

<b>Pandèmies</b>	<b>FASE 6 declarada per l'OMS amb un nombre important (<math>\geq 3.500</math> per cada 100.000 habitants) de casos d'infecció estimats a Catalunya i amb taxa de mortalitat <math>&gt;1</math> % dels afectats o 0,5 % de la població. Quan el Comitè d'emergències del Pla n'estableixi la necessitat per altres circumstàncies o motius estratègics.</b>	<b>EMERGÈNCIA 2</b>
------------------	---	---------------------





RISC	SITUACIÓ	FASE D'ACTIVACIÓ
Inundacions	<p>-Quan el cabal que es desguassa de la presa sigui proper al que pot produir danys i/o inundacions aigües avall de la presa.</p> <p>-Per previsió meteorològica per pluja i/o hidrològiques:</p> <p>*SMP de grau 2, a molt curt o curt termini.</p> <p>*SMP de grau 3, a curt termini.</p> <p>-Que els nivells dels rius estiguin en un nivell proper al que produeix danys.</p> <p>-Que els nivells del riu estigui proper als que poden produir danys.</p>	PREALERTA
Inundacions	<p>-Quan és molt probable que es puguin produir inundacions importants a molt curt termini perquè és imminent el desbordament o quan s'hagi desbordat sense que es produeixin danys importants.</p> <p>-En el moment que en una presa s'hagi qualificat l'escenari d'aplicació de mesures correctores o escenari 1 i/o l'aigua que es desguassa de la presa sigui la que produeix desbordament sense que hi hagi danys importants.</p> <p>-Per previsió meteorològica per pluja i/o hidrològiques:</p> <p>*SMP de grau 3, a molt curt termini.</p> <p>*SMP de grau 4, a curt i a molt curt termini.</p> <p>*SMP de grau 5, a curt i a molt curt termini.</p> <p>*SMP de grau 6, a curt i a molt curt termini.</p> <p>-Altres supòsits, a criteri del director del pla, que justifiquin l'activació d'un dispositiu preventiu especial.</p> <p>(*)SMP Situació Meteorològica de Perill.</p>	ALERTA



Manual d'actuació per riscos especials

<b>Inundacions</b>	<p>-Es produeixen inundacions en rius, rieres, barrancs,...( obstrucció de lleres naturals o artificials, invasió de lleres, enfonsaments que tinguin efectes importants però limitats sobre el territori. Aquestes circumstàncies s'avaluarà a partir de la informació que es disposi en el moment de l'emergència en base a criteris de grau d'afectació a la població i actuacions sobre la mateixa (informació, evacuació, etc.), magnitud, duració prevista (per exemple &gt;24 hores), extensió (nombre de municipis afectats, de vies de comunicació, etc.), mitjans necessaris,.... l'altura de l'aigua dels rius, embassaments, rieres,... sobrepassa la llera (hi ha desbordament) i es preveu que es comencin a produir danys importants, alçada de les onades que faci preveure danys importants.</p> <p>-Per escenari excepcional o escenari 2 en preses i/o el desguàs de la presa sigui la que produeix danys importants aigües avall de la presa.</p> <p>-Excepcionalment, la direcció del pla podrà valorar l'activació del pla en emergència 1, amb caràcter preventiu, quan es doni la confluència de circumstàncies extremes: que l'episodi de greus inundacions sigui imminent degut a la imminència de precipitacions excepcionals i sempre i quan es donin altres circumstàncies que puguin agreujar el fenomen, com ara que el terreny estigui saturat com a conseqüència d'episodis abundants de precipitacions recents i que la capacitat dels cursos fluvials i dels embassaments estigui al límit.</p>	<b>EMERGÈNCIA 1</b>
<b>Inundacions</b>	<p>-Es produeixi una gran inundació o conjunt d'inundacions simultànies (produïdes per pluges molt fortes, desgel o fusió de neu, obstrucció de lleres naturals o artificials, invasió de lleres, enfonsaments o dificultats de drenatge) que afectin una extensió important del territori. També en base als criteris anteriorment esmentats (per exemple que afecti a més d'una regió d'emergències o posi en perill greu nuclis importants de població).</p> <p>-Per escenari límit o escenari 3 en preses i/o el desguàs de la presa sigui la que produeix danys molt importants aigües avall de les presa.</p>	<b>EMERGÈNCIA 2</b>

RISC	SITUACIÓ	FASE D'ACTIVACIÓ
------	----------	------------------



Manual d'actuació per riscos especials

<p><b>Risc químic en el transport</b></p>	<p>-En accidents en els quals el contingut ha quedat afectat o pot quedar-hi però no hi ha afectació greu a la població ni itinerant ni fixa, ni al medi ambient. En concret:</p> <ul style="list-style-type: none"><li>*Accidents on hi ha desperfectes en el continent o hi ha hagut bolcada o descarrilament però no hi ha fuga o vessament del contingut.</li><li>*Accidents on hi hagi desperfectes en el continent, amb fuga o vessament del contingut.</li><li>*Accidents on hi hagi danys o incendi al continent i fuga amb flames del contingut.</li><li>*Accidents amb explosió del contingut amb destrucció del continent.</li></ul>	<p><b>ALERTA</b></p>
<p><b>Risc químic en el transport</b></p>	<p>-En accidents que, malgrat són o poden ser importants, només poden afectar els persones, els béns i el medi ambient de l'entorn immediat.</p> <p>-En accidents que, a més de l'entorn immediat, puguin afectar altres zones més enllà de l'entorn immediat, incloent nuclis urbans o zones d'especial interès mediambientals.</p> <p>En aquests 2 supòsits, sempre que:</p> <ul style="list-style-type: none"><li>*Hi hagi desperfectes en el continent, amb fuga o vessament del contingut.</li><li>*Hi hagi danys o incendi al continent i fuga amb flames del contingut.</li><li>*Hi hagi explosió del contingut amb destrucció del continent.</li></ul>	<p><b>EMERGÈNCIA</b></p>



## **Annex 2. Fitxes dels Elements vulnerables per risc d'inundacions(EVI).**