

# PLA MUNICIPAL DE POLÍTQUES DE DONES 2018-2021 MÓRA LA NOVA



**Ajuntament de Móra la Nova**  
**Regidoria de la Dona**

Amb la col·laboració de



Generalitat de Catalunya  
**Institut Català de les Dones**

## INDEX

1. Presentació	pàg. 1
2. Antecedents	pàg. 2
2.1. Compromís polític municipal en vers la igualtat de gènere	
2.2. Situació actual	
3. Marc conceptual	pàg. 4
4. Marc normatiu	pàg. 12
5. Objectius	pàg. 23
6. Metodologia	pàg. 24
6.1 Implantació i Coordinació	pàg. 28
7. Diagnosi	pàg. 29
7.1 Condicions de l'entorn	
7.2 Demografia	
7.3 Estructura socioeconòmica	
7.4 Educació	
7.5 Salut	
7.6 Infraestructures	
7.7 Organització local	
7.8 Prevenció de la violència masclista	
7.9 Diagnosi estratègica	
8. Estructura	pàg. 60
9. Definició de les actuacions	pàg. 66
10. Seguiment i avaluació	pàg. 79
11. Pressupost	pàg. 80
12. Aprovació del Pla	pàg. 82
13. Difusió del Pla	pàg. 83

## 1. PRESENTACIÓ.

La desigualtat de gènere ha tingut un impacte molt negatiu en la qualitat de vida de totes les dones sotmeses a un sistema heteropatriarcal que regula les relacions socials a partir de les diferències percebudes i assignades a homes i dones. Si volem construir una societat més justa i igualitària per a tothom és necessari començar acceptant i fent visibles aquestes diferències que perjudiquen considerablement a les dones en detriment dels homes. Només a través d'aquesta acceptació prèvia serem capaços de treballar tots i totes per a eradicar la desigualtat de gènere i millorar el benestar de la població en el seu conjunt.

Des de la Regidoria de la Dona s'ha volgut realitzar un estudi de la situació actual de la dona al nostre municipi, articulant mecanismes per fer un diagnòstic precís que permetés l'elaboració d'un document real sobre la dona. A partir d'aquesta informació, es proposa l'elaboració d'un Pla de polítiques de dones que recollirà els diferents aspectes o eixos sobre els quals es definirà aquest.

A partir dels resultats d'aquesta diagnosi, la Regidora de la Dona podrà tenir informació precisa sobre les dones a Móra la Nova,

sobre les seves necessitats, i sobre quins han de ser els recursos municipals a emprar per intentar donar cobertura a les mancances detectades en aquest col·lectiu, que suposa ni més ni menys que el 49,7% de la població local.

## **2. ANTECEDENTS.**

### **2.1. COMPROMÍS POLÍTIC MUNICIPAL ENVERS LA IGUALTAT DE GÈNERE**

L'Ajuntament de Móra la Nova ja fa temps que mostra el seu compromís per la Igualtat de Gènere amb la creació de la Regidoria de la dona l'any 1999, i l'elaboració d'un I Pla de Polítiques de dones local 2010- 2012 que va ser posteriorment prorrogat fins a data de 31 de desembre de 2016. Fruit d'aquesta conscienciació, ja fa temps que es realitzen activitats que tenen la finalitat de fer front a les necessitats de les dones del nostre municipi, potenciant especialment el teixit associatiu femení, i incrementant les seves possibilitats de trobar feina. Tot i que encara hi ha feina per a fer, creiem que la situació de les moranovenques ha millorat considerablement. A més a més, des de la regidoria de la dona s'està treballant en la realització d'aquest II Pla de polítiques de dones, el Pla d'Igualtat Intern, i el

Protocol per a l'abordatge de l'assetjament sexual i per raó de sexe.

## **2.2. SITUACIÓ ACTUAL.**

En els darrers anys la integració de la dona en els diferents sectors ha anat en augment. Encara que segueix existint un clar desequilibri quantitatiu, la dona participa en tots els sectors de la vida social, econòmica i política del nostre municipi. Pel que respecta a la participació política del municipi, la dona representa un 45,4% sobre el total de membres que conforma el consistori.

En un altre aspecte molt important per la dona com és l'educació, hem de coincidir plenament amb les dades que recull l'últim Pla de polítiques de dones de la comarca de la Ribera d'Ebre, quan es refereix a l'elevat percentatge de dones amb estudis superiors al municipi, i la seva dificultat per optar a un lloc de treball que compatibilitzi nivell de coneixements amb la retribució econòmica, així com també amb els horaris que permetin la conciliació de la vida familiar i laboral. En aquest sentit, no s'aprecien dades positives sobre la distribució equitativa entre dones i homes de les tasques de la llar i d'atenció a persones dependents.

També hem d'assenyalar que desgraciadament la violència de gènere cap a les dones és un fenomen que també patim al nostre municipi. Si bé és cert que té una incidència baixa, s'han detectat alguns casos que fan necessari tractar aquest tema, incorporant-lo com un tema destacat dins al pla per fer-ne difusió i prevenció, i per ajudar i acompanyar a les víctimes.

Aquesta breu introducció a la situació actual del nostre municipi serveix per justificar la necessitat de comptar amb un nou Pla de polítiques de dones de Móra la Nova, el qual entenem com una eina viva i dinàmica que s'anirà adaptant, ampliant o modificant d'acord amb la realitat de la dona al nostre municipi en el present i en els propers anys.

### **3. MARC CONCEPTUAL**

El concepte d'igualtat reconeix el mateix valor a totes les persones, però si té en compte la diferència entre dones i homes en l'actual societat, plural i democràtica, i entre les diferents necessitats d'aquests. L'aspiració concreta de les polítiques de dones és un futur proper on tant dones com homes puguin dur a terme les seves capacitats personals i prendre decisions sense condicionaments imposats pels aspectes tradicionals que han limitat la condició d'home o dona, atribuint a cada sexe uns rols

determinats dels quals és difícil desprendre-se'n. Es per això que les polítiques de gènere han de contribuir a transformar el concepte "sexe = gènere", sota qual, històricament, s'han justificat unes relacions desiguals de domini a favor del sexe masculí.

A continuació s'exposen un seguit de conceptes i definicions relacionats amb les relacions de poder entre dones i homes.

- **IGUALTAT:** La igualtat d'oportunitats és un dret reconegut en l'àmbit nacional i internacional que recorda que tots som iguals davant la llei sense que hi pugui haver discriminació per raons de gènere, classe, raça, religió o ideologia. El no respecte a la igualtat comporta discriminació, que vol dir tractar a una persona pitjor que a una altra per qualsevol dels motius que acabem de d'anomenar.
- **FEMINISME:** Els feminismes són moviments polítics i teòrics que han nascut a molts indrets del món i que des de fa segles treballen per aconseguir la igualtat entre homes i dones. Els diferents feminismes solen ser autocrítics i no només qüestionen el domini patriarcal que caracteritza moltes societats del món, sinó que també desmantellen el poder que les feministes poden arribar a exercir sobre altres

dones amb ideologia, classe o identitat diferents. Aquesta autocrítica ha donat pas al naixement de feminismes negres, islàmics o decolonials que treballen a partir de les experiències i problemàtiques pròpies de dones de color, religió o identitat diferents de la occidental.

- **PATRIARCAT:** És un concepte que serveix per descriure una organització cultural i social concreta controlada per l'home. La seva ideologia es basa en la inferioritat natural de la dona i la superioritat masculina. El sistema patriarcal ha tingut la capacitat de crear discursos creïbles que han estat assumits per homes i dones i han premés el manteniment del poder en mans de l'home.
- **ANDROCENTRISME:** És un punt de visió segons el qual l'home és el centre i la mesura del món. Un símptoma d'això és la utilització del llenguatge masculí com si fos neutre per referir-se a homes i a dones. L'androcentrisme silencia les experiències de les dones perquè no considera que siguin rellevants per a l'evolució de les societats, o directament no es preocupa per conèixer-les.



- **SEXISME:** És un tipus de discriminació basada en el sexe. El sexisme no ignora a la dona sinó que directament l'humilia i la limita personalment.
- **LLENGUATGE:** El llenguatge és el mirall que reflecteix la societat que l'utilitza. És potencialment influenciator perquè reproduceix els estereotips sexistes i fa molt difícil la desaparició de la desigualtat de gènere. Segons Pierre Bourdieu, el llenguatge és una manera de donar vida o de crear el món, el terreny on es lluita per la designació d'una realitat. Considera que ens trobem en una societat on qui té l'autoritat per fer discursos creïbles és el qui controla la visió de la realitat.
- **IDENTITAT:** És el conjunt de trets propis d'un individu o d'un col·lectiu d'individus que els caracteritzen i els diferencien de la resta de persones. La identitat implica la presència de "l'altre" i permet determinar les diferències entre un mateix i un altre individu.
- **SEXE:** És el conjunt de característiques que distingeixen els individus d'una espècie dividint-los en masculins i femenins. Algunes feministes qüestionen el sexe, no perquè considerin que no existeixi, sinó perquè pensen que la idea d'un "sexe

natural” organitzat d'acord amb dos posicions “oposades” i complementàries és un dispositiu mitjançant el qual el gènere s'ha acomodat dins una idea heterosexual que caracteritza les nostres societats. Parlar de sexe d'acord amb aquestes dues posicions oposades invisibilitza altres opcions com per exemple la transexualitat.

- **GÈNERE:** S'entén per gènere la construcció social i cultural que defineix les diferents actituds i comportaments que homes i dones han de tenir en funció del seu sexe biològic. Podríem dir que el gènere és la construcció psicosocial del sexe.

El sistema sexe-gènere constitueix un ordre de construcció de les identitats i comportaments femenins i masculins. Aquest ordre introdueix per a tots els subjectes, determinacions i limitacions en tots els àmbits de la vida que provoquen una forta limitació en les possibilitats de desenvolupament humà, i forcen a adaptar-se a patrons que no sempre corresponen a les necessitats i desitjos dels homes i dones.

La desigualtat de gènere s'alimenta de dualismes que defineixen les característiques d'homes i dones segons en funció del sexe biològic. Naturalesa/cultura, sentimentalitat/racionalitat, delicadesa/força,

privat/públic, etc. A partir d'aquests dualismes es permet o es priva a homes i dones accedir a certes activitats o responsabilitats.

Avui dia, les categories *gènere i sexe* són qüestionades per alguns moviments feministes que consideren que el seu ús reforça les desigualtats en tant que no qüestionen l'heteronormativitat ni fan visibles altres tipus de sexualitats i orientacions sexuals.

- **ESTEREOTIPS DE GÈNERE:** Són idees preconcebudes, prejudicis, que s'han anat construint i transmetent al llarg del temps. Són, doncs, construccions socials i culturals que s'han anat construint d'acord amb la diferenciació sexual, limitant les capacitats personals, culturals, socials, econòmiques, polítiques, esportives, emocionals, etc. de les dones.
- **INTERSECCIONALITAT:** És una eina feminista important per abordar les discriminacions de gènere. Fa referència als múltiples nivells d'opressió als quals han de fer front moltes dones per raons de sexe, classe, origen, orientació sexual, etc. Podríem dir que aquest concepte neix de la necessitat d'abordar les problemàtiques pròpies de moltes dones que no havien estat tingudes en compte pels feminismes blancs

occidentals com per exemple la situació de les dones de color, les dones musulmanes, etc.

La interseccionalitat ens permet observar la desigualtat de gènere amb una perspectiva més àmplia i localitzar tots els tipus de discriminacions que pateixen les dones de totes les cultures i societats del món. També ens convida a estudiar l'origen d'aquestes discriminacions.

- **VIOLÈNCIA SIMBÒLICA:** És una forma de violència que defineix les maneres amb les quals s'exerceix dominació social i cultural sobre una altra persona. Aquest tipus de violència és manifesta com a «simbòlica» precisament perquè actua com una espècie de disciplina que es fa servir contra un altre per a recordar i confirmar el lloc que li pertoca en la jerarquia d'una societat determinada. El primer que va utilitzar aquest concepte va ser Pierre Bourdieu, qui va dir que la violència simbòlica és «aquella violència que arrenca submissió que ni tan sols es perceben com a tals, donant-se suport en unes «expectatives col·lectives», en unes creences socialment inculcades».
- **VIOLÈNCIA MASCLISTA:** Es tracta de la violència que s'exerceix sobre el cos i la ment d'una dona en l'àmbit

públic o privat. Aquesta violència es pot exercir de maneres diferents i respon a la necessitat de l'home de prendre control de la situació en considerar-se superior. Quan es dóna aquest tipus de violència, sovint es produeix l'anul·lació de la identitat de la víctima, de la seva subjectivitat, a través de la destrucció de la seva base ideològica i dels seus llaços socials amb la finalitat de modelar-la segons els interessos de l'agressor. És un tipus de violència que produeix ferides molt més profundes que les armes letals.

- **TRANSVERSALITAT DE GÈNERE:** Significa integrar la perspectiva de gènere a tots els àmbits de la política i la societat. Històricament els homes han estat ocupant els espais de presa de decisions, la qual cosa les polítiques de benestar i legislacions han estat creades segons problemàtiques i necessitats masculines i no s'ha tingut en compte la veu de les dones, o s'ha legislat sobre elles segons la manera masculina de veure les necessitats de les dones. Dit això, la transversalitat és una estratègia per aconseguir la igualtat entre homes i dones la qual cosa implica no limitar-se a implementar accions que beneficiïn només a les dones. La transversalitat és molt important perquè implica prestar atenció a la realitat diferenciada

que viuen homes i dones per tal de dissenyar actuacions que tinguin en compte aquestes diferències i beneficïn també a les dones.

#### 4. MARC NORMATIU

El principi d'igualtat entre dones i homes ha anat evolucionant al llarg de les darreres dècades. Aquesta evolució queda reflectida en diferents disposicions adoptades en els àmbits internacional, europeu, estatal i català.

El principi d'igualtat s'incorpora a l'esfera dels drets humans i fonamentals de diferents ordenaments jurídics per esdevenir un pilar bàsic de les societats democràtiques modernes. Tot i això, el reconeixement d'aquest principi des de la doctrina jurídica no implica l'eradicació de les discriminacions entre dones i homes. Malauradament, encara hi ha països que no compleixen estrictament les normatives i són constantment advertits i pressionats pel Comitè de la CEDAW. Les pressions del comitè poden incentivar millores a aquests països, però no poden obligar-los a complir amb les normatives d'igualtat.

**Àmbit internacional: Nacions Unides i la Unió europea.**

1. La Convenció per l'eliminació de totes les formes de discriminació envers les dones (CEDAW), aprovada l'any 1979, implica als governs signants l'adopció de lleis per prohibir la discriminació de gènere i l'establiment d'òrgans que en garanteixin el compliment.

Igualment important es la IV Conferència Mundial de les Dones (Beijing, 1995), on es va crear la Plataforma d'Acció de Beijing (1995) amb dotze àrees de treball que els governs havien de portar a terme.

El Tractat de les Comunitats Europees obliga expressament a eliminar les desigualtats i a promoure la igualtat entre dones i homes en totes les activitats i els objectius de les institucions comunitàries, des de l'any 1997. També s'aplica la integració de la perspectiva de gènere, és a dir, la incorporació dels aspectes relacionats amb la igualtat entre dones i homes en totes les fases de les polítiques comunitàries (Articles 2 i 3 del Tractat, TUE).

### **Àmbit del Consell d'Europa.**

1. La Convenció Europea per a la Protecció dels Drets Humans i les Llibertats Fonamentals, de 1950, juntament amb el seu Protocol núm. 12 de l'any 2000.

2. El Reglament (CE) núm. 1922/2006 del parlament Europeu i del Consell, de 20 de desembre, pel qual es crea l'Institut Europeu per a la Igualtat de Gènere.

3. Directiva 2002/73/CE del Parlament Europeu i del Consell, de 23 de setembre, que modifica la Directiva 76/207/CE del Consell relativa a l'aplicació del principi d'igualtat de tracte entre homes i dones en relació amb l'accés a l'ocupació, formació i promoció professionals, i a les condicions de treball.

4. Resolució del Parlament Europeu de 2 de febrer de 2006 sobre la igualtat entre dones i homes a la Unió Europea (2004/2159 (INI)).

5. Comunicació de la Comissió al Consell, al Parlament Europeu, al Comitè Econòmic i Social Europeu i al Comitè de les Regions per la qual s'estableix el Pla de treball per a la igualtat entre dones i homes 2006-2010. COM (2006) 92 final.

### **Estat espanyol.**

1. La Constitució espanyola (1978) prohibeix total discriminació per raó de sexe en l'art. 14, i obliga els poders públics a promoure al igualtat efectiva entre persones (art. 9.2)



2. L'any 1983 es va crear l'Institut de la Dona per la Llei 16/1983, de 24 d'octubre.

3. Llei orgànica 1/2004, de 28 de desembre, de mesures de protecció integral contra la violència de gènere.

4. Llei orgànica 3/2007, de 22 de març, per a la igualtat efectiva de dones i homes. En termes generals, aquesta llei reconeix a totes les persones que actuïn en territori espanyol, sigui quina sigui la seva nacionalitat, els drets derivats del principi d'igualtat de tracte i de la prohibició de discriminació per raó de sexe. Es pretén que les polítiques públiques (educativa, sanitària, cultura, esport, etc.) actuïn sota la perspectiva de gènere. És per això que la llei defineix uns conceptes i categories bàsiques relatives a la igualtat com ara el principi d'igualtat de tracte entre dones i homes, la discriminació directa o indirecta per raó de sexe, o accions positives per part dels Poders Públics per a corregir les situacions de desigualtat en tots aquest àmbits de la societat.

La llei també dóna a les institucions públiques i organitzacions competències en matèria de la dona per defensar els drets de la igualtat entre homes i dones amb efectivitat. Aquestes institucions tenen el deure de crear polítiques que afavoreixin la igualtat entre dones i homes. Per exemple, en matèria laboral,

una de les prioritats és augmentar la participació de les dones al mercat de treball. Un altre exemple és assegurar la representació equilibrada d'ambdós sexes en la composició dels òrgans càrrecs de responsabilitat en tots els poders públics i a la normativa del règim electoral.

La llei Orgànica 3/2007 d'igualtat efectiva entre dones i homes també estableix un marc general per a l'adopció de les anomenades accions positives que han de permetre aconseguir la igualtat real i efectiva entre ambdós sexes, i incorpora un ampli conjunt de mesures per eliminar i corregir la desigualtat en tots els àmbits de la societat, i fomentar la igualtat. Aquestes accions positives són mesures específiques a favor de les dones adoptades pels Poders Públics amb l'objectiu de fer efectiva el dret a la igualtat, que han de ser raonables i proporcionades en relació a cada objectiu específic, i que finalment serviran per a corregir les situacions de desigualtat que pateixen les dones respecte als homes.

Aquesta llei insta a la creació per part de les empreses d'un Pla Intern d'Igualtat que té l'objectiu de fer una diagnosi de gènere per detectar les situacions de desigualtat dins l'empresa o institució i a partir d'aquí realitzar un pla d'acció per tal d'eradicar aquestes diferències. Altres mesures que estableix aquesta llei podrien ser la utilització d'un llenguatge no sexista per part dels poders públics, la utilització de la variable de sexe

en l'elaboració de tots els estudis i estadístiques que s'elaborin per part d'aquests poders públics, l'elaboració d'un protocol per la detecció i l'abordatge de l'assetjament sexual i per raó de sexe a les empreses, l'elaboració de plans de polítiques de dones, el reconeixement del dret a la conciliació de la vida personal, familiar i laboral, etc.

### **Legislació de Catalunya.**

1. Llei 11/1989, de 10 de juliol, de creació de l'Institut Català de la Dona.
2. Llei 5/2008, de 24 d'abril, del dret de les dones a erradicar la violència masclista.
3. Pla de Polítiques de dones del govern de la Generalitat de Catalunya 2008-2011.

D'altra banda, i en relació amb la materialització concreta de la incorporació transversal de la perspectiva de gènere en tots els àmbits d'actuació de les polítiques públiques catalanes, trobem com a eina clau els informes d'impacte de gènere (IIG), la regulació dels quals s'efectua mitjançant dues lleis, **la Llei 13/2008, del 5 de novembre, de la presidència de la Generalitat i**

**del Govern** (que estableix en l'article 36.3.b que els avantprojectes de llei han d'anar acompanyats d'un informe d'impacte de gènere), i, d'altra banda, i amb referència als projectes de disposicions reglamentàries, l'article 64.3.d de la **Llei 26/2010 del 3 d'agost, de règim jurídic i de procediment de les administracions públiques de Catalunya**, que estableix la necessitat d'acompanyar aquests projectes normatius, entre d'altres, d'una memòria d'avaluació de l'impacte de les mesures proposades, la qual ha de contenir un informe d'impacte de gènere.

També és necessari tenir present la **Llei 11/2014, del 10 d'octubre, per a garantir els drets de lesbianes, gais, bisexuals, transgènere i intersexuals i per a eradicar l'homofòbia, la bifòbia i la transfòbia**. Aquesta llei significa un pas molt important en la protecció dels drets dels col·lectius LGBTI (lesbianes, gais, bisexuals, transsexuals i intersexuals) en tots els àmbits i esdevé una mesura pionera al món, ja que estableix sancions per discriminació i homofòbia amb l'objectiu d'evitar-ne casos per raó d'orientació sexual.

Un dels objectius que persegueix la llei és el de promoure estudis que facilitin dades reals de la situació i regular la garantia estadística i la recollida de dades. La llei també regula la necessària formació i sensibilització de qualsevol professional que en algun moment de la seva carrera es pugui haver d'enfrontar

a un cas relacionat amb la discriminació per raó d'orientació sexual, identitat de gènere o expressió de gènere, i també el deure d'intervenció.

Per últim cal esmentar la **Llei 17/2015, de 21 de juliol, d'igualtat efectiva de dones i homes**. Aquesta llei pretenia ser una millora a la llei anterior de caràcter estatal i suposa el marc de referència per promoure la igualtat i acabar amb les desigualtats en tots els àmbits de la vida quotidiana. Per aconseguir els seus objectius, aquesta llei fixa polítiques públiques dirigides a promoure la igualtat efectiva i l'apoderament de les dones i també reconeix el paper de les associacions de defensa dels drets de les dones. La llei obliga als poders públics a realitzar accions reguladores. La seva normativa abasta diferents àmbits de l'administració i la societat, tant pública com privada, i preveu un règim sancionador amb infraccions i faltes associades a multes i sancions. En termes generals, el text fixa diferents polítiques públiques adreçades a promoure la igualtat efectiva i l'apoderament, reconeix el paper de les associacions de defensa dels drets de les dones, estableix que tant en la contractació com en l'atorgament d'ajuts es prioritzin les empreses i entitats que tinguin plans d'igualtat, determina que hi ha d'haver paritat als òrgans col·legiats, tribunals o òrgans tècnics de selecció de les administracions, aposta per una educació no sexista, i per l'impuls

de la conciliació i el repartiment de tasques. A més, crea un distintiu català d'excel·lència empresarial en matèria d'igualtat, un observatori de la igualtat de gènere adscrit a l' Institut Català de les Dones, i proposa un conveni de col·laboració entre l'autoritat judicial, el ministeri fiscal i el Síndic de Greuges per actuar en casos de discriminació, explotació o violència contra les dones.

Son interessants les mesures concretes com per exemple la que prohibeix la comercialització de jocs i joguines que siguin ofensives contra les dones, que atemptin contra la seva dignitat, que facin un ús sexista del llenguatge, o que fomentin l'agressivitat i la violència entre els més joves. També és interessant la normativa que garanteix que en els mitjans de comunicació no es difonguin continguts sexistes que justifiquin la violència contra les dones o incitin a practicar-la, així com també que es garanteixi la participació activa de les dones en els espais generadors d'opinió. I, finalment, en l'àmbit de la salut, la llei destaca especialment que s'ha d'incloure en les polítiques educatives la difusió de continguts relatius a la salut afectiva, sexual i reproductiva, especialment dirigit a adolescents, joves i grups de població vulnerables.

### **Referència comarcal.**

El 2006 es va realitzar ***l'ESTUDI-DIAGNÒSTIC I PARTICIPACIÓ DE LES DONES DE LA RIBERA D'EBRE***. L'objectiu principal era realitzar un estudi-diagnosi d'àmbit comarcal sobre la situació de les dones en els diferents camps de l'activitat humana., social, política, cultural, mediambiental i econòmica i els diferents sectors sociodemogràfics, laborals i culturals. Altres objectius eren:

- Impulsar la creació d'espais de trobada per a les dones en els municipis
- Establir canals de comunicació estables i periòdics
- Establir per consens la prioritització de les actuacions a treballar en el futur pla comarcal de polítiques de dones.

Fruit d'aquest estudi, es va poder elaborar el I Pla de polítiques de dones a la comarca de la Ribera d'Ebre, així com el Consell Consultiu de dones de la Comarca de la Ribera d'Ebre. Aquest Consell Consultiu, va néixer per tal de convertir-se en un òrgan de participació on es vegin representades les dones de cada municipi de la comarca i puguin elevar les seves necessitats, demandes, observacions al Consell Comarcal de la Ribera d'Ebre.

Posteriorment, el 2007 es va crear el Servei d'Informació i Atenció a les Dones (SIAD). A partir d'aquí, el Consell Comarcal de la Ribera d'Ebre està col·laborant amb l'ICD de les Terres de l'Ebre

per ajudar al personal dels ajuntaments de la comarca que han sol·licitat la subvenció per tal de crear Plans de polítiques de dones. També ha participat en les diferents jornades realitzades al camp de Tarragona vers la implementació de polítiques de dones (diverses jornades a la Diputació de Tarragona “La inactivitat femenina a la Ribera d’Ebre”, “Treballem per la inserció de les dones a la demarcació de Tarragona, jornada de treball de la Universitat Rovira i Virgili “Les polítiques d’igualtat als municipis de Tarragona”...). I finalment, des del SIAD i des de l’Àrea de serveis a les persones s’ha col·laborat en la creació del Protocol de violència masclista de Terres de l’Ebre i formen part de l’equip comarcal de seguiment d’aquest protocol.

Per últim, és convenient destacar un projecte innovador de caràcter preventiu anomenat *Kant per la igualtat* que va posar en marxa el Consell Comarcal de la Ribera d’Ebre l’any 2012 un cop detectada la manca d’intervencions a nivell preventiu en l’àmbit de la violència masclista. El projecte, coordinat per les àrees d’Acció Social i Joventut del Consell Comarcal, va ser considerat l’any 2015 un dels exemples de bones pràctiques en matèria de política de dones, gènere i igualtat de tota Catalunya.

Aquest programa dirigit a l’alumnat d’ESO dels centres participants de la comarca inclou tot un seguit d’activitats i tallers que tenen l’objectiu de promoure la igualtat, la prevenció de la



violència masclista i l'eradicació d'estereotips, tot treballant 4 eixos que son la violència, la influència dels mitjans de comunicació, la corresponsabilitat i l'educació com a eix transversal.

A finals del 2017 s'ha actualitzat el Pla de polítiques de dones de la comarca de la Ribera d'Ebre que estudia la situació de les dones de tota la comarca i que té vigència fins l'any 2020.

## 5. OBJECTIUS GENERALS

L'administració local és l'administració més pròxima al ciutadà i ,per tant, a la dona. Apropar aquesta administració a les persones en general, i a la dona en particular, és una condició bàsica per millorar les disfuncions que l'actual societat pateix en la igualtat de gènere, instrumentant polítiques integradores que afavoreixin les condicions de vida de les persones. Per aquest motiu, des del govern municipal s'ha d'afavorir la igualtat d'oportunitats amb un compromís polític que faci possible assolir els diferents objectius de les polítiques de gènere, com ara:

- Conèixer la realitat de les dones del municipi.
- Promoure polítiques d'ocupació per a la dona, a fi de que pugui emancipar-se econòmicament en condicions

d'igualtat. Aquest objectiu és fonamental i bàsic, doncs sense independència econòmica la dona no es troba en igualtat de condicions respecte a l'home.

- Promoure la presència de les dones en tots els àmbits socials, econòmics i polítics del municipi.
- Eradicar la violència de gènere.
- Facilitar la formació de les dones, a fi de dotar-les de recursos suficients per poder obtenir una bona educació que amplii els seus coneixements.
- Promoure la salut de les dones i el seu benestar físic i mental.
- Potenciar les associacions, col·lectius i xarxes de dones, com a elements que les possibilitin tant per a donar i rebre suport, com per fer pressió per aportar nous valors a la societat a la qual pertanyen.

## 6. METODOLOGIA

Per a l'elaboració d'aquest Pla s'ha realitzat una diagnosi basada en una anàlisi de dades estadístiques disponibles, i s'ha dissenyat un procés de participació per a recollir les valoracions i opinions de les dones i agents claus identificats. El disseny de la diagnosi s'ha realitzat considerant les diferents realitats del

municipi, i per a la seva elaboració s'han utilitzat tant el mètode qualitatiu com el mètode quantitatiu.

### **Anàlisi quantitatiu**

Per dur a terme aquesta diagnosi s'han tingut en compte les dades facilitades pels serveis comarcals de la dona, amb les quals s'ha posat sobre la taula la informació disponible del nostre municipi, actualitzada amb la documentació que consta a l'Ajuntament (població per sexes, per edat, procedència, mitjana d'estudis, ocupació, atur, atenció a la gent gran, ...), juntament amb dades de la resta de poblacions de la Ribera d'Ebre, fet que ha possibilitat una comparativa del nostre municipi amb la resta de la comarca. A banda de fer visibles aquells aspectes que poden tenir un abast més general i que coincidentment es donen a moltes de les poblacions veïnes, s'han volgut destacar especialment aquells aspectes més locals, els quals la Regidoria de la Dona vol aprofundir per elaborar tot un seguit d'accions municipals que es definiran en aquest document, el PLA MUNICIPAL DE POLITIQUES DE DONES. Aquest també serà el resultat del treball amb les dones del poble, especialment de les dones que formen part del col·lectiu de dones de Móra la Nova, de les quals s'ha copsat l'opinió mitjançant enquestes que s'han treballat en funció de diferents variables com per exemple l'edat,

la situació laboral, els estudis, i altres camps importants per poder obtenir una informació fiable i real.

Dit això, les dades estadístiques analitzades han estat obtingudes de les següents fonts:

- Institut d'Estadística: Idescat i Instituto Nacional de Estadística.
- Dades del cens de l'Ajuntament de Móra la Nova i el Consell Comarcal de la Ribera d'Ebre.
- Dades específiques en diferents departaments de la Generalitat.
- Enquestes realitzades al col·lectiu de dones i a la ciutadania.

### **Anàlisi qualitatiu**

L'anàlisi qualitatiu s'ha realitzat mitjançant un procés participatiu que ha tingut com a objectiu realitzar una aproximació qualitativa a la realitat de les dones del municipi. En aquest sentit, ha estat molt import la creació d'un Consell de Dones que en tot moment ha donat suport a la realització d'aquest Pla, aportant suggeriments i propostes, al temps que les seves integrants han presentat situacions actuals de la dona que han permès profunditzar sobre les seves necessitats i sobre quines poden ser les diferents actuacions municipals al respecte. A tot aquest treball de camp s'hi ha de sumar la col·laboració del Col·lectiu de Dones de Móra la Nova, que amb una àmplia experiència amb el món local de la dona ha estat un dels pilars sobre els

quals s'ha pogut fonamentar el present document, a fi de fer una eina de treball útil que podrà ser aplicada tot i l'actual moment de crisi econòmica i de retallades pressupostàries.

Volem destacar que des del Consell Comarcal s'ha acompanyat al nostre Ajuntament en tot moment, i també ha estat important la col·laboració de l'Institut Català de les Dones per tal de poder elaborar un Pla d'acord amb les necessitats detectades.

L'obtenció de les dades qualitatives que s'inclouen en el present estudi s'han recollit mitjançant les següents tècniques d'investigació:

-Entrevistes a agents rellevants (Col·lectiu de Dones del municipi), representants de diferents vessants que incideixen en la qualitat de vida de la dona i la igualtat:

Ana Maria Pujol: Presidenta del Col·lectiu de Dones de Móra la Nova.

-Valoració de membres de l'Ajuntament de Móra la Nova i del Consell Comarcal de la Ribera d'Ebre:

Eva Vallespí: Regidora de la Dona de l'Ajuntament de Móra la Nova.

M<sup>a</sup> Pilar Affonso: Assistent social de l'Ajuntament de Móra la Nova

Montse Barceló: Coordinadora del SIAD (Servei d'Informació i Atenció a la Dona).

M<sup>a</sup> Remei Nogués: Tècnica de l'Ajuntament i vocal del Col·lectiu de Dones.

De la mateixa manera que el Pla de polítiques de dones del govern de la Generalitat de Catalunya 2008-2011, aquest pla municipal s'estructurarà en eixos, i cada un dels eixos assenyalarà uns objectius i unes mesures generals d'aplicació municipal.

## **6.1. IMPLANTACIÓ I COORDINACIÓ**

La implantació del Pla ha començat simultàniament a la seva redacció executant-se les accions que s'han previst per al present exercici 2018, sota la coordinació de la Regidoria de la Dona d'aquest Ajuntament, i amb la participació de les diferents regidories municipals i del Col·lectiu de dones de Móra la Nova. Tot i així, cal destacar que aquest mateix any es crearà una Comissió d'Igualtat, formada per membres de la representació política i dels treballadors de l'Ajuntament que s'encarregarà d'assegurar la implementació de les accions, i fer-ne el seguiment i avaluació final.

Així doncs, el sistema de treball emprat per a que el pla sigui un èxit, s'acompleixin els objectius marcats, i es pugui fer una valoració positiva, es basarà en la implicació interdepartamental

(Regidoria de la Dona, d'esports, salut, governació, joventut, cultura, hisenda, serveis socials), interinstitucional (Consell Comarcal, Institut Català de les Dones, Departament d'Afers socials i família) i la participació i valoració de la ciutadania, sempre tenint en compte en primer lloc que les línies estratègiques d'aquest pla són la igualtat, la transversalitat i les accions positives vers les dones, i en segon lloc que s'han d'establir mecanismes d'accessibilitat i sostenibilitat, tots ells amb un caràcter integral de resposta a les necessitats.

## **7. DIAGNOSI**

### **7.1. CONDICIONS DE L'ENTORN**

Móra la Nova es situa al bell mig de la comarca de la Ribera d'Ebre, a la riba esquerra del riu Ebre.

Com a poble de la Ribera d'Ebre, Móra la Nova compta amb un patrimoni natural molt influenciat pel riu Ebre. Aquest ha anat formant des de fa segles i a tota la comarca fèrtils bancs fluvials sedimentaris molt aptes per a conreus determinats de fruita dolça i olivera, i ha acabat creant un paisatge i ecosistema molt divers.

El nostre municipi es troba a l'interior d'una vall tancada per les serres de la Picossa, el Tormo i Cardó, i se la denomina “Cubeta de Móra”. En aquest espai es poden contemplar els boscos de garriga a les serres més baixes, on hi predomina en primer lloc la densa massa forestal dominada pel pi negre; en segon lloc el bosc de ribera a la vora del curs del riu, on s'hi poden observar abundants canyissos, joncs, aubes, pollancretes etc., i, per últim, els mosaics de conreus agro-forestals, fruit de l'acció humana i de la roturació de la terra i la desforestació. Móra la Nova disposa de diverses vies i espais rurals per contemplar aquests paisatges com per exemple el camí de les Sequines, l'embarcador, i Sant Pau. El nostre poble adquireix la seva màxima esplendor durant els mesos de febrer i març, moment en que els camps riberencs esclaten en flor.

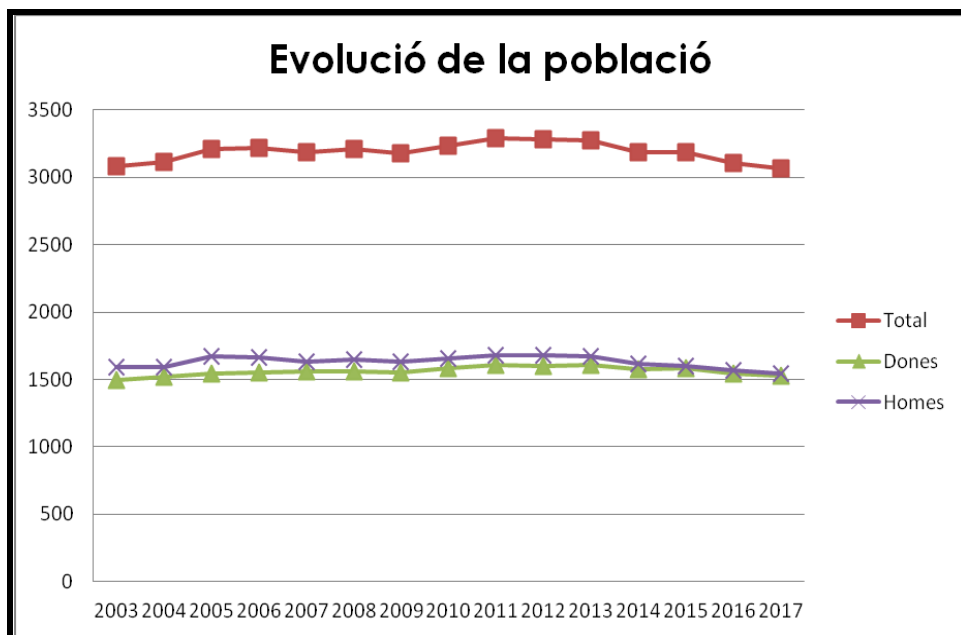
## 7.2. DEMOGRAFIA

La població total de Móra la Nova superava escassament l'any 2017 els 3.000 habitants. Encara i així, és el tercer municipi més poblat de la Ribera d'Ebre.

Municipi	Habitants	Superfície (km <sup>2</sup> )	Densitat (habitants/km <sup>2</sup> )
<b>Móra la Nova</b>	3070	15,93	192,7

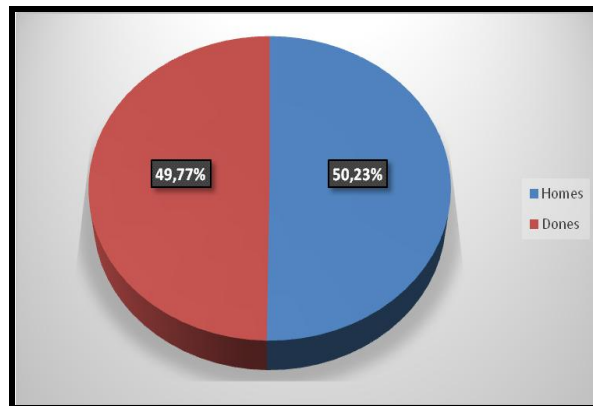


En relació a la població, podem observar una tendència a la baixa des de l'any 2011 que s'ha vist influenciada principalment per l'efecte nociu que ha tingut la crisi, especialment sobre la població jove i migrant que, o bé ha hagut de marxar a un altre municipi per raons de treball, o bé ha tornat al seu país d'origen per manca d'oportunitats. Aquesta tendència és comuna a tots els municipis de la comarca, especialment aquells de menor dimensió, amb una estructura econòmica feble i un envelliment clar de la població. Son excepcions els municipis d'Ascó i Móra d'Ebre, probablement degut a les seves característiques socioeconòmiques caracteritzades per un alt percentatge d'indústria i serveis.



*Elaboració pròpia a partir de les dades proporcionades per l'Idescat.*

Una de les primeres observacions que podem fer respecte la demografia segons les dades obtingudes de l'any 2017 és que de la població total hi ha un percentatge gairebé igualtat d'homes que de dones, en tant que la diferència no arriba ni tan sols a l'1%. Podem dir, doncs, que actualment hi ha un equilibri de població si tenim en compte les dades disgregades per sexe.

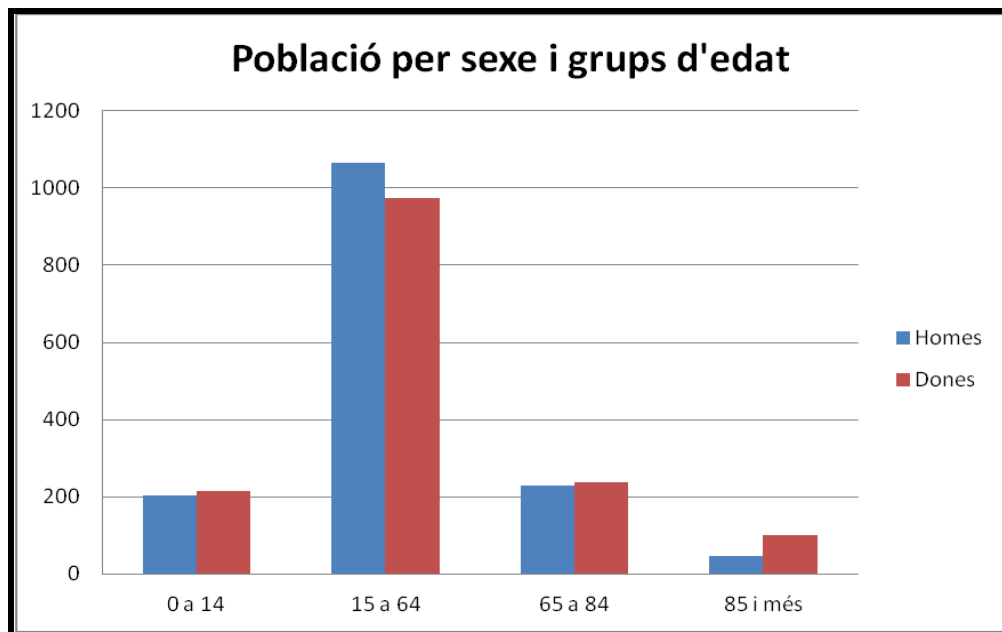


*Població per sexe. Font: Idescat, 2017*

Respecte a la natalitat, convé destacar que segons les dades de l'any 2016 proporcionades per l'Idescat, és entre el grup d'edat femení de 30 i 40 anys quan es detecten més naixements a la Ribera d'Ebre. L'edat del primer fill a edats cada vegada més tardanes, sumat al major percentatge de parelles sense fills o famílies monoparentals, i a la nota mitjana de fills per dona de l'any 2011 que contempla l'idescat i que equival a un 1,5, son conseqüències dels desavantatges, especialment laborals, que

pateixen les dones i, sobretot, son indicis d'una transformació important de la societat contemporània.

Dit això, on no observem el mateix equilibri és en la població per sexe i grups d'edat. En aquest cas podem observar que com és habitual, les dones tenen una esperança de vida més elevada, en tant que superen considerablement la població masculina quan es tracta de persones de 65 anys i més, especialment a partir dels 85 anys. Per altra banda, tot i que el nombre total de defuncions femenines de l'any 2017 supera les masculines, cal tenir present que la diferència és insignificant (una diferència de dues persones).



Font: Dades obtingudes de l'Idescat. 2017

Si acceptem que aquesta esperança de vida femenina més alta pot tenir explicacions tant biològiques com socials; i si tenim present que la situació de les dones a dia d'avui no és la mateixa que la de les dones de fa unes dècades que són les que ara omplen la variable de 80 anys i més, hem de pensar, doncs, que aquesta tendència es seguirà mantenint al llarg del temps? Sovint, es posa en relació la baixa qualitat de vida de les dones amb una esperança de vida més alta sense tenir en compte els canvis socials que han afectat la situació de la dona al llarg del temps.

La incorporació generalitzada de les dones al món laboral és bastant recent. Tradicionalment, les dones, juntament amb les seves mares, avies o filles (el nucli familiar era més gran), tendien a fer-se càrrec de l'esfera domèstica que sovint abraçava un espai més ampli que les llars d'avui dia. Això sí, tot depenia del factor econòmic o la classe social a la que pertanyien, de tal manera que no totes les dones vivien les mateixes experiències. Però a dia d'avui, tot i que els nuclis familiars i els espais domèstics solen ser més petits, les dones tendeixen a seguir mantenint les seves responsabilitats domèstiques mentre que a la vegada també treballen fora de casa, la qual cosa moltes vegades les obliga a acceptar feines més precàries o de mitja jornada per fer front a totes les responsabilitats que culturalment li han estat

assignades (novament, la situació depèn molt dels recursos de cada família).

Aquesta situació generalitzada que viuen moltes dones és la causant de les sobrecàrregues que pateixen moltes d'elles i que es sol reflectir en els constants problemes musculars i psicològics (estrès, depressió..) que més enllà dels fàrmacs o psicofàrmacs d'us temporal, no sembla que hi hagi d'haver canvis en el nostre model de societat que suposin una solució efectiva a curt o mig termini. És aquesta nova situació que viuen les dones joves la que ens fa rumiar sobre la possibilitat que l'esperança de vida de la població femenina amb el temps acabi disminuint, igualant-se a la dels homes, o inclús posicionant-se per sota.

El malestar de les dones s'allarga més enllà del període més actiu i afecta a les dones d'edats més avançades. Les diferències de gènere en relació a l'esperança de vida, sumades al manteniment dels rols de gènere i als problemes propis de les dones més joves relacionats amb la dificultat de conciliar la vida familiar i laboral, contribueixen a augmentar els problemes de solitud de les dones grans que no tenen a ningú que es pugui fer càrrec d'elles.

Entenem que és molt difícil canviar aquesta situació sense la implicació de tots els àmbits de la societat. És per això que estem disposats a actuar per fer el possible per prevenir aquestes

situacions, però sobretot en realitzar actuacions que ajudin a les moranovenques a conciliar la vida familiar i laboral i a fer front als problemes de solitud.

Un altre punt a tenir en compte és la població segons la nacionalitat. Aquí s'ha de destacar la població marroquina i romanesa que és bastant nombrosa al nostre municipi i pateix un alt risc d'atacs xenòfobs degut al manteniment de prejudicis. Segons les dades proporcionades per l'Ajuntament, en aquest últim any 2017, el nombre més elevat de població estrangera que s'ha assentat al nostre municipi prové de Romania (62) i el Marroc (36), i la població total de totes dues nacionalitats a dia d'avui és de 167 en cas de la marroquina i 225 la romanesa. També s'ha de destacar la major presència d'homes que de dones que provenen de països en conflicte o on hi ha una situació econòmica, política i social molt inestable i desigual. Probablement això és deu a que son ells els primers en arribar al país d'acollida per trobar feina que els hi permeti enviar recursos a les seves famílies en el seu país d'origen o bé aconseguir una estabilitat que garanteixi la permanència de tota la família al poble d'acollida.

Nacionalitat	Homes	Dones
Alemanya	5	0
Andorra	1	0

Algèria	17	14
Argentina	2	1
Bielorússia	0	3
Bèlgica	1	0
Brasil	0	4
Bulgària	75	42
Xile	1	0
Colòmbia	3	8
Cuba	2	0
Equador	4	3
Espanya	1237	1274
Estònia	0	1
França	3	3
Guinea	1	0
Guinea Equatorial	2	1
Hondures	0	1
Hongria	1	1
Índia	2	4
Irlanda	1	1
Itàlia	7	10
Lituània	20	17
Marroc	97	70
Moldàvia	1	2
Nicaragua	1	0
Països baixos	1	0
Pakistan	7	0
Perú	0	4
Polònia	0	3
Portugal	0	2
Regne Unit	24	30
República Checa	2	3
República dominicana	1	0
República Eslovaca	1	1
Romania	117	108
Senegal	2	0
Ucraïna	0	2
<b>Total</b>	<b>1639</b>	<b>1613</b>

Taula de població segons sexe i nacionalitat. Font: Resum d'estrangers de l'Ajuntament de Móra la Nova (DESDE: 01/05/1992 HASTA: 13/04/2018)

La població femenina d'origen cultural divers i amb pocs recursos, especialment la d'edat adulta, sovint té dificultats d'adaptació com a conseqüència del desconeixement del nostre idioma, la qual cosa agreuja més el problema i dificulta la seva vida associativa. Som conscients que aquestes dones són propenses a patir múltiples discriminacions. Per aquest motiu, convé realitzar actuacions que fomentin la vida associativa d'aquestes dones promovent la seva implicació en les diverses activitats que es realitzin al municipi, així com oferir serveis, cursos i orientació per tal de millorar les seves possibilitats de trobar feina i a la vegada millorar-ne l'adaptació i el coneixement del català. És per tot això que creiem que quan observem els resultats de les estadístiques convé tenir en compte les categories de gènere, classe, origen cultural, i edat, perquè les necessitats de les dones del nostre poble, així com les actuacions que s'hagin de crear per a satisfer-les, dependrà de tots aquests factors. Només així podrem apropar-nos a la realitat social que vivim i actuar a temps per evitar una major degradació de la qualitat de vida de totes les dones.

### **7.3. ESTRUCTURA SOCIOECONÓMICA**

Móra la Nova és un dels municipis on hi ha més indústria i serveis, probablement per això també és un dels més poblats. Les dades



sobre el nombre d'afiliacions a la Seguretat Social per sectors de l'any 2018 que ens proporciona l'Idescat així ho demostra.

<b>Sector</b>	<b>Afiliacions al règim general de la S.S.</b>	<b>Afiliacions al règim d'autònoms de la S.S</b>
<b>Agricultura</b>	0	17
<b>Indústria</b>	70	20
<b>Construcció</b>	58	33
<b>Serveis</b>	187	160

La taxa d'atur és una de les qüestions que desperten més preocupació a la comarca. Si bé és cert que una de les característiques que defineixen l'activitat econòmica del nostre municipi és la seva estacionalitat (manifestada amb més força per als homes que per a les dones i per als treballadores estrangers en comparació amb els nacionals), ja que sovint es constaten puntes d'afiliacions el 2on trimestre de cada any, i puntes d'atur el 1er trimestre de cada any, també és cert que des de l'inici de la crisi econòmica l'atur va passar de les 107 persones al primer trimestre de 2008 a una xifra de 280 persones al 4rt trimestre de 2015, havent passat per una màxima desocupació l'any 2014 amb 307 aturats. Per tant, és evident que

la crisi econòmica ha deixat una enorme ferida al nostre municipi materialitzada en l'atur juvenil i l'absència d'oportunitats de recol·locació de les persones de major edat que poc a poc va refent-se.

Si relacionem les dades de l'atur amb els sectors o el sexe dels habitants també podem comprovar que tal com passa a la majoria de municipis de la Ribera d'Ebre i de Catalunya en termes generals, les dades sobre l'atur de l'any 2017 que proporciona l'IDESCAT mostren que l'atur femení supera el masculí (homes, 98,1. Dones, 121,2), i que els sectors més afectats son el de l'agricultura i els serveis.

La divisió sexual del treball i la falta d'oportunitats per a les dones es mantenen de la mateixa manera que es mantenen els rols i estereotips de gènere. Tot plegat deixa a les dones molt indefenses, especialment aquells que depenen d'un únic sou, empitjorant la seva salut i qualitat de vida, i dificultant el seu progrés en l'àmbit laboral, econòmic i personal.

## **7.4. EDUCACIÓ**

L'educació és un aspecte essencial per construir una societat formada, respectuosa amb els altres, amb persones que tinguin la capacitat de tenir el seu propi punt de vista i saber enfrontar-

se als problemes i obstacles que es puguin manifestar en l'àmbit personal o comunitari.

L'educació és la millor manera de fer prevenció de la violència de gènere i difondre uns valors que transformin la societat actual i la converteixin en una societat que superi els estereotips de gènere, l'androcentrisme i el racisme, i que es basi en la igualtat entre homes i dones. L'educació és la clau per a construir una societat democràtica on tothom pugui ser diferent però en igualtat de condicions amb la resta de persones.

Si bé és cert que actualment l'accés desigual per raons de gènere als estudis ja no es produeix, hi ha una bona part de la població adulta on sí que es pot detectar un nivell d'instrucció diferent segons el sexe de l'individu. És per això que un nombre considerable de dones pertanyents al col·lectiu de dones ens ha fet arribar el seu interès per aprendre el català, especialment el català escrit, així com també nivells bàsics d'informàtica.

Si tenim presents les dades obtingudes per l' Institut Català de les Dones sobre el nombre d'estudiants de grau de l'any 2017, veiem que a tota Catalunya d'un total de 189,473 estudiants de grau, un 54'7% són dones i un 45% son homes. Ara bé, pel que fa a l'elecció dels oficis, sí que s'observa una clara diferència que respon al manteniment d'estereotips de gènere. Estudis com la

psicologia, el treball social o la infermeria, que són disciplines que tradicionalment s'han associat a treballs considerats propis del sexe femení com ara la cura i l'educació de les persones, estan formats especialment per alumnat femení, mentre que les enginyeries o l'administració i direcció d'empreses són estudis elegits particularment per homes.

Pel que fa a les instal·lacions educatives del nostre municipi, disposem d'una llar d'infants (El Comellar) per a nens i nenes de 0 a 3 anys, i un institut-escola (I.E. 3 d'Abril) per alumnes de primària i ESO. A més a més, hi ha l'Escola d'Arts i Oficis on s'imparteixen cicles formatius de grau mitjà i superior amb titulació homologada així com cursos lliures i monogràfics durant el curs escolar per als més petits i també per adults.

El Pla Local de Joventut 2016-2019 de Móra la Nova recull les necessitats i problemàtiques més comunes de la població jove del nostre municipi. Alguns d'aquests inconvenients destacats són la despesa econòmica a la qual han de fer front els joves i les joves que estudien fora del nostre municipi, la escassa participació dels joves i les joves migrants als espais de participació juvenil, la falta d'espai en l'edifici de l' institut escola 3 d'Abril, i la manca d'un espai gestionat pels joves per poder realitzar activitats diverses. Les problemàtiques augmenten en el moment que els joves i les joves es troben en edat d'accedir al

món laboral ja que s'hi detecta una manca de llocs de treball qualificats.

Des de la Regidoria de la Dona i amb col·laboració amb el Consell Comarcal actualment ja s'estan realitzant accions coeducadores fonamentals per prevenir la violència masclista i fomentar la igualtat de gènere entre els més joves de la població; i tal com indiquen les accions establertes als eixos corresponents en el tancament d'aquest Pla, es preveu que es segueixin realitzant cada any. També es treballa per a assistir als joves en edat de penetrar al món laboral per augmentar les seves possibilitats de trobar feina a través de contractes laborals temporals que es sustenten en el Programa de pràctiques *Odisseu* o en la iniciativa d'ocupació jove *Garantia Juvenil*. Per últim, seguim pendents de solucionar la resta de problemàtiques de la població jove que es recullen en el Pla Local de Joventut.

## **7.5. SALUT**

La salut de les dones del nostre municipi és una qüestió important a tenir en compte si tenim present els resultats obtinguts en l'anàlisi respecte la demografia i la situació socioeconòmica.

La desigualtat de gènere és un determinant de la salut que influeix en el deteriorament de la salut de les dones. A aquest fet

se li ha d'incloure que les dones han estat invisibles per la ciència biomèdica, quedant relegades de l'experimentació científica en tant que s'ha pressuposat que les malalties tenen els mateixos efectes en homes com en dones. Fins al segle XX gairebé no s'havia dedicat temps a estudiar el cos de la dona en particular i aprofundir en les seves problemàtiques de salut pròpies com ara les relacionades amb l'òrgan reproductiu i les hormones femenines, fent que es mantinguessin els tòpics respecte els símptomes derivats de la funció reproductora femenina. A dia d'avui, tot just es comença a tenir en compte l'impacte dels determinants de salut en homes i dones per separat, i s'han detectat diferències considerables tant en la salut física i mental de les persones, per raó de gènere, classe i origen cultural.

La situació econòmica actual, que com gairebé tot acaba perjudicant majoritàriament a les dones, és un dels motius de l'empitjorament de salut de la població femenina. Tal com hem vist en les dades socioeconòmiques, el percentatge de dones a l'atur és més elevat que el d'homes. Els desavantatges laborals i treballs precaris, així com les sobrecàrregues o la dependència econòmica no és gens favorable per a la salut de les dones.

Dit això, podem observar que tot hi que les dones tenen una esperança de vida més alta, les seves desavantatges en tots els àmbits de la societat fan que tinguin una qualitat de vida més baixa. Aquest augment de l'esperança de vida en cas de les

dones que no s'observa respecte al gènere masculí i que es reflecteix en l'augment de dones de 65 anys i més, ocasiona una problemàtica nova que és l'elevat nombre de dones grans que viuen soles, moltes d'elles amb necessitat de dependència.

El municipi ja pren mesures sobre aquest fet i a través de la Fundació Amics de la Gent Gran ofereix assistència i acompanyament a dones grans sense família. També hi ha una residència i centre de dia per a la gent gran, i una Llar de Jubilats.

A més a més, des del mes d'octubre de 2017 s'ofereix un nou servei d'autobús els diumenges per la tarda per a les persones grans amb problemes de mobilitat. Aquest servei que es té la intenció de mantenir en el temps té l'objectiu d'acabar amb els problemes de mobilitat que moltes vegades impedeixen a la gent gran acudir a la Llar de jubilats per a fer vida associativa i participar en les activitats.

Finalment, també cal destacar les activitats diverses per a les dones que ja es feien abans de l'inici d'aquest Pla i que contribueixen a millorar la seva salut física i mental com per exemple la gimnàstica, l'aquagim, cursos d'informàtica, de manualitats, etc. I especialment la implantació d'un desfibril·lador davant de l'ajuntament per a casos d'emergència. Encara així, reconeixem que els resultats de la diagnosi demostren que encara queda feina per fer en aquest sentit. És

per això que en aquest Pla, a banda de conservar les antigues accions, proposem actuacions noves que millorin la salut de tota la població.

## **7.6. INFRAESTRUCTURES**

Els serveis i instal·lacions que s'ofereixen al municipi són importants per millorar la qualitat de vida dels seus habitants. Són útils per estimular la vida associativa, impulsar el coneixement, fomentar l'esport i l'exercici físic i, per tant, contribuir a millorar la salut de les persones, especialment de les dones, que són les que degut a les sobrecàrregues tenen més difícil realitzar activitats que millorin el seu benestar.

Móra la Nova és un dels municipis de la Ribera d'Ebre que ofereix més espais per al lleure i disposa de més serveis i mitjans de transport públics.

-Centres de Salut i Residencials

A Móra la Nova hi ha un Centre d'Atenció Primària (CAP) l'horari d'atenció del qual és de 8.00 h a 15.00 h per a visites i de 15.00 h a 20.00 d'atenció continuada de dilluns a divendres. També obre portes de 8.00 h a 20.00 h durant els caps de setmana i festius. A banda d'això, convé destacar que la proximitat entre el nostre



municipi i la capital de la comarca on es troba l'hospital comarcal, juntament amb el servei de transport públic, ens dóna una avantatja que no tenen altres municipis veïns.

Al nostre poble també hi ha una residència que satisfà els problemes de cura i solitud de la gent gran, a més a més de combatre les sobrecàrregues dels familiars que tenen persones d'edat avançada a càrrec. Recordem que l'augment de l'esperança de vida, especialment de les dones, incrementa les possibilitats de tenir persones grans a càrrec. A més a més, hem de tenir en compte que son les dones les que generalment s'han hagut de responsabilitzar d'aquesta tasca, i es fa molt difícil per a elles compaginar l'horari laboral, les tasques domèstiques, i una responsabilitat que carrega tant física com mentalment com és la cura de les persones amb dependència. Per tant, creiem que un dels nostres objectius és garantir el benestar de les persones grans però també contribuir a ajudar a les dones més joves a través de mesures de conciliació.

-Els transports

Tot i que generalment els municipis de la Ribera d'Ebre coincideixen a dir que la xarxa de transports públics és pobra o no dóna el servei adequat, la qual cosa dificulta el desplaçament a la resta de municipis per acudir a les ofertes de

feina o als serveis que aquests ofereixen, Móra la Nova és potser el municipi que en surt més beneficiat. A l'estació de ferrocarril de Móra la Nova hi tenen parada sis trens. A més a més, per connectar l'estació amb la capital de comarca hi ha un autobús l'horari del qual s'adapta a la sortida i arribada d'aquests trens i que té diverses parades tant a Móra d'Ebre com a Móra la Nova, adaptant-se a les necessitats de la gent.

També hi ha dues empreses d'autobusos que tot i oferir serveis limitats fan parada a Móra la Nova. Un d'ells els dies lectius fa diversos viatges de Riba-Roja d'Ebre a Móra d'Ebre passant per Flix, Ascó, La Torre de l'Espanyol, Vinebre, Garcia i Móra la Nova. Aquest autobús també ofereix viatges de Móra d'Ebre a Tivissa passant pel nostre municipi.

L'altre autobús ofereix rutes en direcció a Tortosa i a Lleida. Aquests autobusos tenen parades a Móra d'Ebre, Rasquera, Ginestar, Móra la Nova, Vinebre, Ascó i Flix.

També cal recordar el servei d'autobús per a la gent gran amb problemes de mobilitat que vol acudir a la Llar de Jubilats i que s'ha posat en marxa recentment.

-L'esport i l'activitat física

En relació a l'esport, disposem del poliesportiu on s'hi troben les piscines municipals, un camp de futbol, una pista exterior per a la

realització d'esports i activitats diverses i, per últim, el pavelló per a la realització de competicions esportives. Al llarg del municipi també s'hi poden localitzar dos pistes de basquet, una tercera pista que també inclou futbol sala i un skatepark oberts les 24 h del dia. També convé destacar l'existència de zones verdes extenses per a totes les edats habilitades amb fonts, seients i gronxadors que es localitzen en diferents indrets del municipi i que son una eina important per a l'esbarjo, l'activitat física, i la vida associativa. Per últim, és necessari recordar la recent habilitació dels camins de l'entorn fluvial per a l'esport físic i la contemplació de la natura que pretén donar valor al nostre entorn i fomentar l'activitat física.

En relació als equips esportius amb participació femenina, actualment al nostre municipi hi ha un equip de Handbol femení, un equip de futbol set mixt, i un equip de Twirling que tot i ser mixt està compost en la seva totalitat per noies. Des de la regidoria de la dona volem fomentar la participació femenina a l'esport i aspirem a que en un futur proper s'hi construeixin nous equips femenins.

-La cultura i el lleure

Pel que fa a la cultura, disposem d'un teatre, un ateneu, un pavelló firal, la Llar de Jubilats, el Mas de la Coixa i el museu del Ferrocarril. El teatre municipal només és accessible en dies puntuals en els quals es realitza alguna activitat relacionada amb esdeveniments polítics, dies festius o jornades culturals. L'ateneu, en canvi, abraça un gran ventall d'activitats per a totes les edats durant tot l'any. En aquest edifici s'hi localitza la biblioteca municipal el contingut literari del qual ha estat renovat recentment i on s'hi realitzen moltes activitats com ara presentacions de llibres, conta-contes, clubs de lectura i altres activitats. La nostra biblioteca és l'única de tota la comarca que forma part del projecte Biblioteques amb DO i que té l'objectiu d'acostar la cultura del vi a través de diverses manifestacions culturals. Amb el seu projecte "Biblioteca fes-la teva" també ha estat l'única biblioteca guanyadora de totes les que s'havien presentat de les Terres de l'Ebre i de la província de Tarragona al concurs d'àmbit nacional de la Campanya d'Animació a la Lectura Maria Moliner.

A l'edifici també hi ha diverses instal·lacions cedides per a la realització de cursos de formació o exposicions, l'estudi de la ràdio municipal, i també alberga diferents despatxos que es cedeixen a diferents entitats culturals, esportives o d'oci de la població.

En quant al Pavelló Firal 1 d'Octubre, és l'espai on s'hi realitzen les fires i la major part d'activitats festives tant per als més grans com per als més petits. A banda d'això, sovint es cedeix per a les activitats infantils durant les vacances escolars.

Seguidament, hi ha la Llar de Jubilats, un espai per al retrobament de la gent gran on també s'hi realitzen activitats adreçades a aquest col·lectiu, es fomenta la seva vida associativa, i es combaten els problemes de solitud.

Móra la Nova també disposa d'un alberg juvenil, l'Alberg Mas de la Coixa, inscrit a la Xarxa Nacional d'Albergs de Catalunya (XANASCAT). Aquest alberg permet fer estades i pernoctacions, inclou el programa de la Generalitat de "Vacances en família" i "l'Estiu es teu". A més a més també disposa d'instal·lacions de lleure i esportives.

Finalment, podem destacar el museu del Ferrocarril, que ensenya una part de la història del nostre poble i pretén fer-ne una reconstrucció i divulgació a través de la conservació de l'espai, la restauració de maquinària ferroviària antiga, i la realització de visites teatralitzades.

Algunes de les necessitats detectades en l'àmbit de la cultura i el lleure podrien ser l'absència d'una instal·lació per a la gent jove i la necessitat de realitzar activitats per als més petits durant les

vacances escolars de Setmana Santa, donat que és l'única època de vacances escolars que no està satisfeta en aquest sentit. L'objectiu és en primer lloc que els més joves es reunixin i facin vida associativa; que intercanviïn idees, queixes i propostes que puguin arribar a millorar la situació dels més joves i ,en segon lloc, que els més petits també facin vida associativa i puguin ser sempre atesos durant les vacances escolars, períodes en que els seus pares i mares treballen i no poden ser atesos.

## **7.7. ORGANITZACIÓ LOCAL**

### **-Entitats del nostre municipi**

Móra la Nova compta amb un gran nombre d'entitats de tot tipus. A continuació mostrem una llista de totes les entitats que hi ha al nostre municipi.

Consell parroquial

Assemblea Local Creu Roja

Llar de Jubilats

Club Twirling i Banda

Associació Vivendes Verge del Remei

C.E. Atlètics

Societat de Caça Sant Domènec

Societat de Pesca l'Anguila  
Model Club Els Masos  
Club Cicloturista  
Equus Ebre  
APPFi  
Comunitat de regants  
AMPA Institut-Escola "3 d'Abril"  
Agrupació de Radioaficionats  
Joventut Esportiva Futbol Sala  
Col·lectiu de Dones  
Penya Blanc i Blava  
Patronat de l'Ermita de "Sant Pau"  
Associació MASOS  
Radio Móra la Nova  
Penya Barcelonista  
Entitat Juvenil Esplai Kau-Kau's  
Associació Amics del Ball  
Associació Axor Stage Airsolft  
Mans Unides  
Cofraria de St. Crist de l'Agonia  
Càritas  
Colla gegantera  
Associació Juvenil i Cultural Los Descarrilats  
Associació Juguem amb foc

Associació d'apassionats del Zumba de Móra la Nova

Assemblea Nacional Catalana

Lliga contra el Càncer

Club Handbol Móra la Nova

Associació MCM Tuning Club

### **-El col·lectiu de dones de Móra la Nova**

Voldríem emfatitzar en el Col·lectiu de dones perquè ha estat especialment important per a l'elaboració d'aquest Pla de polítiques de dones.

En ocasions, a molts municipis de la Ribera d'Ebre s'ha manifestat la manca de voluntat de participar en la vida associativa i de presa de decisions per part de les dones. Aquesta tendència es pot deure tant als problemes de les dones de conciliar la vida familiar i laboral com també a la falta d'interès o la possibilitat que algunes dones, especialment les de major edat, no es sentin còmodes participant en aquest àmbit en haver assumit que és un espai més apropiat per als homes. Malgrat tot, cada poble de la comarca disposa d'un col·lectiu de dones que, a més a més de les activitats diverses que organitzen, els seus punts de vista sobre l'actualitat de les dones de cada municipi suposen una aportació valuosa per als ajuntaments de cada poble que estan compromesos a treballar per a millorar la situació de les dones.



Generalment, el principal inconvenient que comparteixen tots els col·lectius de dones és la manca de recursos per realitzar totes les activitats que els hi agradaria oferir, i l'escassa participació de dones joves que assegurin el futur de l'associació i que representin les necessitats de les més joves.

Pel que fa al col·lectiu de dones de Móra la Nova, està format per una presidenta, una secretària, una tresorera, quatre vocals, i les seves sòcies. Cada any, el col·lectiu organitza diverses activitats amb el suport de la Regidoria de la Dona, el suport econòmic de les quals depèn principalment de la subvenció que ofereix l'Institut català de les dones i del propi Ajuntament de Móra la Nova.

Per a la realització d'aquesta diagnosi que té la funció de detectar els punts forts i febles en matèria d'igualtat, el passat 21 de juny de 2018 es va realitzar una breu enquesta a les dones que van assistir al sopar de cloenda que va organitzar el col·lectiu de dones, i que tenia la intenció de recollir propostes per a la realització d'activitats per a les dones del municipi. L'enquesta estava formada per tres preguntes. La primera d'elles consistia en marcar com a mínim dues de les activitats proposades. La segona qüestió consistia en triar l'horari que més s'adaptava a les seves necessitats per a la realització de les activitats. Finalment s'hi va incloure un apartat per a que les

enquestades poguessin expressar aportacions concretes. Les 42 respostes que es van obtenir mostren que un major percentatge de les enquestades aposta per la realització més sovint de tallers de manualitats, i també per l'execució d'activitats a l'aire lliure, celebracions diverses i formacions sobre idiomes, especialment de català escrit. Curiosament, la percepció que es tenia sobre les seves demandes no ha coincidit amb els resultats de les enquestes, ja que s'esperaven més respostes a favor de realitzar jornades de sensibilització, la qual cosa demostra la importància de comunicar-se directament amb les dones del poble. Des de la Regidoria de la dona es tindran en compte tant els resultats com les propostes concretes per a l'elaboració de les actuacions que conformaran aquest Pla local de la dona, tot i ser conscients que aquests resultats no representen a totes les dones de Móra la Nova i encara molt menys a totes les edats.

### **-Ens local**

Disposem de dades bastant positives i sorprenents en relació al sexe dels treballadors i treballadores que conformen la plantilla de l'Ajuntament de Móra la Nova. A hores d'ara hi ha un equilibri de sexes en relació al personal ja que hi treballen 29 homes i 29 dones. Tot i això hem de ser prudents en aquest sentit i esperar els resultats de la diagnosi de situació del Pla d'Igualtat Intern que es

troba en procés d'elaboració i que és el que farà un anàlisi més complet sobre la situació d'igualtat o desigualtat que viuen els treballadors i treballadores de l'organització.

Pel que fa a la composició del govern local i del Ple també s'hi observen dades positives. L'equip de govern de Móra la Nova està format per dos homes i tres dones, i el Ple en la seva totalitat està compost per 6 homes i 5 dones. A través del Pla d'Igualtat Intern caldrà veure si de la mateixa manera que pot passar amb el lloc de treball que ocupen els treballadors de l'Ajuntament, la distribució dels càrrecs dels regidors i regidores es troba influenciat o no pels rols tradicionals de gènere.

## **7.8. PREVENCIÓ DE LA VIOLÈNCIA MASCLISTA**

Segons les dades proporcionades pel SIAD de la Ribera d'Ebre, durant l'any 2017 SIAD i Serveis Socials han detectat dotze casos de violència masclista (9 SIAD, 3 Serveis Socials) a la nostra comarca.

El manteniment de les desigualtats de gènere i, per tant, també de l'existència i risc de casos de violència masclista al nostre poble ens obliga a comprometre'ns a seguir treballant en la seva prevenció i en els protocols a seguir per tal de reduir-los al màxim possible o actuar adequadament en cas que es produeixin.

L'interès es troba principalment en fer prevenció a través de la coeducació de la població jove perquè son els qui disposen de la clau del futur i, per tant, tenen a les seves mans acabar amb les desigualtats i la discriminació envers les dones. És per això que una de les nostres intencions és mantenir les actuacions dirigides al col·lectiu jove com ara els tallers del Projecte *Kant per la Igualtat* que posa a disposició el Consell Comarcal i que van dirigits a l'alumnat de la ESO dels centres educatius de la comarca que hi vulguin participar; així com confeccionar i realitzar actuacions noves de conscienciació sobre la igualtat de gènere per disminuir els nivells de discriminació envers les dones i contribuir així a la eradicació de la violència masclista. Per altra banda, reconeixem que és convenient seguir formant al personal de l'Ajuntament sobre la perspectiva de gènere i els protocols a seguir en casos de violència masclista per tal d'assegurar la perspectiva de gènere i la no discriminació de les dones a l'ens, així com saber actuar amb eficàcia si es dona un cas de violència masclista al nostre municipi. Per tal efecte, el 21 de març a la sala de plens de l'Ajuntament es va fer una xerrada informativa pels vigilants municipals, a càrrec del caporal i una agent especialitzada dels casos de violència de gènere del cos dels mossos d'esquadra, on també hi va assistir la regidora de la Dona.

## 7.9. DIAGNOSI ESTRATÈGICA

### ***Punts febles***

- Taxa d'atur femenina superior a la masculina.
- Escassa participació de les dones joves al col·lectiu de dones.
- Manca d'adaptació de les dones d'origen divers.
- Dificultat de les dones per conciliar la vida familiar i laboral.
- Afebliment del comerç local.

### ***Punts forts***

- Ventall ampli d'infraestructures i d'espais per a l'activitat física i l'esbarjo.
- Situació geogràfica amb situació estratègica favorable que evita l'aïllament del municipi respecte els principals nuclis de serveis de la comarca.
- Bona voluntat per part de l'Ajuntament de Móra la Nova, amb la creació de la Regidoria de la Dona i l'aposta ferma per seguir treballant amb la creació de Plans de Polítiques de dones, Plans d'Igualtat i Plans d'assetjament sexual.

- Elevat potencial de desenvolupament turístic i d'adaptació de l'entorn natural.
- Activitats organitzades per als més petits durant les vacances escolars que afavoreix l'organització del temps dels pares i mares.
- Transport públic a l'abast. Facilitat de desplaçament a poblacions principals i serveis essencials.
- Implicació amb l'esport i els equips locals.
- Forta presència femenina a l'organització municipal.

## 8. ESTRUCTURA

### **8.1. EIX 1. Transversalització de les polítiques de dones a l'administració municipal.**

Impulsar i consolidar la transversalitat de les polítiques de dones a tots els àmbits de l'administració municipal de Móra la Nova.

#### ACCIONS PROPOSADES:

1. Realització d'accions formatives adreçades al personal polític i tècnic municipal, a fi d'incorporar la perspectiva de gènere en la seva feina.

2. Concebre una política de recursos humans que promogui la igualtat entre dones i homes en la contractació, formació i promoció del personal municipal.
3. Promoure la participació ciutadana, i de les dones en particular, en la gestió municipal, mitjançant la difusió d'aquest Pla entre les entitats locals.
4. Incentivar l'ús d'un llenguatge no sexista en la documentació municipal i els mitjans de comunicació locals.
5. Contemplar les variables de sexe i edat en la recollida i tractament d'informació en les àrees i serveis municipals.
6. Promoure la visió de gènere en l'urbanisme municipal i en la construcció, adequació d'edificis i espais municipals.

## **8.2. EIX 2. Canvis culturals que transformin estructures i models patriarcals.**

Posar en valor la coeducació és un dels reptes que la Regidoria de la Dona vol fomentar. Per aquest motiu es vol potenciar una educació en valors que elimini la discriminació i el sexisme del procés educatiu, i evitar la visió androcèntrica del món.

Tal i com defineix la Llei del dret de les dones a eradicar la violència masclista, la coeducació és *l'acció educadora que*

*valora indistintament l'experiència, les aptituds i l'aportació social i cultural de les dones i els homes, en igualtat de drets, sense estereotips sexistes i androcèntrics, ni actituds discriminatòries, per aconseguir l'objectiu de construir una societat sense subordinacions culturals i socials entre dones i homes.*

#### ACCIONS PROPOSADES:

1. Participar de la sensibilització de la comunitat escolar en el principi d'igualtat d'oportunitats.
2. Fomentar entre els nois i noies l'elecció d'estudis que desenvolupin les seves capacitats i preferències, sense tenir en compte estereotips de gènere que puguin limitar aquestes.
3. Fer visible el paper de les dones en el món de la cultura i l'educació.
4. Realitzar actes de sensibilització amb motiu del Dia Internacional de les dones.
5. Incentivar la creació cultural i artística femenina. Donar a conèixer la creació de les dones artistes del municipi.
6. Introduir criteris d'igualtat en la programació cultural, lúdica i esportiva que realitzi l'Ajuntament.



7. Fomentar la utilització d'espais públics municipals per la promoció i realització d'activitats socials, culturals i de tot tipus de les dones.
8. Promoure una educació intercultural, diversa i solidària.

### **8.3. EIX 3. Participació.**

Cal donar valor i reconèixer les aportacions socials de les dones, reconeixent el paper i el saber d'aquestes en la societat, fer visible la seva presència, i fomentar la seva participació en tots els nivells i àmbits socials, donar suport a les entitats de dones i potenciar l'existència dels consells municipals de dones.

#### ACCIONS PROPOSADES:

1. Potenciar la presència i la participació de les dones en tots els àmbits socials, esportius i culturals del municipi.
2. Dinamitzar el teixit associatiu femení i donar-hi suport.
3. Potenciar la presència de les dones en els llocs de presa de decisions.
4. Promoure la participació de les dones en la vida associativa del municipi.

### **8.4. EIX 4. Reorganització dels treballs i noves polítiques.**

És important que quan parlem de treball no ens referim únicament a treball mercantil, aquella ocupació que es remunera. Hi ha altres tipus de treball, que són imprescindibles pel bon funcionament de la societat, i de les seves estructures familiars, i en els qual la participació dels homes és veu clarament que és inferior. Aquests treballs són el domèstic i familiar i el de cura cap a persones, o familiars, dependents, i que tot i no tenir remuneració important, si que influeixen directament en l'economia familiar i els pressupostos de les diferents administracions públiques a l'hora de planificar les polítiques econòmiques i socials.

#### ACCIONS PROPOSADES:

1. Impulsar la incorporació i la promoció de les dones en el treball remunerat.
2. Desenvolupar polítiques municipals de dinamització econòmica i ocupació destinades a les dones.
3. Posar en valor social el treball de cura i atenció i del treball domèstic i familiar, i promoure la nova cultura del treball i de la corresponsabilitat.

### **8.5. EIX 5. Qualitat de vida, lleure i salut.**

Les desigualtats socials i els seus impactes no han parat de créixer en els darrers temps. Per això cal avançar en el coneixement de les situacions emergents que condicionen la qualitat de vida de les dones en tots els àmbits socials i econòmics, i incorporar la perspectiva de gènere en els recursos i prestacions d'acció social. Per altra banda, actualment, un dels principals indicadors de la qualitat de vida és el tema de la salut, que no s'entén de la mateixa manera entre homes i dones, atesa la divisió social de rols que col·loca les dones en situació de desavantatge, fet que explicaria el pitjor estat de salut de les dones.

#### ACCIONS PROPOSADES:

1. Fomentar activitats de prevenció i promoció de la salut física i mental entre les dones.
2. Fomentar les activitats esportives com un element bàsic en la salut de les dones.
3. Fomentar la creació i desenvolupament de sistemes de suport social a les dones.
4. Promoure accions i programes de formació i prevenció sobre educació sexual.
5. Desenvolupar accions per fomentar el temps de lleure entre les dones.

### **8.6. EIX 6. Intervenció integral contra la violència masclista.**

Davant l'actual situació de violència de gènere contra les dones, cal desenvolupar estratègies de prevenció i sensibilització, de totes les formes i àmbits en que pot donar-se la violència masclista. També és fa necessari facilitar a les dones la informació, l'assessorament i l'atenció necessària que permeti identificar, fer front i recuperar-se de les situacions d'assetjament sexual i moral en tots els àmbits.

1. Desenvolupar estratègies de prevenció i de sensibilització per a totes les formes i àmbits de la violència masclista entre les dones.
2. Facilitar a les dones víctimes de violència de gènere l'accés als drets que els corresponen i als serveis que hi ha al seu abast.
3. Sensibilitzar i conscienciar la ciutadania per tal d'aconseguir una nul·la tolerància vers la violència.

## **9. DEFINICIÓ DE LES ACTUACIONS.**

Després de la presentació dels diferents objectius dels diversos eixos del pla, cal planificar les actuacions que els desenvoluparan. Per la seva definició s'han tingut en compte les propostes del Col·lectiu de dones de Móra la Nova, els suggeriments de forma personal que han realitzar les dones directament a la Regidoria de la Dona, i finalment les necessitats detectades en la diagnosi d'aquest Pla.

Les diferents actuacions s'organitzen en funció dels eixos en els que s'ha estructurat aquest Pla, i per cada eix es proposen diferents accions en funció dels objectius que prèviament s'han fixat i la seva temporalització.

## **EIX 1. Transversalització de les polítiques de dones a l'administració municipal.**

<b>EIX 1</b>	<b>1.1</b>
<b>Objectius</b>	Promoure la participació ciutadana i de les dones en la gestió municipal.
<b>Planificació</b>	2018 a 2021
<b>Responsable</b>	Regidoria de la Dona
<b>Actuacions concretes</b>	Presentació del Pla de Polítiques de dones de Móra la Nova a les entitats de la població. Participació en la presa de decisions i propostes dels pressupostos participatius.
<b>Indicadors d'avaluació</b>	Nombre de mesures de comunicació realitzades. Participació.

<b>EIX 1</b>	<b>1.2.</b>
<b>Objectius</b>	Incentivar l'ús del llenguatge no sexista en la documentació municipal i als mitjans de comunicació locals.
<b>Planificació</b>	2018 a 2021
<b>Responsable</b>	Regidoria de la Dona.
<b>Actuacions concretes</b>	Xerrades formatives adreçades al personal de l'administració sobre el llenguatge inclusiu. Fer difusió del manual de la Generalitat sobre llenguatge no sexista.
<b>Indicadors d'avaluació</b>	Nombre d'accions de difusió. Nombre de xerrades formatives i assistència. Nombre de revisions, avaluacions o modificacions realitzades amb perspectiva de gènere.

<b>EIX 1</b>	<b>1.3.</b>
<b>Objectius</b>	Promoure la visió de gènere en l'urbanisme municipal i en la construcció, adequació d'edificis i espais municipals.
<b>Planificació</b>	2018 - 2021
<b>Responsable</b>	Regidoria de la Dona.
<b>Actuacions concretes</b>	Acordar en el disseny de tots els nous equipaments i edificis municipals la visió de gènere, i adaptar-ne aquells que sigui possible. Aquesta mateixa visió serà tinguda en compte en l'elaboració de les figures urbanístiques municipals. Consensuant el disseny amb l'Escola d'Arts i disseny municipal

	i artistes locals.
<b>Indicadors d'avaluació</b>	Nombre d'adaptacions urbanístiques amb perspectiva de gènere.

**EIX 2. Canvis culturals que transformin estructures i models patriarcals.**

<b>EIX 2</b>	<b>2.1.</b>
<b>Objectius</b>	Sensibilització de la comunitat escolar en el principi d'igualtat d'oportunitats i contra la violència de gènere.
<b>Planificació</b>	2018 a 2021
<b>Responsable</b>	Regidoria de la Dona i Regidoria d'Educació.
<b>Actuacions concretes</b>	Fomentar la utilització de la maleta pedagògica del Consell Comarcal "Contes de gènere", adreçats als nens i nenes d'educació primària de l'I.E 3 d'abril de Móra la Nova.
	Organitzar xerrades pels alumnes de 3er i 4art d'ESO de l'I.E 3 d'abril, en motiu del dia internacional de la violència de gènere, Explicar-los-hi els recursos existents a nivell comarcal per tractar les famílies que pateixen violència masclista, projectar vídeos, llegir textos i convidar-los a participar de l'acte oficial organitzat pel Col·lectiu de Dones i la Regidoria de la Dona davant de l'Ajuntament.
	Animar al nostre centre educatiu a participar en el projecte "Kant per la Igualtat".
<b>Cost assumit per</b>	El que pugui costar portar un expert o bé el

<b>la Regidoria de la Dona</b>	material fungible que es pugui requerir per l'acte oficial. Cada any se'n farà un.
<b>Indicadors d'avaluació</b>	Nombre de xerrades i d'accions de difusió. Nombre d'obres literàries o artístiques amb perspectiva de gènere. Participació.

<b>EIX 2</b>	<b>2.2.</b>
<b>Objectius</b>	Sensibilitzar a la població en la igualtat de gènere.
<b>Planificació</b>	2018 a 2021
<b>Responsable</b>	Regidoria de la Dona
<b>Actuacions concretes</b>	Actes institucionals de l'Ajuntament per commemorar el dia 8 de març, "Dia de la Dona Treballadora" i el dia 25 de novembre "Dia internacional de la violència de gènere" i el dia 28 de juny "Dia Internacional de l'orgull LGBTI".
	Assistència i participació a l'acte que promou i organitza anualment el Consell Comarcal el Dia de la Dona treballadora.
<b>Agents implicats</b>	Col·lectiu de Dones de Móra la Nova, Consell Comarcal, Regidora de la Dona
<b>Indicadors d'avaluació</b>	Participació.

<b>EIX 2</b>	<b>2.3.</b>
<b>Objectius</b>	Donar a conèixer els fets i sabers de les



	dones.
<b>Planificació</b>	2018 a 2021
<b>Responsable</b>	Regidoria de la Dona
<b>Actuacions concretes</b>	Donar a conèixer la creació de les dones artistes del municipi a través de la realització d'exposicions amb l'obra de les diferents dones artistes locals a l'edifici de l'antiga Cooperativa Agrària o a l'Ateneu casa de cultura. Fer difusió dels grans èxits de les moranovenques a nivell esportiu, artístic, literari, etc.
<b>Indicadors d'avaluació</b>	Accions de difusió. Participació.

### EIX 3. Participació.

<b>EIX 3</b>	<b>3.1.</b>
<b>Objectius</b>	Potenciar la presència i la participació de les dones en els diferents processos participatius.
<b>Planificació</b>	2018 a 2021
<b>Responsable</b>	Regidoria de la Dona i la resta de regidories municipals.
<b>Actuacions concretes</b>	Garantir, sempre que sigui possible, que en els diferents processos participatius municipals hi hagi representació femenina i incloure la perspectiva de gènere.
<b>Indicadors d'avaluació</b>	Accions de difusió. Participació.

<b>EIX 3</b>	<b>3.2.</b>
<b>Objectius</b>	Dinamització del teixit associatiu de les dones.
<b>Planificació</b>	2018 a 2021
<b>Responsable</b>	Regidoria de la Dona i personal administratiu municipal.
<b>Actuacions concretes</b>	Fer difusió dels diferents ajuts i subvencions que s'ofereixen des dels diferents departaments de la Generalitat de Catalunya, Diputació provincial i altres organismes públics al Col·lectiu de dones.
<b>Indicadors d'avaluació</b>	Accions de difusió. Nombre de consultes rebudes.

<b>EIX 3</b>	<b>3.3.</b>
<b>Objectius</b>	Dinamització del teixit associatiu de les dones.
<b>Planificació</b>	2018 a 2021
<b>Responsable</b>	Regidoria de la Dona
<b>Actuacions concretes</b>	Participació i foment, junt amb el Col·lectiu de dones de Móra la Nova i altres entitats i associacions del poble, per la realització d'activitats concretes adreçades a les dones, de totes les edats: Club de lettering, club de lectura, club de cinèfils, grup Petits lectors i famílies, grup de gimnàstica de manteniment i altres accions que puguin sorgir en la vigència del pla. Celebració de festes de caire tradicional femení (Celebració de Sta. Agueda i

	trobada de puntaires).
<b>Indicadors d'avaluació</b>	Nombre d'activitats, participació, i valoració ciutadana.

#### **EIX 4. Reorganització dels treballs i noves polítiques.**

<b>EIX 4</b>	<b>4.1.</b>
<b>Objectius</b>	Impulsar la incorporació de les dones en el mercat del treball remunerat.
<b>Planificació</b>	2018 a 2021
<b>Responsable</b>	Regidoria de la Dona, Regidoria d'Ensenyament i Regidoria d'Hisenda
<b>Actuacions concretes</b>	Potenciar la concessió de subvencions per l'assistència dels fills i filles a llars d'infants de 0 a 3 anys, a fi de facilitar la incorporació de la dona en el mercat laboral remunerat.
<b>Indicadors d'avaluació</b>	Nombre d'ajudes concedides.

<b>EIX 4</b>	<b>4.2.</b>
<b>Objectius</b>	Donar valor i fer visibles les tasques familiars, domèstiques i de cura, així com promoure una nova cultura dels treballs de la corresponsabilitat.
<b>Planificació</b>	2018 – 2021
<b>Responsable</b>	Regidoria de la Dona i Regidoria de Joventut
<b>Actuacions concretes</b>	Sessions informatives i formatives. Programa Créixer en família de la Generalitat. Mantenir la realització d'activitats infantils

	durant les vacances escolars de Nadal i Estiu, i organitzar-ne per a les vacances de Setmana Santa per ajudar als pares i mares a conciliar la vida familiar i laboral.
<b>Indicadors d'avaluació</b>	Nombre d'activitats infantils organitzades durant les vacances. Nombre de nens/es inscrits/es. Participació a les sessions informatives.

<b>EIX 4</b>	<b>4.3.</b>
<b>Objectius</b>	Desenvolupar polítiques municipals per l'ocupació destinades a les dones.
<b>Planificació</b>	2018 a 2021
<b>Responsable</b>	Regidoria de la Dona, Regidoria de comerç, Regidoria de Joventut
<b>Actuacions concretes</b>	<p>Cursos ocupacionals de qualsevol àmbit, prevalent les que ocupen en major part les dones.</p> <ul style="list-style-type: none"> <li>- Auxiliar de geriatria</li> <li>- Monitor de menjador</li> </ul> <p>Cursos sobre coneixements bàsics d'informàtica per a introduir a les dones a les noves tecnologies.</p> <p>Curs de català per a incrementar les possibilitats de les dones de trobar feina, especialment de les dones d'origen divers.</p>
<b>Indicadors d'avaluació</b>	Assistència. Nombre d'inserits i inserides al món laboral.

## EIX 5. Qualitat de vida, lleure i salut.

<b>EIX 5</b>	<b>5.1.</b>
<b>Objectius</b>	Fomentar la creació i desenvolupament de sistemes de suport social a les dones.
<b>Planificació</b>	2018 a 2021
<b>Responsable</b>	Regidoria de la Dona i Regidoria de Serveis Socials.
<b>Actuacions concretes</b>	Consolidació del Banc d'aliments de Móra la Nova, i fer-ne difusió entre el col·lectiu femení del municipi.
	Participació del SIS (Servei intervenció socioeducatiu) ofert pel Consell Comarcal, dirigit a famílies en situació de vulnerabilitat o risc de patir-ne.
	Subvencionar i Impulsar la consolidació de la delegació del grup local de la Lliga contra el càncer de Móra la Nova.
	Col·laborar i fomentar la participació de la delegació moranovenca de l'Associació Amics de la Gent Gran.
	Mantenir les jornades solidàries per recollir fons adreçats a la recerca clínica de malalties com el càncer, la distròfia muscular o l'ELA.
	Potenciar la concessió de subvencions per a persones vídues o solteres majors de 70 anys i que viuen soles.
	Mantenir el servei d'autobús per a la gent gran que vol acudir a la Llar de Jubilats.
<b>Indicadors d'avaluació</b>	Accions de difusió. Subvencions concedides a dones vídues o solteres majors de 70 anys que viuen soles.

<b>EIX 5</b>	<b>5.2.</b>
<b>Objectius</b>	Fomentar les activitats de prevenció i promoció de la salut i el lleure entre les dones. Fer front a l'escletxa digital de gènere.
<b>Planificació</b>	2018 a 2021
<b>Responsable</b>	Regidoria de la Dona, Regidoria de Sanitat, Regidoria de Joventut, Regidoria d'esports, Regidoria d'ensenyament.
<b>Actuacions concretes</b>	Xerrades informatives adreçades a les dones.
	Curs gimnàstica per a dones. Promovent les caminades de l'entorn, aprofitant la remodelació del camí de les Sequines i fomentant la utilització del Parc de Salut instal·lat al costat de la Llar de jubilats.
	Realitzar i promoure el curs d'aiguagim a la piscina municipal, a l'estiu.
	Promoció de la Cursa el Caspolino de la Fira Actiu Natura.
	Promoure la participació del ball de tarda els diumenges a la Llar de jubilats entre el col·lectiu gran.
	Promoure la confecció de detalls artístics per part de l'alumnat de l'Escola d'Arts i disseny municipal, com a regal protocol·lari per la Delegada de la Dona de les Terres de l'Ebre, Conselleres i altres dones que visitin la nostra població.
	Realització d'activitats de <i>lettering</i> , manualitats, costura i cuina.
	Realització de cursos d'informàtica, català i cultura catalana per adaptar a les generacions més grans als nous temps.
	<b>Agents</b>

<b>implicats</b>	descarrilats, Escola d'Arts i disseny de Móra la Nova.
<b>Indicadors d'avaluació</b>	Nombre de xerrades i cursos. Participació. Accions de difusió.

<b>EIX 5</b>	<b>5.3</b>
<b>Objectius</b>	Promoure la pràctica d'activitats esportives entre les dones.
<b>Planificació</b>	2018 – 2021
<b>Responsable</b>	Regidoria de la Dona, Regidoria de Serveis Socials i Regidoria d'Esports
<b>Actuacions concretes</b>	Impulsar la participació i col·laborar amb les entitats esportives que promouen l'esport entre el col·lectiu femení. -Twirling (Club de twirling i banda de Móra la Nova) -Handbol femení, Gimnàstica acròmica i patinatge (A.M.P.A) -Fútbol set, equip mixte (Club Atlètics Móra la Nova). -Curses de muletes femenines , festa del riu.
<b>Indicadors d'avaluació</b>	Nombre d'equips femenins o amb assistència femenina, i participació. Participació femenina.

## **EIX 6. Intervenció integral contra la violència masclista.**

<b>EIX 6</b>	<b>6.1.</b>
<b>Objectius</b>	Realització d'accions formatives adreçades

	al personal polític i tècnic municipal, a fi d'incorporar la perspectiva de gènere en la seva feina, i detectar i prevenir possibles situacions de violència masclista.
<b>Planificació</b>	2018 – 2021
<b>Responsable</b>	Regidoria de la Dona i Regidoria de Governació
<b>Actuacions concretes</b>	-Xerrada en violència de gènere adreçada al serveis de Vigilants Municipals, per part del sergent dels mossos i l'Agent de l'oficina d'atenció a la víctima dels Mossos d'esquadra. -Implantació del Protocol d'Abordatge per a la Violència Masclista a les Terres de l'Ebre.
<b>Indicadors d'avaluació</b>	Nombre d'assistents.

<b>EIX 6</b>	<b>6.2.</b>
<b>Objectius</b>	Realitzar actes de sensibilització amb motiu del dia de la Violència de gènere.
<b>Planificació</b>	2018 – 2021
<b>Responsable</b>	Regidoria de la Dona
<b>Actuacions concretes</b>	Actes institucionals de l'Ajuntament per commemorar el dia de la Violència de gènere. Xerrades a l'alumnat de 3er i 4art d'ESO de l'I.E 3 d'Abril, i alumnat de l'Escola d'Art i disseny de Móra la Nova.
<b>Indicadors d'avaluació</b>	Manteniment de les xerrades i els actes commemoratius. Participació.



## 10. SEGUIMENT I AVALUACIÓ .

La Comissió d'Igualtat s'encarregarà d'implementar, coordinar, fer el corresponent seguiment i l'avaluació general del desenvolupament del present document, sempre, com hem dit anteriorment, sota la direcció de la Regidoria de la Dona de l'Ajuntament. No obstant, al tractar-se aquest Pla d'un document dinàmic, durant tot el seu període de vigència 2018-2020, s'aniran recollint opinions, identificant necessitats i acceptat suggeriments, i anualment es valorarà la incorporació de noves propostes que millorin i complementin les que ja s'han definit per aconseguir una eina útil i actualitzada. Es realitzaran entrevistes al teixit associatiu, a mig termini i un cop s'hagi aprovat el pla, a fi de que la Regidoria de la Dona pugui examinar la eficiència de les actuacions contemplades al present pla i poder plantejar actuacions futures.

A continuació presentem la fitxa per al sistema de seguiment i avaluació de les accions que integren aquest Pla municipal de polítiques de dones de Móra la Nova. Es tracta d'una eina breu i de caràcter sintètic que permetrà a les persones responsables de la implementació d'aquest Pla disposar d'orientacions relatives al seu seguiment i avaluació.

<b>EIX</b>	
<b>Actuació:</b>	
<b>Descripció:</b>	
<b>Temps d'execució:</b>	<b>Curt termini (2018)</b>
	<b>Mig termini (2019-2020)</b>
	<b>Llarg termini (2021)</b>
<b>Compliment dels indicadors</b>	<b>SI</b>
	<b>NO</b>
<b>Recursos invertits</b>	<b>Humans</b>
	<b>Tècnics</b>
	<b>Econòmics</b>
<b>Grau de Compliment</b>	<b>Nul</b>
	<b>Mínim</b>
	<b>Òptim</b>
<b>Observacions:</b>	

## 11. PRESSUPOST

### 11.1 DESPESES.

**Previsió de despeses pels exercici 2018 i 2021:**

EIXOS	ACCIONS PROPOSADES AMB FINANÇAMENT MUNICIPAL	2018	2019	2020	2021
EIX 2	2.3. Muntatge d'una exposició anual per l'obra de dones artistes locals	300 €	300 €	300€	300€
EIX 3	3.3. Participació i foment per la realització d'activitats concretes adreçades a les dones, i la celebració de festes de caire tradicional femení	400€	400€	400€	400€
EIX 5	5.2. Xerrades informatives, conferències o cursos. - Les tasques invisibles de les dones als rentadors i safarejos. -Cursos: d'informàtica/manualitats	762,5€	700€	700€	700€
	5.2. Gimnàstica per a dones, dinamització parc de salut (10 sessions)	437,50 €	500 €	500€	500€
EIX 6	6.2. Xerrada sobre la violència de gènere	100 €	100 €	100€	100€

	<b>TOTAL ANUAL .....</b>	<b>2.000 €</b>	<b>2.000 €</b>	<b>2.000€</b>	<b>2000€</b>
--	--------------------------	----------------	----------------	---------------	--------------

## 11.2 INGRESSOS.

Anualment l'Ajuntament de Móra la Nova sol·licita a l' Institut Català de les Dones una subvenció per la realització dels projectes i actuacions incloses en cada una de les anualitats detallades en el Pla. L'import de la subvenció bé determinada per les bases de sol·licitud que anualment es publiquen al DOGC, a raó d'un 80% del pressupost, com a màxim, per municipis compresos entre 1.001 i 5.000 habitants. Igualment es podran demanar subvencions altres organismes pel finançament de les actuacions proposades, sempre i quan se'n doni coneixement a ICD del fet. La part del pressupost que no cobreixi la/les subvenció/cions concedida/des serà assumit amb els fons propis municipals, però les aportacions de l'Ajuntament s'hauran de determinar en funció de la demanda i del que pugui abastar l'Ajuntament a cada legislatura.

## 12. APROVACIÓ DEL PLA

Aquest Pla haurà de ser aprovat per l'òrgan de govern de l'ens local abans del termini de justificació d'aquesta convocatòria.

L'objectiu principal és establir un marc d'actuació per a les Polítiques de dones a Móra la Nova i definir un pla d'acció per al període 2018-2021.

Aquest Pla té un caràcter integral, en el sentit que pretén donar abast de forma transversal a tots els àmbits i àrees d'intervenció municipal i actuar com a instrument per a l'aplicació de l'enfocament integral del gènere com a garantia de l'aplicació del principi d'igualtat.

### **13. DIFUSIÓ DEL PLA**

Una vegada aprovat el Pla Municipal de Polítiques de Dones, se'n farà una presentació pública adreçada a totes les entitats, associacions i col·lectius del municipi perquè coneguin aquest document.

Un dels objectius principals és fer difusió d'aquest Pla per tal que els moranovencs i moranovenques siguin conscients que el seu ajuntament i la Regidoria de la Dona en particular ha elaborat el disseny d'un pla d'igualtat per tal de generar polítiques que incorporin activitats, projectes i actuacions que fomentin la igualtat de gènere.

Els mitjans que s'utilitzaran per a la seva difusió seran:

- Col·lectiu de dones de Móra la Nova: És important que l'entitat esdevingui el principal nexa d'unió entre la realització del pla i la seva implementació. S'ha de convertir en l'eix de les principals activitats, ja que agrupa el pes principal del gènere femení del nostre municipi, essent al mateix temps una entitat consolidada i amb un important volum d'activitats durant l'any.
- Xarxes socials: Principalment es farà ús de la pàgina web del municipi de Móra la Nova (<http://www.moralanova.cat/>), on es publicarà el Pla per poder ser consultat per tota la població. També es preveu utilitzar les xarxes socials (BIM, Facebook, Twitter, ebando, instagram...) per arribar a un públic més extens.
- Mitjans de comunicació: Es farà ús del servei de pregó per anar informant a la població de les activitats d'aquest Pla que s'aniran duent a terme, i també de la Radio de Móra la Nova.